

КАТАЛОГ

УЧРЕЖДЕНИЯ СТАЦИОНАРНОГО СОЦИАЛЬНОГО ОБСЛУЖИВАНИЯ

Ярославский областной геронтологический центр.....	4	Бурмакинский психоневрологический интернат	12
Угличский дом-интернат для престарелых и инвалидов	6	Григорьевский психоневрологический интернат	13
Некрасовский дом-интернат для престарелых и инвалидов	7	Красноперекопский психоневрологический интернат	14
Рыбинский дом-интернат для престарелых и инвалидов	8	Рыбинский психоневрологический интернат	16
Гаврилов-Ямский дом-интернат для престарелых и инвалидов	9	Ильинский специальный дом-интернат для престарелых и инвалидов	18
Туношенский пансионат для ветеранов войны и труда	10	Кривецкий психоневрологический интернат	19
Тутаевский дом-интернат для ветеранов войны и труда	11	Норский геронтопсихиатрический центр	20

СОЦИАЛЬНО-РЕАБИЛИТАЦИОННЫЕ ЦЕНТРЫ ДЛЯ НЕСОВЕРШЕННОЛЕТНИХ

Социально-реабилитационный центр для несовершеннолетних «Вертикаль»	24	Социально-реабилитационный центр для несовершеннолетних «Искорка»	31
Угличский социально-реабилитационный центр для несовершеннолетних «Радуга»	25	Социально-реабилитационный центр для несовершеннолетних «Медвежонок»	32
Большесельский социально-реабилитационный центр для несовершеннолетних «Колосок»	26	Социально-реабилитационный центр для несовершеннолетних «Росинка»	33
Брейтовский социально-реабилитационный центр для несовершеннолетних «Дом детства»	27	Тутаевский социально-реабилитационный центр для несовершеннолетних	35
Рыбинский реабилитационный центр «Здоровье» для детей и подростков с ограниченными возможностями	28	Социально-реабилитационный центр для несовершеннолетних «Бригантина»	36
Рыбинский социально-реабилитационный центр для несовершеннолетних «Наставник»	30	Социально-оздоровительный центр «Чайка»	37
		Центр социальной помощи семье и детям	38

КОМПЛЕКСНЫЕ ЦЕНТРЫ СОЦИАЛЬНОГО ОБСЛУЖИВАНИЯ НАСЕЛЕНИЯ

Комплексный центр социального обслуживания населения Большесельского муниципального района	42	Комплексный центр социального обслуживания населения Рыбинского района	57
Комплексный центр социального обслуживания населения Борисоглебского муниципального района «Лада»	43	Рыбинский комплексный центр социального обслуживания населения	58
Комплексный центр социального обслуживания населения Брейтовского муниципального района	45	Комплексный центр социального обслуживания населения «Милосердие»	59
Гаврилов-Ямский комплексный центр социального обслуживания населения «Ветеран»	46	Комплексный центр социального обслуживания населения «Данко»	60
Даниловский комплексный центр социального обслуживания населения	48	Комплексный центр социального обслуживания населения Ярославского муниципального района «Золотая осень»	61
Любимский комплексный центр социального обслуживания населения	49	Комплексный центр социального обслуживания населения «Светоч» Дзержинского района г. Ярославля	62
Мышкинский комплексный центр социального обслуживания населения	50	Комплексный центр социального обслуживания населения Заволжского района г. Ярославля	63
Комплексный центр социального обслуживания населения Некоузского муниципального района	51	Комплексный центр социального обслуживания населения Кировского района г. Ярославля	64
Комплексный Центр социального обслуживания населения Некрасовского муниципального района	52	Комплексный центр социального обслуживания населения Красноперекопского района г. Ярославля	65
Первомайский комплексный центр социального обслуживания населения	53	Комплексный центр социального обслуживания населения Ленинского района г. Ярославля	66
Комплексный центр социального обслуживания населения «Надежда»	54	Комплексный центр социального обслуживания населения Фрунзенского района г. Ярославля	67
Комплексный центр социального обслуживания населения г. Пошехонье	55	Дом ночного пребывания для лиц без определенного места жительства и занятий г. Ярославля	68
Комплексный центр социального обслуживания населения «Радуга»	56		

ГОСУДАРСТВЕННЫЕ КАЗЕННЫЕ УЧРЕЖДЕНИЯ

Социальный координационный центр	73
Единый центр социальных выплат	74

УЧРЕЖДЕНИЯ СТАЦИОНАРНОГО СОЦИАЛЬНОГО ОБСЛУЖИВАНИЯ

НАЦИОНАЛЬНЫЙ СТАНДАРТ РОССИЙСКОЙ ФЕДЕРАЦИИ «СОЦИАЛЬНОЕ ОБСЛУЖИВАНИЕ НАСЕЛЕНИЯ» КЛАССИФИКАЦИЯ УЧРЕЖДЕНИЙ СОЦИАЛЬНОГО ОБСЛУЖИВАНИЯ. ГОСТ Р 52498-2005

Утвержден и введен в действие Приказом Федерального агентства по техническому регулированию и метрологии от 30 декабря 2005 г. N 535-с

ВИДЫ УЧРЕЖДЕНИЙ:

ГЕРОНТОЛОГИЧЕСКИЙ ЦЕНТР - государственное специализированное учреждение, предназначенное для постоянного, временного (сроком до шести месяцев) и пятидневного в неделю проживания граждан пожилого возраста (мужчин старше 60 лет и женщин старше 55 лет), в том числе инвалидов, частично или полностью утративших способность к самообслуживанию и нуждающихся в постоянном постороннем уходе, создания соответствующих их возрасту и состоянию здоровья условий жизнедеятельности, проведения мероприятий медицинского, психологического, социального характера, а также для организации питания, ухода и посильной трудовой деятельности, осуществления научно-практической и организационно-методической работы в области геронтологии и гериатрии, а также для проведения работы по повышению квалификации кадров учреждений социального обслуживания.

ДОМ-ИНТЕРНАТ (ПАНСИОНАТ) ДЛЯ ПРЕСТАРЕЛЫХ И ИНВАЛИДОВ - специализированное учреждение, предназначенное для постоянного, временного (сроком до шести месяцев) и пятидневного в неделю проживания граждан пожилого возраста (мужчин старше 60 лет и женщин старше 55 лет), инвалидов первой и второй групп (старше 18 лет), частично или полностью утративших способность к самообслуживанию и нуждающихся в постоянном постороннем уходе, а также для создания соответствующих их возрасту и состоянию здоровья условий жизнедеятельности, проведения мероприятий обеспечения питания и ухода, организации посильной трудовой деятельности, отдыха и досуга.

ДОМ-ИНТЕРНАТ (ПАНСИОНАТ) ДЛЯ ВЕТЕРАНОВ ВОЙНЫ И ТРУДА - специализированное учреждение, предназначенное для постоянного, временного (сроком до шести месяцев) и пятидневного в неделю проживания ветеранов войны и труда, частично или полностью утративших способность к самообслуживанию и нуждающихся в постоянном постороннем уходе, а также для создания соответствующих их возрасту и состоянию здоровья условий жизнедеятельности, проведения мероприятий медицинского, психологического, социального характера, обеспечения питания и ухода, организации посильной трудовой деятельности, отдыха и досуга.

ПСИХОНЕВРОЛОГИЧЕСКИЙ ИНТЕРНАТ - государственное специализированное медико-социальное учреждение, предназначенное для постоянного, временного (сроком до шести месяцев) и пятидневного в неделю проживания и обслуживания граждан пожилого

возраста (мужчин старше 60 в уходе, бытовом и медицинском обслуживании, а также в лет и женщин старше 55 лет) и инвалидов (старше 18 лет), страдающих психическими хроническими заболеваниями и нуждающихся в постоянном постороннем уходе, а также для обеспечения соответствующих их возрасту и состоянию здоровья условий жизнедеятельности и оказания всего комплекса социальных услуг.

СПЕЦИАЛЬНЫЙ ДОМ-ИНТЕРНАТ (специальное отделение) для престарелых и инвалидов - государственное специализированное учреждение, предназначенное для постоянного, временного (сроком до шести месяцев) и пятидневного в неделю проживания граждан пожилого возраста (мужчин старше 60 лет и женщин старше 55 лет) и инвалидов, частично или полностью утративших способность к самообслуживанию и нуждающихся в постоянном уходе, из числа: - освобождаемых из мест лишения свободы; - ранее судимых или неоднократно привлекавшихся к административной ответственности за нарушение общественного порядка; - занимающихся бродяжничеством, попрошайничеством; - систематически и грубо нарушающих правила внутреннего распорядка в домах-интернатах для престарелых и инвалидов общего типа государственной системы органов социальной защиты населения.

ГЕРОНТОПСИХИАТРИЧЕСКИЙ ЦЕНТР (ОТДЕЛЕНИЕ) - специализированное учреждение (отделение), предназначенное для постоянного, временного (сроком до шести месяцев) возраста (мужчин старше 60 лет и женщин старше 55 лет), в том числе инвалидов, страдающих психическими хроническими заболеваниями и нуждающихся в постоянном постороннем уходе, а также для создания соответствующих их возрасту и состоянию здоровья условий жизнедеятельности, проведения мероприятий медицинского, психологического, социального характера, организации питания, ухода и посильной трудовой деятельности, отдыха и досуга, осуществления научно-практической работы в области психиатрии у лиц старших возрастных групп и проведения работы по повышению квалификации работников психоневрологических домов-интернатов.

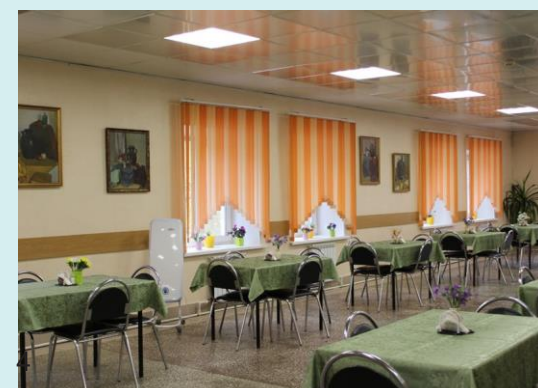
В структуре министерства труда и социальной поддержки населения Ярославской области вопросами направления жителей области в государственные бюджетные учреждения социального обслуживания занимается **ОТДЕЛ РАЗВИТИЯ УЧРЕЖДЕНИЙ СОЦИАЛЬНОГО ОБСЛУЖИВАНИЯ.**

Начальник отдела	Балданова Любовь Балчиновна	8-4852-400-337
Сотрудники отдела	Дуркина Мария Олеговна	8-4852-400-336
	Широкова Елена Геннадьевна	8-4852-400-384
	Иванов Денис Валерьевич	8-4852-400-334
	Разгулова Юлия Николаевна	8-4852-400-333

Ярославский областной геронтологический центр



Директор
Волков Вячеслав Васильевич



Ярославский областной геронтологический центр является стационарным учреждением социального обслуживания. Предназначен для постоянного проживания граждан пожилого возраста и лиц с ограниченными возможностями, частично или полностью утративших способность к самообслуживанию и нуждающихся в постоянном уходе. Центр рассчитан на 367 получателей социальных услуг.

Ярославский областной геронтологический центр является Дипломантом премии Губернатора Ярославской области «За лучшую работу в области обеспечения качества» 2003, 2017 годов, и Лауреатом премии Губернатора Ярославской области «За лучшую работу в области обеспечения качества» 2006, 2009 годов.

ТЕРРИТОРИЯ. Центр расположен в лесопарковой зоне Заволжского района г. Ярославля. Площадь территории – 39 748 кв. м.

Территория центра благоустроена, снабжена указателями. Зоны отдыха оборудованы пешеходными дорожками со скамейками и беседками. Разбиты газоны, цветники, есть фонтан и декоративный пруд. Скульптуры малых форм, светильники и лавочки с элементами ковки служат дополнительными элементами ландшафтного дизайна. В 2022 году оборудована зона с качелями и для удобства проживающих установлен уличный туалет.

Имеется спортивная площадка с мягким резиновым покрытием и спортивным городком.

Территория огорожена и освещена, все здания и помещения оснащены автоматической пожарной сигнализацией, установлены кнопки тревожной сигнализации. Благодаря системе видеонаблюдения территория находится под круглосуточной охраной. Учреждение оборудовано элементами доступности в соответствии с Федеральной целевой программой «Доступная среда». Имеется 2 стоянки для автотранспорта, в том числе стоянка для лиц с ограниченными возможностями, имеющая соответствующую разметку.

ИНФРАСТРУКТУРА. В Центре для дневной занятости и отдыха имеются библиотека с читальным залом, актовый зал со звуковой и световой аппаратурой, компьютерный класс (в учреждении - беспроводной доступ к сети Интернет), игровые комнаты, бильярдная, комфортные холлы с мягкой мебелью и телевизором. К услугам парикмахерская, комната психологической разгрузки, фитобар, учебный модуль для сопровождаемого проживания. Для совершения богослужений и религиозных обрядов и церемоний действует Домовый храм иконы Божией Матери «Геронтисса». Столовая Центра рассчитана на 88 мест, имеется буфет, бытовые комнаты.

УСЛОВИЯ ПРОЖИВАНИЯ. Учреждение может предложить несколько вариантов проживания:

- блочного типа. Блок состоит из 3-4 комнат и санитарно-гигиенического узла (душевая кабина, унитаз, умывальник).

- коридорного типа. На этаже располагаются санитарные узлы и бытовые комнаты.

В комнатах проживают по 2-3 человека.



ОТДЕЛЕНИЯ УЧРЕЖДЕНИЯ. 11 отделений (социально-медицинское отделение, 2 отделения активного долголетия на 167 мест с группой дневного пребывания, 8 отделений милосердия на 200 мест). Социально-медицинское отделение включает кабинеты врачей-специалистов (гериатра, окулиста, хирурга), процедурный, перевязочный, массажный, физиотерапевтический кабинеты, соляную комнату, кабинет лечебной физкультуры, аптеку, лабораторию, кабинет ЦСО, лечебно-трудовой терапии, комнату психологической разгрузки (сенсорная комната), фитобар.

ВИДЫ И МЕТОДЫ РЕАБИЛИТАЦИИ. Для социально-медицинской, социально-психологической и иных видов реабилитации и абилитации получателей социальных услуг применяются медикаментозный и физический методы, комплексная гериатрическая оценка с последующими рекомендациями гериатра, подбор технических средств реабилитации, физиотерапия, галотерапия, лечебная физкультура, двигательная терапия, терренкур по маршрутам здоровья, массаж, диетотерапия, фитотерапия, нейробика, арт-терапия, музыкотерапия, трудотерапия.

ДОСУГ. В организации досуга получателей социальных услуг активное участие принимают сотрудники Центра, а также волонтеры, в том числе молодежных общественных организации и учебных заведений г. Ярославля.

Для организации досуга в центре, кроме актового зала функционирует уличная сценическая площадка и комнаты отдыха с набором спортивных настольных игр. Организуются концерты, танцевально-развлекательные программы, литературно-музыкальные тематические вечера, экскурсии, кинопоказы, квесты, спортивные турниры и многое другое.

ЛИЦЕНЗИИ. Учреждение имеет лицензии на фармацевтическую деятельность и 20 видов медицинской деятельности при оказании первичной медико-санитарной помощи в амбулаторных условиях:

- доврачебной: по лечебной физкультуре, медико-социальной помощи, медицинскому массажу, сестринскому делу, стоматологии, физиотерапии;

- врачебной: по терапии;

- специализированной: по гериатрии, дерматовенерологии, клинической лабораторной диагностике, неврологии, организации здравоохранения и общественному здоровью, эпидемиологии, офтальмологии, психиатрии, рефлексотерапии, ультразвуковой диагностике, функциональной диагностике, хирургии, эндокринологии;

- работы (услуги) по медицинским осмотрам (предсменным, предрейсовым, послесменным, послерейсовым).

МАРШРУТ (КАК ПРОЕХАТЬ).

От ЖД вокзала «Ярославль Главный» - автобусами №№ 30, 99, 99с, 140;

от ЖД вокзала «Московский» - автобусами №№ 13, 33, 53, 68;

от Автовокзала на Московском проспекте - автобусами №№ 33, 53, 68;

- до остановки «Октябрьская площадь», далее автобусами №№ 22, 22с, 12, 58 до остановки «Университетский городок».

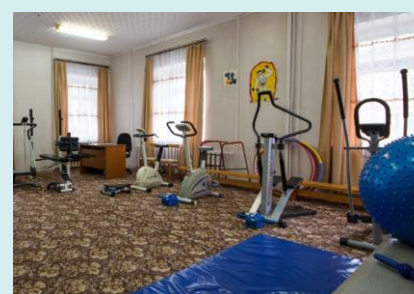


Угличский дом-интернат для престарелых и инвалидов



Директор
Аксенова Наталья Николаевна

152610, Ярославская область,
Угличский район,
г. Углич, Ярославское шоссе, д. 11
Тел.: 8 (48532) 5-01-68
Факс: 8 (48532) 5-41-90
E-Mail: udominternat@mail.ru
www.uglichinternat.3dn.ru



Угличский дом-интернат, основанный в 1964 г., является специализированным социальным учреждением, предназначенным для постоянного проживания граждан пожилого возраста и инвалидов. Учреждение рассчитано на 265 получателей социальных услуг.

Дом-интернат отмечен множеством наград: 2005 г., 2011 г. - лауреат премии по качеству «За лучшую работу в области обеспечения качества» Победитель муниципального конкурса по благоустройству городских территорий «С любовью к родному городу» в 2010, 2011, 2014, 2022 гг **ТЕРРИТОРИЯ.** На территории учреждения 23988 м2 имеются специальные съезды для колясочников, установлены скамейки и беседки для прогулок и отдыха на воздухе для получателей социальных услуг. Комплекс зданий: жилой, медицинский и административный корпуса, часовня св. Анастасии, прачечная, овощехранилище, гаражи. Имеются стоянки для авто и велотранспорта. Территория круглосуточно охраняется, ведется видеонаблюдение.

ИНФРАСТРУКТУРА. Актовый зал на 150 мест, оборудованный домашним кинотеатром и музыкальным центром; столовая на 100 мест; библиотека с читальным залом и книжным фондом, который составляет более 6 000 экземпляров; кабинет ЛФК; фитобар; бильярд; 2-х уровневый «Зимний сад»; парикмахерская; баня; сенсорная комната; физиотерапевтический кабинет; кабинет массажа, кабинет ароматерапии, швейная мастерская; молельная комната, помещения для проведения аудиовизуальных программ; компьютерный класс; «Школа здоровья».

УСЛОВИЯ ПРОЖИВАНИЯ. Двухэтажный корпус. На первом этаже расположены 3 отделения милосердия(150 мест), изолятор и приемно-карантинное отделение, на втором этаже расположено отделение активного долголетия (115 мест) и социально-медицинское отделение. В комнатах проживает от двух до четырех человек. Туалеты, умывальные комнаты и душ находятся на этаже.

ОТДЕЛЕНИЯ УЧРЕЖДЕНИЯ. Приемно-карантинное отделение, изолятор, 3 отделения милосердия, отделение активного долголетия, социально-медицинское отделение.

ВИДЫ И МЕТОДЫ РЕАБИЛИТАЦИИ. Виды реабилитации: медицинская, социальная, социально-бытовая, социально-средовая, социально-психологическая, социокультурная, социально-трудовая. Медикаментозная терапия, ЛФК, массаж, ароматерапия, физиолечение, фитотерапия и кислородный коктейль, терапия движением, музыкотерапия, арт-терапия, зоотерапия, аудиовизуальные программы, консультации психолога и врачей-специалистов.

ЛИЦЕНЗИИ. При оказании первичной доврачебной медико-санитарной помощи в амбулаторных условиях по: лабораторной диагностике, лечебной физкультуре, медико-социальной помощи, медицинскому массажу, сестринскому делу, физиотерапии.

При оказании первичной врачебной медико – санитарной помощи в амбулаторных условиях по: организации здравоохранения и общественному здоровью, терапии. При оказании первичной специализированной медико-санитарной помощи в амбулаторных условиях по: офтальмологии, психиатрии. При проведении медицинских осмотров, медицинских освидетельствований и медицинских экспертиз: проведение медицинских осмотров (предрейсовых, послерейсовых).

ДОСУГ. В доме-интернате работают группы, проведения занятий по интересам: клуб любителей кино «Киноман», клуб любителей настольных игр «Ладья» и бильярда «Золотой шар», клуб путешественников «Угличане», клуб любителей животных «Забота», кружок «Рукодельники», кружок «Оч.умелые ручки», театральная студия «Теремок», класс танца «Энергия движения», вокальный клуб «Посиделки», литературный клуб «Метида», школа компьютерной грамотности, спортивный клуб «Здоровьяк». Проводятся занятия по пескотерапии, гарденотерапии, цветотерапии, лечебно-активизирующие мероприятия - утренняя гимнастика, лечебная гимнастика, дозированные прогулки, скандинавская ходьба. Организуются тематически вечера, концерты и экскурсии. Ведется активное сотрудничество с волонтерскими объединениями, городскими библиотеками, учреждениями культуры и спорта.

МАРШРУТ (КАК ПРОЕХАТЬ). Автобус: 4,5. Маршрутное такси: 4,8,82,9 в городе Углич, до остановки «Дом-интернат»

Некрасовский дом-интернат для престарелых и инвалидов



Директор
Углонова Ольга Валентиновна

152260, Ярославская область,
Некрасовский р-н, п. Некрасовское,
ул. Молодежная, д. 9
Тел: 8(48531)4-13-41
E-Mail: nekrinternat@mail.ru



Дом-интернат находится в 40 километрах от города Ярославль в поселке Некрасовское в одном из живописных мест на берегу реки Солоница. Расположение в лесопарковой зоне и удаленность от шумных автодорог и жилых микрорайонов создает особую атмосферу покоя и умиротворенности. Учреждение открыто в 1994 году и рассчитано на 270 получателей социальных услуг. В 2023 году открыт филиал Некрасовского дома-интерната для ветеранов войны и труда в с. Новое Некрасовское района Ярославской области на 128 мест.

Лауреат премии Ярославской области «За лучшую работу в области обеспечения качества» 2006, 2010, 2016 гг.

Учреждение занесено в «Книгу почета» 2016 г.

ТЕРРИТОРИЯ. Комплекс зданий учреждения включает в себя: лечебный корпус, реабилитационный корпус, 2 спальных корпуса, прачечная, дезинфицирующая камера, насосная станция, гаражи, склад.

Около спальных корпусов выделены зоны отдыха, которые оборудованы скамейками и беседками, разбиты газоны и цветники, установлен фонтан, между корпусами проложены пешеходные дорожки для прогулок, имеется парковая зона.

Территория обнесена капитальным металлическим ограждением, находится под круглосуточной охраной и видеонаблюдением.

Имеются стоянки для авто и велотранспорта.

ИНФРАСТРУКТУРА. В доме-интернате оборудованы: один обеденный зал на 80 мест, актовый зал с домашним кинотеатром на 120 мест, библиотека с книжным фондом более 4000 изданий и читальным залом, парикмахерская, массажный кабинет, компьютерный класс, домовый храм, кабинет физиотерапевтический, спортивный зал площадью 123,9 кв.м, процедурный кабинет, кабинет ЛФК, кабинет лечебно-трудоовой терапии, комната релаксации, фито-бар.

УСЛОВИЯ ПРОЖИВАНИЯ. В учреждении несколько вариантов проживания:

-блочного типа (реабилитационный корпус). Блок состоит из двух комнат 17 кв. м. и 20 кв.м. и санитарно-гигиенического узла (душевая кабина, унитаз, умывальник).

- коридорного типа (спальные корпуса №1 и №2). Комнаты 10 кв.м., 15 кв.м. На этаже располагаются санитарные узлы, бытовые комнаты, ванны, души и буфетные отделения.

ОТДЕЛЕНИЯ УЧРЕЖДЕНИЯ. 6 отделений (социально-медицинское отделение, отделение активного долголетия на 145 мест, 4 отделения милосердия на 125 мест)

ВИДЫ И МЕТОДЫ РЕАБИЛИТАЦИИ. Медикаментозный метод. Физический метод. Физиотерапия. Фитотерапия. Медотерапия. Бальнеотерапия. Лечебная физкультура. Массаж. Консультации пси- холога. Диетотерапия. Арт-терапия. Музыкароматерапия. Трудотерапия.

ЛИЦЕНЗИИ. Лицензия на осуществление: -доврачебной медицинской помощи по лечебной физкультуре и спортивной медицине, медицинскому массажу, физиотерапии, сестринскому делу, предрейсовым медицинским осмотрам водителей транспортных средств;

-амбулаторно-поликлинической медицинской помощи, в том числе первичной медико-санитарной помощи по неврологии, терапии; специализированной медицинской помощи по психиатрии.

ДОСУГ. Концерты, танцевально-развлекательные программы, литературно-музыкальные тематические вечера, экскурсии, показ фильмов, кружковая работа.

МАРШРУТ (КАК ПРОЕХАТЬ). Некрасовский дом-интернат. От автовокзала г. Ярославль следует автобус «Ярославль-Некрасовское» до остановки «Контора», а далее по указателю «Некрасовский дом-интернат» - 500 метров.

Филиал. От автовокзала г. Ярославль следует автобус «Ярославль-Бурмакино» или «Ярославль-Рождествено» до остановки «село Бурмакино», а далее в обратном направлении 500 метров до указателя «Филиал Некрасовского дома-интерната» и по указателю 1,9 км до филиала.

Рыбинский дом-интернат для престарелых и инвалидов



Директор
Ражева Наталья Васильевна

152915 Ярославская область,
г. Рыбинск,
пр-т Генерала Батова, д. 58
Тел.: 8(4855) 22-60-30
www.rybdi.ru
E-Mail: batova58@ya.ru



Гаврилов-Ямский дом-интернат для престарелых и инвалидов



Директор
Петрова Ольга Вячеславовна

152240, Ярославская область,
Гаврилов-Ямский район,
г. Гаврилов-Ям,
ул. Кирова, д. 6
Тел.: 8(48534)2-05-48;
8(48534)2-60-53
E-Mail: gavrilstar@yandex.ru



Расположен на южной окраине города Рыбинска в лесопарковой зоне. Прилегающий живописный сосновый бор и березовая роща формируют своеобразный микроклимат и экологически чистый воздух. Основан в 1978 году. Является крупнейшим среди стационарных учреждений социального обслуживания в Ярославской области с плановым количеством койко-мест - 450. Дважды лауреат ежегодного областного конкурса «За лучшую работу в области обеспечения качества»

ТЕРРИТОРИЯ. На территории расположены: кирпичные и трех- и пятиэтажный корпуса, объединенные в единый жилой комплекс, банно-прачечный корпус, гараж, котельная, место парковки, в том числе для лиц с ограниченными возможностями.

Зона отдыха обустроена беседками, скамейками, парковыми качелями, украшена малыми декоративными формами и цветочными композициями, спортивная площадка оборудована уличными тренажерами. Территория круглосуточно охраняется, ведется видеонаблюдение, организована система контроля доступа на территорию.

ИНФРАСТРУКТУРА. Столовая на 150 мест, актовый зал на 180 мест, конференц-зал, зал ЛФК, зимний сад, фитобар, библиотека с видеосалоном, комната психологической разгрузки (сенсорная комната), домашняя церковь, кабинеты: приема врачей (кардиолог, психиатр, невролог), стоматологический, массажные, физиотерапии, функциональной диагностики; клиническая лаборатория, парикмахерская, магазин.

УСЛОВИЯ ПРОЖИВАНИЯ. Одно-, двух-, трехместные жилые комнаты, размещение комнат – коридорного, блочного типа. Все комнаты оснащены удобной комфортабельной мебелью, в отделениях милосердия для маломобильных получателей социальных услуг предусмотрена специальная функциональная мебель (многофункциональные кровати, прикроватные столики и пр.). Холлы отделены оборудованы мягкой мебелью для просмотра телевизора и общения, цветы и картины создают домашнюю уютную обстановку, в отделениях активного долголетия организованы бытовые комнаты, оснащенные раковинами и электроплитами. Здание адаптировано в соответствии с требованиями доступности для лиц с ограниченными возможностями. Имеет пассажирские и грузовые лифты.

ОТДЕЛЕНИЯ УЧРЕЖДЕНИЯ. 5 отделений милосердия - 250 койко-мест, 2 отделения активного долголетия - 200 койко-мест. Социально-медицинское отделение, приемно-карантинное отделение, изолятор.

ВИДЫ И МЕТОДЫ РЕАБИЛИТАЦИИ. Социально-средовая реабилитация и абилитация, социально-психологическая реабилитация и абилитация, социально-бытовая адаптация, социокультурная реабилитация, медикаментозный метод, физиотерапия, лечебная физкультура, медицинский массаж. Применяются инновационные технологии социальной работы и реабилитации: милотерапия, система долговременного ухода, нейробика, костюмотерапия, технология декоративно-прикладного творчества, музыкотерапия, танцотерапия, гарденотерапия, арт-терапия, анималотерапия, оккупационная терапия, иппотерапия, кинотерапия, эрготерапия, книготерапия.

ЛИЦЕНЗИИ. Лицензия №ЛО-76-01-001841 от 29.02. 2016 г. на осуществление медицинской деятельности - бессрочно. При оказании первичной доврачебной медико-санитарной помощи в амбулаторных условиях: по сестринскому делу, по лечебному делу, по организации сестринского дела, по медицинскому массажу, по стоматологии, по физиотерапии, по лабораторной диагностике, по лечебной физкультуре, по функциональной диагностике. При оказании первичной врачебной медико-санитарной помощи в амбулаторных условиях: по терапии. При оказании специализированной медико-санитарной помощи в амбулаторных условиях: по психиатрии, по неврологии, по кардиологии. При проведении медицинских осмотров, медицинских освидетельствований и медицинских экспертиз: по медицинским осмотрам (предрейсовым, послерейсовым).

ДОСУГ. Все направления работы по организации досуга получателей социальных услуг в учреждении объединены в единый проект под названием «Город мастеров», в рамках которого работают 6 мастерских: Талантов, Танца, Путешествий, Книжная, Здоровья, Интеллектуальная. Большой интерес вызывают занятия в компьютерном классе, школе финансовой грамотности.

Для получателей социальных услуг дома-интерната организуются экскурсии, поездки, творческие мероприятия, концерты к праздничным датам с приглашением профессиональных и самодельных исполнителей, творческих коллективов, различные конкурсы, день именинника. С 2013 года активно развивается театральная студия «Ступени» - дважды лауреат областного конкурса для лиц с ограниченными возможностями «Преодоление» в номинации «Сценическое творчество».

МАРШРУТ (КАК ПРОЕХАТЬ). Автобус №№ 10, 12,33, 104, 114, 180 в г. Рыбинск до остановки «Мариевка»



Дом-интернат расположен в центре г.Гаврилов-Ям. Представлен двумя жилыми корпусами, удаленными друг от друга на расстоянии 1.5 км. Корпус №1 открыт в 1955г. мощностью 42 места. Корпус №2 с инженерными коммуникациями введен в эксплуатацию в 2015г. мощностью 62 места. Учреждение рассчитано для проживания 104 социальных клиентов. Дипломант конкурса «За лучшую работу в области обеспечения качества» 2007, 2011, 2013, 2014, 2015гг.В 2020г и 2022г учреждение стало участником Федерального Реестра «Всероссийская Книга Почета».

ТЕРРИТОРИЯ. Площадь территории: корпус №1 – 2517 кв.м.; корпус №2 – 5173 кв.м. Комплекс зданий включает в себя: два жилых корпуса, административный корпус, баню, хозяйственные склад. Территория заасфальтирована, благоустроена: выделены зоны отдыха, которые оборудованы скамейками и беседками, разбиты цветники и газоны; пешеходные дорожки вымощены тротуарной плиткой, имеются спуски и пандусы для инвалидов, зона с уличными тренажерами для занятий спортом. Подходы к зданию оснащены пандусами и тактильными табличками. Территория обнесена капитальным металлическим ограждением, находится под круглосуточной охраной с использованием системы видеонаблюдения. Имеются стоянки для авто- и велотранспорта, место для парковки инвалидов.

ИНФРАСТРУКТУРА. В учреждении оборудованы: пищеблок на два обеденных зала на 70 мест, три буфетных, зал для занятий ЛФК площадью 60,2 кв.м., актовый зал на 50 мест, помещение клубных занятий площадью 38 кв.м., видеотека площадью 32 кв.м., помещение для занятий трудотерапией, комната реабилитации, библиотека с книжным фондом более 2000 изданий, фитобар, молельная комната, 4 холла для отдыха, гостиня, парикмахерская, кабинет психолога.

УСЛОВИЯ ПРОЖИВАНИЯ. Учреждение может предложить следующие варианты проживания: Комнаты двух – трехместные 16-20 кв.м. На этаже располагаются санитарные узлы, души, комнаты отдыха; Комнаты двухместные, гостиничного типа 16-18 кв.м. В комнатах располагаются санузлы с душем, оборудованные специальным поручнями, установлены водонагреватели. На этаже расположены бытовые и буфетные комнаты, холлы отдыха. В учреждении в рамках реализации программы «Доступная среда» обеспечена доступность учреждения и предоставляемых услуг: технические средства реабилитации, средства ухода, функциональные кровати, поручни различных модификаций, мнемосистемы и т.д.

ОТДЕЛЕНИЯ УЧРЕЖДЕНИЯ. Три отделения (социально – медицинское отделение, два отделения милосердия на 50 мест, отделение активного долголетия на 54 места).

ВИДЫ И МЕТОДЫ РЕАБИЛИТАЦИИ. Социально – средовая адаптация. Медикаментозный метод. Физиотерапия. Фитотерапия. Лечебная физкультура. Медицинский массаж. Гарденотерапия. Прессотерапия (аппаратный массаж). Технология милитотерапии (терапия средой). Глинтотерапия. Сказкотерапия. Пескотерапия. Анималотерапия. Механотерапия. Музыкароматерапия.Трудотерапия. Мемуаротерапия. Арт-терапия. Диетотерапия. Библиотерапия. Крупотерапия. Консультации психолога. Имеются различные средства ухода и реабилитации.

ЛИЦЕНЗИИ. - на оказание первичной доврачебной медико-санитарной помощи в амбулаторных условиях: по лечебному делу, медико-социальной помощи, медицинскому массажу, сестринскому делу, медицинским осмотрам (предрейсовым, послерейсовым), лечебной физкультуре, физиотерапии; - на оказание первичной медико-санитарной помощи в амбулаторных условиях по терапии, специализированной медицинской помощи по психиатрии, офтальмологии.

- на деятельность по перевозкам пассажиров и иных лиц автобусами.
ДОСУГ. Концерты, экскурсии, показ фильмов, литературно - музыкальные тематические вечера, мастер – классы, клубы досуга, встречи с духовником, посещение выставочных залов, музеев, аудиовизуальных программ психологической разгрузки. Прогулки (игровые занятия) на свежем воздухе. Мероприятия с участием волонтеров.

МАРШРУТ (КАК ПРОЕХАТЬ). От автовокзала г. Гаврилов-Ям: пересечь привокзальную площадь, повернуть налево и двигаться по тротуару вперед по ул. Кирова.

Корпус №1(ул.Кирова, д.6) – на расстоянии 500м (напротив здания «Почта России»). Здание обозначено вывеской.

Корпус №2(ул.Северная, д.5Д) – двигаться вперед по ул. Кирова до пересечения с ул.Северная, повернуть налево, двигаться примерно 300м. до желтого корпуса. Здание обозначено вывеской.

Туношенский пансионат для ветеранов войны и труда



Директор
Климова Елена Михайловна

150501, Ярославская область,
Ярославский район,
село Туношна, ул. Туношенский
пансионат, д. 1
Тел.: 8(4852)43-93-73
E-Mail: tunoshna-dom@yandex.ru



Тутаевский дом-интернат для ветеранов войны и труда



Директор
Ленский Владимир Анатольевич

152303, Ярославская область,
г. Тутаев,
ул. Советская, д. 8
Тел.: 8 (48533) 7-54-12
E-Mail: veteranutayev-8@mail.ru



Туношенский пансионат расположен в экологически чистом месте в сосновом бору в 15 км от города Ярославля. Учреждение создано в 1971 году и рассчитано на 255 койко-мест. Организована работа отделения временного пребывания. Имеет награды и премии: Лауреат премии Ярославской области «За лучшую работу в области качества» в 2004, 2008, 2012 году, дипломант конкурса в 2017 году.

ТЕРРИТОРИЯ. Площадь пансионата составляет 42701 кв.м., огорожена по всему периметру капитальным забором. Въезд осуществляется через контрольно - пропускной пункт, установлена система видеонаблюдения. На территории устроены пешеходные дорожки с твердым покрытием, имеются зеленые насаждения, цветники. Установлены лавочки, беседки, навесы, качели и фонтан с зоной отдыха. Территория пансионата полностью адаптирована для инвалидов – в наличии мнемосхемы, тактильные пиктограммы, оборудована стоянка для инвалидов.

ИНФРАСТРУКТУРА. На территории находятся: здание пансионата, отделения временного пребывания, баня, хозяйственные постройки, стоянка для автомобилей. Здание пансионата оснащено лифтами – пассажирским, грузопассажирским и грузовым. Входная группа и запасные эвакуационные выходы оборудованы пандусами. В отделениях пансионата предусмотрены холлы для отдыха, для проживающих работает библиотека, магазин, церковная комната, парикмахерская, актовый зал, компьютерный класс, зал ЛФК, физиокабинет, фитобар, комната психологической разгрузки (сенсорная комната), стоматологический кабинет, бальнеологическая ванна, комната релакса, кабинет массажа.

УСЛОВИЯ ПРОЖИВАНИЯ. В комнатах проживают по 1, 2 и 3 человека. На этаже располагаются санитарные узлы, бытовые комнаты, туалетные, ванн и душевые комнаты. На первом этаже расположен обеденный зал (столовая) вместимостью 90 человек.

ОТДЕЛЕНИЯ УЧРЕЖДЕНИЯ. Отделения милосердия на 100 койко-мест, отделения активного долголетия 155 койко-мест

ВИДЫ И МЕТОДЫ РЕАБИЛИТАЦИИ. Медицинская, социально-средовая, социально-психологическая, социокультурная. Методы: физиотерапия, фитотерапия, бальнеотерапия, цветотерапия, светотерапия, лечебная физкультура, массаж, диетотерапия, арт-терапия, музыкароароматерапия, трудотерапия, пескотерапия, иглотерапия, канистерапия.

ЛИЦЕНЗИИ. Лицензия на оказание первичной, в том числе доврачебной, врачебной и специализированной, медико-социальной помощи:

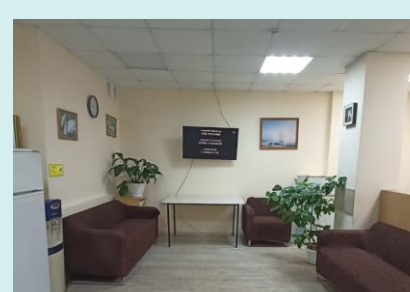
при оказании первичной доврачебной медико-санитарной помощи в амбулаторных условиях по: лечебному делу, медико-социальной помощи, медицинскому массажу, сестринскому делу, стоматологии, физиотерапии;

при оказании первичной врачебной медико-санитарной помощи в амбулаторных условиях по: организации здравоохранения и общественному здоровью, терапии;

при оказании первичной специализированной медико-санитарной помощи в амбулаторных условиях по: лечебной физкультуре и спортивной медицине, психиатрии.

при проведении медицинских осмотров, (предрейсовых, послерейсовых).

ДОСУГ. В отделениях пансионата предусмотрены холлы для отдыха, оснащенные мягкой мебелью, телевизорами, журнальными столами, кулерами, картинами, часами. В пансионате имеется: библиотека с наличием свыше 5000 экземпляров книг, подписных изданий и периодической литературой; фильмотека; магазин; церковная комната; парикмахерская; актовый зал; компьютерный класс; кабинет по трудовой терапии. В пансионате существуют клубы по интересам: «Трудовая мастерская», «Экран и мы», «Виртуальные путешествия по миру», «Клуб любителей настольных игр», «Песни под баян», «Обучение компьютерной грамотности», «Книголюб». **МАРШРУТ (КАК ПРОЕХАТЬ).** От Автовокзала г. Ярославль : Автобус 103, 150, 183 до остановки ТУНОШЕНСКИЙ ПАНСИОНАТ. Далее 2,5 км пешком.



Учреждение основано в 2002 году, находится в старинном русском городе Тутаев (ранее Романов-Борисоглебск), районный центр в 38 км к северо-западу от города Ярославля.

Учреждение рассчитано на 114 получателей социальных услуг.

В доме-интернате предусмотрено все для комфортной жизни престарелых, инвалидов и ветеранов, которые по воле судьбы оказались в тяжелой жизненной ситуации. К услугам социальных клиентов представлены библиотека, парикмахерская, уютные холлы, в каждом из которых установлены современные телевизоры. Дом-интернат оснащен современным оборудованием, вспомогательной техникой, помогающей в реабилитации инвалидов.

ТЕРРИТОРИЯ. Дом-интернат расположен в городском микрорайоне, внутри жилой постройки. Территория обнесена металлическим ограждением, находится под круглосуточной охраной и видеонаблюдением. Для прогулок проживающих оборудованы дорожки, установлены лавочки и беседки, разбиты газоны и цветники.

ИНФРАСТРУКТУРА. В доме-интернате оборудованы: обеденный зал на 45 мест, актовый зал с домашним кинотеатром на 54 мест, библиотека с читальным залом, книжным фондом более 1000 изданий, парикмахерская, массажный кабинет, компьютерный класс, молитвенная комната, кабинет физиотерапевтический, процедурный кабинет, кабинет лечебно-трудовой терапии, комната релаксации.

УСЛОВИЯ ПРОЖИВАНИЯ. Жилые комнаты 10 кв.м. -18 кв.м, размещение проживающих по одному – два человека. В каждом блоке имеются туалетные, умывальные, ванн, душевые комнаты. Имеется специальное оборудование для инвалидов.

ОТДЕЛЕНИЯ УЧРЕЖДЕНИЯ. В доме-интернате имеется 2 отделения: отделение милосердия на 50 коек и отделение активного долголетия на 64 койки.

Виды и методы реабилитации

Восстановительная терапия, медикаментозный метод, физиотерапия, медицинский массаж, консультация психолога, арт-терапия, эрго-терапия, музыкотерапия, милотерапия, диетотерапия, трудотерапия, песочная, анималтерапия, витаминотерапия, санитарно-просветительная работа среди социальных клиентов

ЛИЦЕНЗИИ. -оказание первичной доврачебной медико-санитарной помощи в амбулаторных условиях по: лечебному делу, медико-социальной помощи, медицинскому массажу, организации сестринского дела, сестринскому делу, физиотерапии; -оказание первичной врачебной медико-санитарной помощи в амбулаторных условиях по: организации здравоохранения и общественному здоровью, терапии; -оказание первичной специализированной медико-санитарной помощи в амбулаторных условиях по: неврологии, организации здравоохранения и общественному здоровью, офтальмологии, психиатрии;

-проведение медицинских осмотров (предрейсовых, послерейсовых), медицинских освидетельствований и медицинских экспертиз.

ДОСУГ. Организованы экскурсии по городам Ярославской области, посещение музеев, концерты с выездом художественной самодеятельности, онлайн концерты, онлайн встречи, литературно-музыкальные тематические вечера.

Оборудован компьютерный класс (с интернетом). Вечерние мероприятия - настольные игры, просмотр фильмов. Работа кружков по интересам.

В просторном актовом зале установлен домашний кинотеатр. Свежие газеты, иллюстрационные журналы и книги, аудиокниги в библиотеке дополняют досуг отдыхающих.

МАРШРУТ (КАК ПРОЕХАТЬ). От ж/д вокзала «Ярославль Главный» (г. Ярославль) следует автобус «Ярославль-Тутаев» до остановки «Автостанция», далее необходимо пройти пешком до ул. Советская, д. 8. От ост. «Волгоградская» (г. Ярославль) следует маршрутка №161 «Ярославль-Тутаев» до Остановки «Минирынок», далее необходимо пройти пешком до ул. Советская, д. 8.

Бурмакинский психоневрологический интернат



Директор
Слаква Людмила Сергеевна

152295, Ярославская область,
Некрасовский район,
с. Новое, д. 1А
Тел.: 8 (4852) 67 91 70
E-Mail: bpn11@yandex.ru



Григорьевский психоневрологический интернат



И.о. директора
Тюрин Владимир Юрьевич

152286, Ярославская область, п/о
Вятское, с. Григорьевское,
ул. Новый переулок, д. 10
Тел.: 8 (4852) 67-92-81
E-Mail: grig.pni@gmail.com



Интернат находится в 40 км от г.Ярославль, в живописном экологически чистом месте, на берегу реки Туношонка. Благодаря удаленности от городских промышленных объектов и оживленных автомобильных дорог в интернате обеспечена комфортная атмосфера для постоянного проживания получателей социальных услуг

Интернат основан в 1942 году и рассчитан на проживание 140 человек в возрасте от 18 лет. В интернате имеется подсобное хозяйство, в котором созданы широкие возможности для трудотерапии.

ТЕРРИТОРИЯ. Учреждение имеет отдельную благоустроенную территорию размером 31 977 м², где расположены два жилых двухэтажных корпуса предназначенных для проживания получателей социальных услуг. А также столовая, баня-прачечная, медицинская часть, ферма, овощехранилище, гаражи, складские помещения.

Для клиентов оборудованы прогулочные площадки на территории разбиты цветники. Для безопасности проживания территория находится под круглосуточной охраной и видеонаблюдением.

ИНФРАСТРУКТУРА. Столовая на 48 посадочных мест, комнаты отдыха в каждом корпусе с уютной мягкой мебелью и телевизорами, компьютерный класс с возможностью доступа в Интернет, библиотека с читальным залом, две обустроенные кухни, кабинет массажа, зубной кабинет, процедурный кабинет, парикмахерская.

УСЛОВИЯ ПРОЖИВАНИЯ. В комнатах, оснащенных удобной мебелью, размещаются от 4 до 6 человек. На этажах имеются санузлы, душевые комнаты, установлены стиральные машины. Кухни в жилых корпусах оснащены современной бытовой техникой. Маломобильные получатели социальных услуг обеспечиваются инвалидными колясками.

ОТДЕЛЕНИЯ УЧРЕЖДЕНИЯ. В интернате имеются два отделения: общее отделение на 90 мест; отделение милосердия на 50 мест.

ВИДЫ И МЕТОДЫ РЕАБИЛИТАЦИИ. Медицинская, социально – средовая, психологическая, социально-трудовая, социокультурная, нейрогимнастика, арт-терапия, диетотерапия.

ЛИЦЕНЗИИ.

- на осуществление первичной доврачебной медико-санитарной помощи в амбулаторных условиях: по лечебному делу, медико – социальной помощи, медицинскому массажу, сестринскому делу; медицинским осмотрам (предрейсовым, послерейсовым)
- первичной врачебной медико – санитарной помощи в амбулаторных условиях по терапии; специализированной медицинской помощи по психиатрии, офтальмологии.
- на осуществление деятельности по перевозкам пассажиров и иных лиц автобусами, по перевозкам пассажиров и иных лиц автобусами.

ДОСУГ. В учреждении организованы: кружковая работа, показ фильмов, тематические вечера, концерты силами получателей социальных услуг, танцевально – развлекательные программы, проведение мастер – классов, настольные игры (шахматы, домино, шашки, настольный футбол). Регулярно проводятся спортивные мероприятия, сдача нормативов ГТО, посещения волонтеров. Выездные мероприятия: концерты, экскурсии, посещения музеев, библиотек.

МАРШРУТ (КАК ПРОЕХАТЬ). От г. Ярославля по маршруту «Ярославль – Кострома» до п. Туношна. В п. Туношна поворот на с. Бурмакино, далее до указателя «Бурмакинский дом - интернат».



Интернат находится на 35-ом км трассы Ярославль-Любим, вдали от населенных пунктов, на лесопарковой территории площадью 71 481 м². Учреждение основано в 1973 году и рассчитано для проживания 201 социального клиента.

ТЕРРИТОРИЯ. На территории интерната расположен комплекс зданий: 5 жилых корпусов, отдельно стоящее здание столовой, банно-прачечный комплекс, овощехранилище, складские помещения, гараж для автотранспорта, насосная, котельная, теплица, часовня.

Возле каждого жилого корпуса есть зона для прогулок социальных клиентов. Имеются крытые беседки стационарного типа. Установлены качели, скамейки, спортивная площадка с силовыми тренажерами. Территория находится в ухоженном состоянии. Ежегодно высаживаются деревья, декоративные кустарники. Оформляются цветники, клумбы и газоны, засеянные газонной травой. Периметр интерната имеет капитальное ограждение - забор из бетонных плит и профлиста. Ворота оборудованы комплектом автоматики для распашных ворот с фотоэлементами и сигнальной лампой и световым табло.

ИНФРАСТРУКТУРА. Столовая на 88 мест (соединена утепленным переходом с жилым корпусом), библиотека с читальным залом, компьютерный класс, комната социально-бытовой адаптации, комната психологической разгрузки, спортивный уголок, часовня, процедурный кабинет.

УСЛОВИЯ ПРОЖИВАНИЯ. В жилых корпусах комнаты предусматривают размещение от 2 до 6 человек. Туалеты и комнаты личной гигиены расположены на этажах.

Учреждение адаптировано к проживанию лиц с ограниченными возможностями

ОТДЕЛЕНИЯ УЧРЕЖДЕНИЯ. Общее отделение на 176 места, отделение милосердия на 25 мест.

ВИДЫ И МЕТОДЫ РЕАБИЛИТАЦИИ. Медикаментозная терапия, консультирование и лечение: терапевт, психиатр, дерматовенеролог, зубной врач.

Организация протезирования и ортезирования. Консультирование, коррекционно-развивающие занятия с психологом. Обучение навыкам самообслуживания.

Арттерапия, гарденотерапия, анималотерапия. Социокультурная реабилитация. Консультативная помощь клиентам и их родственникам в социально-правовых вопросах.

ЛИЦЕНЗИИ. Лицензия на осуществление:

- доврачебной медицинской помощи: сестринскому делу, стоматологии, лечебному делу.
- амбулаторно-поликлинической медицинской помощи, в том числе первичной медико-санитарной помощи по терапии; специализированной медицинской помощи по неврологии, психиатрии.
- доврачебной медицинской помощи по: медицинским осмотрам (предрейсовым, послерейсовым).
- перевозки пассажиров и иных лиц автобусами.
- деятельности по сбору, использованию, обезвреживанию, транспортировке, размещению опасных отходов.

ДОСУГ. Для организации досуга проживающих привлечены: культурный организатор, инструкторы по трудовой терапии, специалисты по социальной работе. Проводятся праздничные мероприятия, тематические беседы, вечера отдыха, игры, викторины, занятия в кружках, экскурсии, культурно-зрелищные и спортивно-оздоровительные мероприятия, в том числе с привлечением волонтеров.

МАРШРУТ (КАК ПРОЕХАТЬ). От ТЦ «Космос» (Заволжский район, г. Ярославль) автобус № 123 «Ярославль - Вятское», остановка поворот на с. Григорьевское.

Красноперекопский психоневрологический интернат



Директор
Филиппова Марина Владимировна

150002, Ярославская область,
г. Ярославль,
Парковый проезд, д.7.
Тел.: (4852) 45-03-67
E-Mail: kpn1450367@mail.ru



Интернат создан в 1984 году, расположен в Красноперекопском районе г. Ярославля рядом с памятником истории и архитектуры Петропавловским парком, предназначен для социального стационарного обслуживания 390 пожилых людей и инвалидов, страдающих психическими заболеваниями.

В интернате внедрена и успешно реализуется система долговременного ухода за гражданами пожилого возраста и инвалидами с услугами сиделки, а также организовано сопровождаемое проживание для молодых инвалидов, предусматривающее сопровождаемую дневную занятость, обучение социальным и жизненно необходимым компетенциям, содействие в получении образования и трудоустройстве.

Интернат является трижды лауреатом областного конкурса, проводимого администрацией области «За лучшую работу в области обеспечения качества» в 2003, 2007 гг.; в 2009, 2017 году стал дипломантом в номинации «Лидер в области обеспечения качества».

ТЕРРИТОРИЯ. Территория учреждения - 32518 кв.м., огорожена, озеленена, освещена, благоустроена, оборудована в соответствии с требованиями доступности среды для пожилых людей и инвалидов.

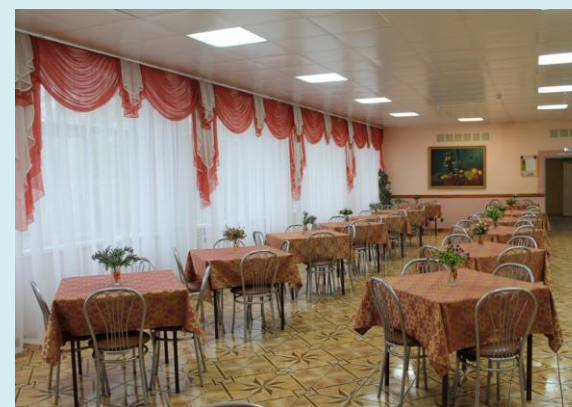
На территории интерната расположены непосредственно здания учреждения, парковка; организованы прогулочные и досуговые зоны с оборудованными площадками для отдыха (веранды, тентовые навесы, скамейки); многофункциональный спортивный комплекс, включающий в себя спортивные площадки для воркаута, мини футбола, волейбола, баскетбола, занятий легкой атлетикой.

ИНФРАСТРУКТУРА. Актовый зал, аптека, баня-прачечная, библиотека, воспитательно-трудовой центр, живой уголок, комната психологической разгрузки, методический кабинет, парикмахерская, пищеблок, спортивная площадка, спортивный зал, столовая, учебный класс, швейная и столярная мастерские, храм. Организован доступ в Интернет. Для осуществления медицинской деятельности в помещениях интерната имеется оборудованное приемное отделение, кабинеты врачей-психиатров, терапевтов, стоматолога, дерматовенеролога, невролога, процедурный и физиотерапевтический кабинеты, зал для занятий лечебной физкультурой, кабинет медицинского массажа; функционируют круглосуточные сестринские и санитарные посты.

УСЛОВИЯ ПРОЖИВАНИЯ. В комнатах проживает от 2 до 5 человек. Площадь комнат от 15 до 30 м². Все жилые корпуса оборудованы туалетами и душевыми комнатами, оснащены современной бытовой техникой и удобной мебелью, уютно оформлены. Маломобильные клиенты обеспечиваются инвалидными колясками, средствами малой механизации; подъездные пути в здании оборудованы пандусами и поручнями. В учреждении в рамках реализации программы «Доступная среда» обеспечена доступность учреждения и предоставляемых услуг, имеются различные средства ухода и реабилитации.

ОТДЕЛЕНИЯ УЧРЕЖДЕНИЯ. Социально-медицинское отделение, общее отделение (мужское и женское), отделение милосердия, реабилитационное отделение, отделение социальной адаптации

ВИДЫ И МЕТОДЫ РЕАБИЛИТАЦИИ. Медицинская, социально-средовая, социокультурная, социально-психологическая, социально-педагогическая,



социально-трудовая, профессиональная реабилитация, социально-бытовая адаптация.

Применяются инновационные технологии социальной работы и реабилитации: мимотерапия, арттерапия, анималтерапия (в том числе, иппотерапия), гарденотерапия, танцевально-двигательная терапия, социально-трудовая и профессиональная реабилитация

ЛИЦЕНЗИИ. У учреждения имеются лицензии на:

- медицинскую деятельность по: лечебной физкультуре, медико-социальной помощи, медицинскому массажу, организации сестринского дела, сестринскому делу, стоматологии, физиотерапии, терапии, дерматовенерологии, психиатрии, медицинским осмотрам (предрейсовым, послерейсовым).

- осуществление образовательной деятельности по дополнительным общеобразовательным (общеразвивающим) программам.

ДОСУГ.

- культурно-развлекательные мероприятия (концерты, дискотеки, шоу-программы, тематические и игровые программы);

- спортивно-оздоровительные мероприятия (спортивные секции: шахматы, шашки, легкая атлетика, футбол, лыжи и т.д., занятия в спортивном зале, занятия адаптивной физической культурой);

- информационно-просветительские мероприятия (викторины, тематические беседы, литературные гостиные и т.д.).

Проводятся досуговые культурно-развлекательные мероприятия вне учреждения.

МАРШРУТ (КАК ПРОЕХАТЬ). Автобусы №7, 17, 19, 19к, 57, 65, 85 до остановки «Комсомольская площадь» или до остановки «Зеленцовская улица». Далее пешком (расстояние 2000 м.)

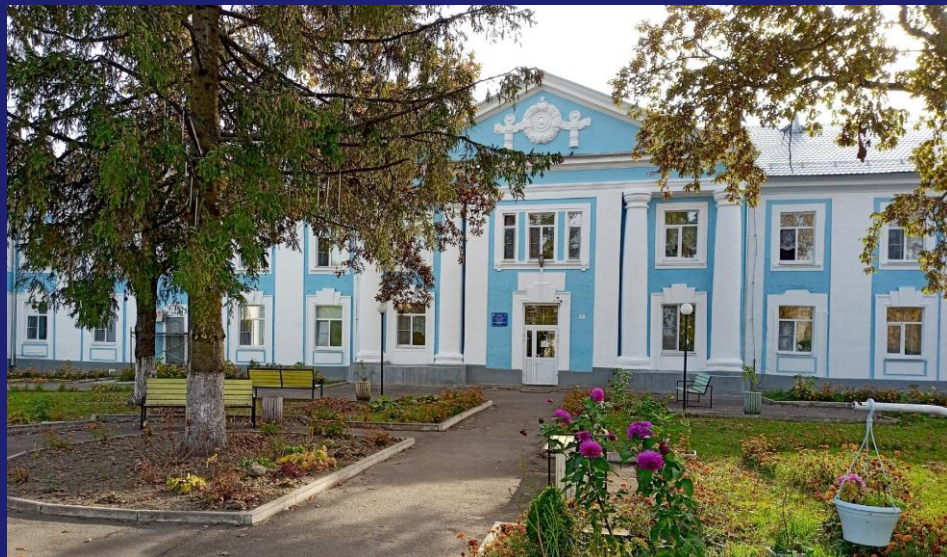


Рыбинский психоневрологический интернат



Директор
Синявский Игорь Васильевич

152919, Ярославская область,
г. Рыбинск, ул. Гагарина, д. 11
Тел.: 8(4855) 205-525
E-Mail: rybinskiy.pni@mail.ru



Учреждение находится в черте города на отдельной озелененной территории, организован на базе Рыбинского № 1 дома-интерната для престарелых и инвалидов 08.12.1988 г. В 2019 г. интернат получил премию фонда А.И.Лисицына «Общественное признание». Учреждение предназначено для социального стационарного обслуживания на 250 пожилых граждан и инвалидов, страдающих психическими заболеваниями.

ТЕРРИТОРИЯ. Комплекс зданий учреждения включает в себя:

2-х этажный жилой корпус, здание гаража и склада, здание административно-хозяйственной части (баня, прачечная, швейная мастерская). Территория интерната условно зонирована:

- для прогулок и отдыха (с клумбами, скамьями, беседками, прудом);
- для физкультурно-оздоровительных мероприятий (площадки для подвижных игр, релаксационная, уличные тренажеры, дорожка для «скандинавской ходьбы»);
- для трудовой терапии (теплица, мини питомник для декоративных растений и цветов);

Территория находится под круглосуточным видеонаблюдением и охраной. Имеется автостоянка с выделенными парковочными местами для инвалидов.

ИНФРАСТРУКТУРА. В здании интерната оборудованы: обеденный зал на 90 мест, библиотека, парикмахерская, кабинеты психолога, массажа, ЛФК(оборудованный тренажерами), физиотерапевтический кабинет, домовый храм, комната для посетителей, сенсорная комната, досуговая комната, учебно-тренировочный модуль по формированию социальных компетенций получателей социальных услуг.

УСЛОВИЯ ПРОЖИВАНИЯ. В 2-х этажном жилом корпусе расположены два отделения на 1-ом этаже отделение милосердия, на 2-ом этаже общее отделение. Комнаты рассчитаны на проживание 3 - 6 человек. На каждом этаже располагаются санитарные узлы, ванны, душевые.

ОТДЕЛЕНИЯ УЧРЕЖДЕНИЯ. Социально-медицинское отделение, общее отделение, отделение милосердия.

ВИДЫ И МЕТОДЫ РЕАБИЛИТАЦИИ. - социально-средовая реабилитация, социально-бытовая реабилитация, социально-психологическая реабилитация; социо-культурная реабилитация; медицинская реабилитация; физкультурно-оздоровительные мероприятия.

ЛИЦЕНЗИИ. Лицензия № ЛО-76-01-001257 от 14 июля 2014 г.

на оказание первичной медико-санитарной помощи в амбулаторных условиях:

- доврачебной: лечебной физкультуре, лечебному делу, медико-социальной помощи, медицинскому массажу, сестринскому делу, стоматологии, физиотерапии;
- врачебной: по терапии;
- специализированной: по дерматовенерологии, неврологии, психиатрии, физиотерапии, организации здравоохранения и общественному здоровью;

на проведении медицинских осмотров:

- по медицинским осмотрам (предрейсовым, послерейсовым)

ДОСУГ. Кружковая работа по творческой и трудовой направленности, программа «Домашний кинозал», концерты, культурно-развлекательные программы, в т.ч. с участием волонтеров. Литературная и вокальная гостиные, выездные мероприятия, «Виртуальный туризм», спортивные секции.

МАРШРУТ (КАК ПРОЕХАТЬ). Проезд: из центра г.Рыбинска: Троллейбусы № 6 по направлению завод «Призма» до остановки «Кинотеатр Космос», далее пешком 55 м. по ул. Волочаевская до пересечения с ул. Гагарина, повернуть налево и к воротам интерната, автобус № 10 до остановки МФЦ далее пешком 300 м. к улице Гагарина, слева от ворот находится кнопка вызова персонала. Автобус № 12 по направлению завод «Призма» до остановки «Кинотеатр Космос», далее пешком 10 м. по ул. Гагарина к воротам интерната. Слева от ворот находится кнопка вызова охраны.

Ильинский специальный дом-интернат для престарелых и инвалидов



Директор
Дьякова Людмила Анатольевна

152630, Ярославская область,
Угличский район,
д. Епихарка, д.36
Тел.: 8(4852)33-08-04 доб.211,
8-910-960-73-84
E-Mail: epiharka@epiharka.ru,
www.epiharka.ru

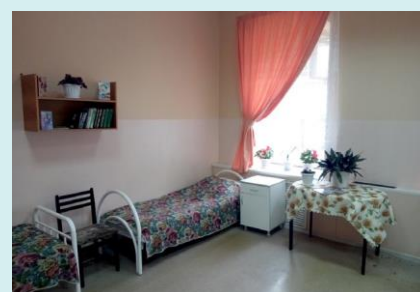


Кривецкий психоневрологический интернат



Директор
Замятин Александр Геннадьевич

152830, Ярославская область,
Мышкинский район,
с. Кривец, д. 5
Тел.: (4852) 679 950
E-Mail: krivec-mish@yandex.ru
<http://кривецкий-интернат.рф>



Дом-интернат находится в 37 км от города Углича на лесопарковой территории площадью 4,7 Га. Экологически чистая при-рода благотворно влияет на жизнь и здоровье пожилых людей и инвалидов. Ильинский дом-интернат основан в 1999 году и рассчитан на проживание 88 человек (мужчины).

Дипломант ежегодного областного конкурса «За лучшую работу в области обеспечения качества» 2005, 2006, 2007, 2008, 2011, 2015 гг.

ТЕРРИТОРИЯ. На территории дома-интерната расположены: 2 жилых корпуса; административное, приёмно-карантинное отделение; банно-прачечный комплекс; пищеблок; здание котельной и гаража; 2 здания склада. Территория полностью благоустроена, оборудована асфальтовыми дорожками, скамейками, беседкой, цветочными клумбами.

Имеется стоянка для автотранспорта с местами для инвалидов.

Для обеспечения комплексной безопасности ведётся круглосуточная охрана территории, осуществляется видеонаблюдение.

ИНФРАСТРУКТУРА. Столовая на 60 мест, библиотека, парикмахерская, кабинет физиотерапевтический, процедурный кабинет, комната релаксации, комната для религиозных обрядов. Имеется телефонная связь и выход в сеть «Интернет».

УСЛОВИЯ ПРОЖИВАНИЯ. В каждой жилой комнате площадь на одного получателя социальных услуг составляет 6 м². В комнатах проживают от 2 до 5 человек. Комнаты оборудованы удобной мебелью. На каждом этаже расположены туалеты и комнаты личной гигиены. Корпус №2 оборудован душем. Маломобильные клиенты обеспечиваются инвалидными колясками, подъездные пути в здании оборудованы пандусами и поручнями. Имеются различные средства ухода и реабилитации: функциональные кровати, противоскользящие покрытия, кресло-коляска для душа, табло светодиодные для текстовой информации.

ОТДЕЛЕНИЯ УЧРЕЖДЕНИЯ. Социально-медицинское отделение, отделение милосердия, отделение активного долголетия.

ВИДЫ И МЕТОДЫ РЕАБИЛИТАЦИИ. Медицинская реабилитация. Социально-средовая реабилитация. Социально-психологическая реабилитация. Социально-бытовая адаптация. Трудотерапия.

ЛИЦЕНЗИИ.

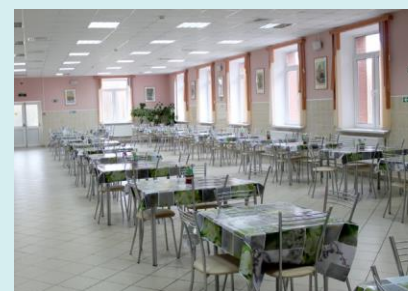
На медицинскую деятельность по: лечебному делу, медико-социальной помощи, сестринскому делу, физиотерапии, организации здравоохранения и общественному здоровью, терапии, медицинским осмотрам (предрейсовым, послерейсовым).

На пользование недрами;

На осуществление деятельности по перевозке пассажиров и иных лиц автобусами.

ДОСУГ. Посещение музеев, домов культуры, выставок, экскурсии, чтение книг, просмотр кинофильмов, концерты. Настольные игры (шахматы, шашки, настольный хоккей).

МАРШРУТ (КАК ПРОЕХАТЬ). На автомашине: от г.Углича в сторону г.Ростова 29 км до указателя «Ильинский специальный дом-интернат», повернуть на лево и далее 8км до д.Епихарка.



Интернат находится на окраине села Кривец, расположенного на живописном берегу реки Волга, представляет собой 2-х и 1 этажное кирпичное здание с 10 входами, удален от г.Мышкина на 8 км., от г.Углича на 47 км. Расположение в лесопарковой зоне и удаленность от шумных автодорог и жилых микрорайонов создает особую атмосферу покоя и умиротворенности. Учреждение открыто в 2017 году и рассчитано на 127 получателей социальных услуг.

ТЕРРИТОРИЯ. На территории располагаются единое здание жилого и административного корпуса, котельная, две артезианские скважины с водоподготовкой, локальные очистные сооружения. Дорожки к зданию имеют твердое покрытие, с учетом доступности для передвижения инвалидов и маломобильных граждан (в том числе для передвижения в креслах-колясках). Подходы к зданию оснащены пандусами и тактильными табличками. По всей территории интерната имеются специальные съезды для колясочников, пандусы, установлены скамейки. Территория по всему периметру ограждена сетчатым ограждением, с двумя подъездными путями оборудованными автоматическими воротами с пультом вызова охраны. Охрана территории и здания, контрольно-пропускной режим осуществляется лицензированной охранной организацией. По всему периметру территории ведется видеонаблюдение.

На территории выделены проезжая часть, место для парковки транспорта, зоны отдыха со скамейками, крытыми беседками и верандами, зоны занятия спортом.

ИНФРАСТРУКТУРА. В интернате оборудованы: один обеденный зал на 108 мест, буфетные, библиотека с читальным залом, парикмахерская, процедурный кабинет, кабинет ЛФК, кабинет психолога.

УСЛОВИЯ ПРОЖИВАНИЯ. В учреждении условия проживания: -блочного типа.

Блок состоит из двух комнат 17 кв. м. и 19 кв.м. и санитарно-гигиенического узла (душевая кабина, унитаз, умывальник).

На этаже располагаются санитарные узлы, бытовые комнаты, ванны, души и буфетные отделения.

ОТДЕЛЕНИЯ УЧРЕЖДЕНИЯ. 3 отделения (социально-медицинское отделение, общее отделение на 102 места, отделение милосердия на 25 мест)

ВИДЫ И МЕТОДЫ РЕАБИЛИТАЦИИ. Медикаментозный метод. Физический метод. Фитотерапия. Лечебная физкультура. Консультации психолога. АВП. Сказкотерапия. Диетотерапия. Арт-терапия. Музыкароматерапия. Трудотерапия.

ЛИЦЕНЗИИ. Лицензия на осуществление:

-первичной доврачебной медико-санитарной помощи в амбулаторных условиях по сестринскому делу,

-первичной врачебной медико-санитарной помощи в амбулаторных условиях по терапии,

-первичной специализированной медико-санитарной помощи в амбулаторных условиях по психиатрии,

-предрейсовым, послерейсовым медицинским осмотрам водителей транспортных средств.

Лицензия по перевозкам пассажиров и иных лиц автобусами.

Лицензия на пользование недрами.

ДОСУГ. Концерты, танцевально-развлекательные программы, литературно-музыкальные тематические вечера, экскурсии, показ фильмов, кружковая работа, прогулки на свежем воздухе, спортивные мероприятия, волонтерское движение.

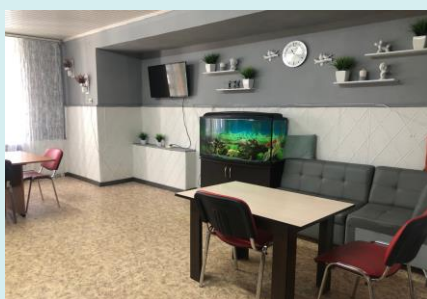
МАРШРУТ (КАК ПРОЕХАТЬ). От автовокзала г. Мышкин следует автобус «Мышкин-ст.Волга» до остановки «с.Зарубино», а далее по указателю «Кривец» - 1500 метров.

Норский геронтопсихиатрический центр



Директор
Иванова Нина Константиновна

150018, г. Ярославль,
ул. Д. Бедного, д.64
Тел: (4852)54-40-43
E-Mail: ngpc_norskii@mail.ru



Норский геронтопсихиатрический центр располагается в северном жилом районе г. Ярославля, в живописном месте на берегу реки Волга. Учреждение сформировано в 1954 году и рассчитано на обслуживание 229 человек пожилого возраста и инвалидов, страдающих психическими заболеваниями. Норский центр является дипломантом конкурса «За лучшую работу в области обеспечения качества» в 2005, 2007 годах.

ТЕРРИТОРИЯ. На благоустроенной территории площадью 25 484 м² расположены главный двухэтажный кирпичный корпус, гараж, прачечная, овощехранилище, баня.

Главный корпус центра находится в парковой зоне среди зеленых насаждений и цветочных клумб. Территория центра асфальтирована, для прогулок проложены пешеходные дорожки, мощенные тротуарной плиткой, с учетом доступности для передвижения маломобильных граждан. Имеются зоны отдыха со скамейками и крытой беседкой.

Для безопасности клиентов территория центра обнесена металлическим ограждением, ведется круглосуточная охрана с видеонаблюдением.

ИНФРАСТРУКТУРА. Для обслуживания и реабилитации получателей услуг в учреждении имеются: столовая на 126 мест, кабинет ЛФК, массажный, физиотерапевтический, стоматологический, процедурный кабинеты, также парикмахерская, библиотека, класс для учебных занятий и занятий художественной самодеятельностью, прикладным творчеством, рекреации и комната для отдыха, домовая церковь.

УСЛОВИЯ ПРОЖИВАНИЯ. В учреждении созданы все условия для комфортного проживания. Жилые комнаты для проживающих площадью 17,8 м² и 26 м². На этажах расположены санитарные узлы, ванны, бытовые комнаты и буфетные отделения.

Учреждение адаптировано для оказания услуг лицам с ограниченными возможностями здоровья (подъемная платформа, поручни, пандусы, функциональные кровати, прикроватные столики, оборудованные санузлы и т.д.).

ОТДЕЛЕНИЯ УЧРЕЖДЕНИЯ. Социально-медицинское отделение, общее отделение на 104 места, 3 отделения милосердия на 125 мест.

ВИДЫ И МЕТОДЫ РЕАБИЛИТАЦИИ. Медикаментозный метод, физиотерапия, фитотерапия, ЛФК, скандинавская ходьба, кинестетика, консультации и занятия с психологом, АВП (аудио-визуальная программа), занятия по восстановлению мелкой и крупной моторики, арт-терапия, цветотерапия, музыкатерапия, сказкатерапия, гарденотерапия, трудотерапия, анималотерапия, мемуаротерапия, иппотерапия.

ЛИЦЕНЗИИ. Лицензия на осуществление первичной, доврачебной, врачебной и специализированной, медико-санитарной помощи по:

- лечебной физкультуре, медико-социальной помощи, медицинскому массажу, процедурный кабинет, стоматологии, физиотерапии;
- организация здравоохранения и общественному здоровью, терапии;
- дерматовенерологии, неврологии, психиатрии;
- предрейсовым и послерейсовым осмотрам водителей транспортных средств.

ДОСУГ. Праздничные концерты, музыкальные занятия, дискотеки, театральные постановки, интеллектуальные викторины, настольные и подвижные игры, спортивные мероприятия, в том числе с участием волонтеров. Организуются творческие виды деятельности: мастер-классы, аппликация, рисование, роспись по дереву, лепка из глины, изонить и др. Ежедневно дополняют досуг: просмотром видеофильмов, чтением газет, книг, журналов, тематические литературные вечера, слушание радио. В компьютерном классе проходят занятия по освоению сети интернет и работы на ПК. Получатели социальных услуг регулярно посещают местные храмы и монастыри, выезжают на экскурсии: зоопарк, планетарий, дельфинарий, музеи и др. Сезонно проходят прогулки на речном трамвайчике по р. Волге.

МАРШРУТ (КАК ПРОЕХАТЬ). г. Ярославль. Автобусы: № 6, 10,66, 70 до остановки «Троицкая аптека». Троллейбус № 4 до остановки «Фабрика «Красный перевал».

СОЦИАЛЬНО-РЕАБИЛИТАЦИОННЫЕ ЦЕНТРЫ ДЛЯ НЕСОВЕРШЕННОЛЕТНИХ

ВИДЫ УЧРЕЖДЕНИЙ:

СОЦИАЛЬНО-РЕАБИЛИТАЦИОННЫЙ ЦЕНТР ДЛЯ НЕСОВЕРШЕННОЛЕТНИХ - специализированное государственное учреждение, осуществляющее профилактику безнадзорности и беспризорности, обеспечивающее временное проживание, социальную помощь и реабилитацию несовершеннолетних в возрасте от 3 до 18 лет, оказавшихся в трудной жизненной ситуации.

В состав центра могут входить следующие структурные подразделения:

- приемное отделение;
- стационарное отделение;
- семейная воспитательная группа;
- отделение помощи семье и детям;

РЕАБИЛИТАЦИОННЫЙ ЦЕНТР ДЛЯ ДЕТЕЙ И ПОДРОСТКОВ С ОГРАНИЧЕННЫМИ ВОЗМОЖНОСТЯМИ - государственное учреждение, осуществляющее социальную реабилитацию детей и подростков с отклонениями в умственном и физическом развитии в возрасте до 18 лет, а также семей, в которых дети воспитываются.

В состав центра могут входить следующие структурные подразделения:

- отделение медико-социальной реабилитации;
- отделение психолого-педагогической помощи;
- отделение дневного пребывания;
- стационарное отделение.

ЦЕНТР СОЦИАЛЬНОЙ ПОМОЩИ СЕМЬЕ И ДЕТЯМ - государственное учреждение, осуществляющее социальную реабилитацию детей-инвалидов и детей с ограниченными возможностями здоровья в возрасте до 18 лет, а также оказывающее помощь женщинам, оказавшимся в трудной жизненной ситуации.

В состав центра могут входить следующие структурные подразделения:

- стационарное отделение;
- отделение реабилитации несовершеннолетних с ограниченными возможностями с дневным пребыванием;
- отделение психолого-педагогической помощи;
- отделение помощи женщинам, оказавшимся в трудной жизненной ситуации.

СОЦИАЛЬНО-ОЗДОРОВИТЕЛЬНЫЙ ЦЕНТР - государственное учреждение, осуществляющее летний оздоровительный отдых детей из семей, находящихся в трудной жизненной ситуации. В состав центра входит стационарное отделение.

В структуре министерства труда и социальной поддержки населения Ярославской области вопросами оказания социального обслуживания в социально-реабилитационных центрах для несовершеннолетних Ярославской области занимается **ОТДЕЛ ПО ОКАЗАНИЮ ПОМОЩИ СЕМЬЕ.**

Начальник отдела	Глинская Ирина Владимировна	8-4852-400-345
Сотрудники отдела	Андреев Сергей Андреевич	8-4852-400-349
	Демич Ольга Евгеньевна	8-4852-400-347
	Дьяконова Ольга Александровна	8-4852-400-346

Социально-реабилитационный центр для несовершеннолетних «Вертикаль»



Директор
Киселева Ольга Маисовна

150536, Ярославская область,
Ярославский район, с. Ширинье,
ул. Молодежная, д. 5
Тел./факс 8(4852) 43-54-62



Социально-реабилитационный центр для несовершеннолетних «Вертикаль» расположен в 35 км от областного центра в экологически чистом районе в селе Ширинье. Учреждение основано в 1997 году для оказания социальных услуг несовершеннолетним и семьям с детьми, находящимся в трудной жизненной ситуации. Основными направлениями работы СРЦ являются профилактика безнадзорности и беспризорности, обеспечение временного проживания несовершеннолетних, социальная, психологическая, педагогическая помощь и реабилитация несовершеннолетних, оказавшихся в трудной жизненной ситуации. Учреждение рассчитано на круглосуточное пребывание 20 детей в возрасте от 3 до 18 лет.

ТЕРРИТОРИЯ. Территория учреждения составляет 4898 кв.м., полностью благоустроена: дорожки, подъездные пути асфальтированы, выделены зоны для отдыха и спорта. На территории расположены детский игровой комплекс, площадка для воркаута, приусадебный участок, цветники.

ИНФРАСТРУКТУРА. В здании учреждения располагается: столовый и актовый залы, кабинеты для оказания психологической и педагогической помощи, сенсорная комната, зал отдыха, библиотека, медицинский кабинет с изолятором. Все помещения оборудованы в соответствии с их функциональным назначением и санитарно-эпидемиологическими требованиями.

УСЛОВИЯ ПРОЖИВАНИЯ. Группы сформированы по возрастному принципу: младшая и старшая. В каждой группе выделены комнаты для проживания, рассчитанные на 4 человека каждая, санитарно-гигиенические помещения, учебно-игровые. Все помещения оснащены необходимым оборудованием.

ОТДЕЛЕНИЯ УЧРЕЖДЕНИЯ. Учреждение имеет следующие структурные подразделения: стационарное отделение; отделение помощи семье и детям.

ВИДЫ И МЕТОДЫ РЕАБИЛИТАЦИИ. Педагогическая реабилитация, психологическая реабилитация, социально-трудовая адаптация, социосредовая реабилитация, социокультурная реабилитация. Направления работы: работа с н/летними в период их социальной адаптации к условиям учреждения; формирование социальных навыков; защита прав и интересов н/летних, защита ребенка от насилия и минимизация последствий; групповая и индивидуальная работа специалистов и воспитателей по профилактическим и развивающим программам; трудовое воспитание и профориентация н/летних; организация досуга н/летних и семей с детьми, создание условий для получения образования; профилактика безнадзорности и беспризорности н/летних; привитие основ ЗОЖ; осуществление патронажа семей, социально-педагогическая коррекция детско-родительских и внутрисемейных отношений, социальных контактов семьи, консультирование н/летних и родителей.

ЛИЦЕНЗИЯ. Лицензия на осуществление образовательной деятельности № 42/18 от 16.08.18 по следующим видам работ: дополнительное образование детей и взрослых.

Лицензия на осуществление медицинской деятельности № ЛО-76-01-002456 от 08.10.2018 по следующим видам работ: при оказании первичной доврачебной медико-санитарной помощи в амбулаторных условиях по: сестринскому делу в педиатрии; при проведении медицинских осмотров по: медицинским осмотрам (предрейсовым, послерейсовым).

Лицензия на осуществление деятельности по перевозкам пассажиров № АН-76-000580 от 20.11.2019 по следующим видам работ: перевозка автобусами иных лиц для собственных нужд.

ДОСУГ. В учреждении организованы кружки по различным направлениям, регулярно проводятся творческие выставки, праздники, развлекательные мероприятия. Воспитанники посещают культурно-досуговые учреждения г. Ярославля.

КАК ПРОЕХАТЬ. Рейсовый автобус от вокзала Ярославль-Главный до остановки с. Ширинье.

Угличский социально-реабилитационный центр для несовершеннолетних «Радуга»



Директор
Рыбакова Юлия Викторовна

152610, Ярославская область,
г. Углич, ул. Победы, д.14а
Тел./факс: 8(48532) 2-34-21
E-mail: raduga@radugauglich.ru



Центр расположен в северной части города Углича, богатого своим историко-культурным наследием, жемчужиной «Золотого кольца России». Основан в 1996 году, рассчитан на проживание в стационарном отделении 16 детей в возрасте от 3 до 18 лет и на группу дневного пребывания детей в количестве 10 человек.

В учреждении имеется современное оборудование для занятий, игр, досуга (компьютерная техника, аудио- и видеоаппаратура, игры и др.).

ТЕРРИТОРИЯ. Учреждение располагается в жилом районе на благоустроенной огражденной территории общей площадью 8444,0 кв.м. На территории учреждения имеются: игровая спортивная площадка площадью 280 кв.м с травянисто-песчаным покрытием, игровым комплексом, малыми игровыми формами, скамейками, теньевыми навесами. Земельный участок оборудован газонами, кустарниками, клумбами и цветочницами, имеются насаждения из деревьев.

Главный корпус расположен в 2-х этажном кирпичном здании площадью 921,7 кв.м. Бытовое 1-этажное здание (прачечная, овощной склад) площадью 84,3 кв.м расположено отдельно. Для обеспечения комплексной безопасности территория огорожена, ведётся круглосуточная охрана и видеонаблюдение.

ИНФРАСТРУКТУРА. В главном корпусе имеются: столовая, пищеблок, актовый зал, спортивный зал, медицинский блок, оборудованный согласно нормативам СанПиН (кабинет педиатра, кабинет медицинской сестры, изолятор на 2 места), игровые комнаты, спальня, комнаты, кабинеты специалистов для индивидуальных занятий (логопед, психолог), комната психологической разгрузки.

УСЛОВИЯ ПРОЖИВАНИЯ. Стационарное отделение рассчитано на 16 мест: старшая группа для детей школьного возраста на 8 мест, младшая группа для детей дошкольного возраста на 8 мест. Каждая группа обеспечена необходимым набором помещений: спальня, игровые комнаты, комната для занятий, санитарно-гигиенические помещения (санузлы, душевая комната), раздевалки.

ОТДЕЛЕНИЯ УЧРЕЖДЕНИЯ. Стационарное отделение, отделение помощи семье и детям с группой дневного пребывания.

ВИДЫ И МЕТОДЫ РЕАБИЛИТАЦИИ. Воспитательная работа ведется в соответствии с программой «Радуга - семь ступеней роста». В учреждении функционирует программа «Медиация». Штат специалистов помогает решить проблемы социальной адаптации несовершеннолетних, психологи работают с воспитанниками и его семьей, помогают в разрешении конфликтов и нормализации детско-родительских отношений.

ЛИЦЕНЗИИ. Лицензия на образовательную деятельность 76ЛО2 №0001667 «Дополнительное образование детей и взрослых»;

Лицензия на медицинскую деятельность «Оказание первичной, в том числе доврачебной, врачебной и специализированной, медико-санитарной помощи по сестринскому делу в педиатрии, педиатрии» № ЛО-76-01-002455.

ДОСУГ. Праздники, игровые и конкурсно-развлекательные программы, мастер-классы, посещение музеев и театров.

МАРШРУТ (КАК ПРОЕХАТЬ). От автовокзала г. Углича автобусы №1,2,3,6 до остановки «Ивушка», автобусы №4,5 до остановки «Четвертая школа».

Большесельский социально-реабилитационный центр для несовершеннолетних «Колосок»



Директор
Автономова Светлана Николаевна

152360, Ярославская область,
Большесельский район,
с. Большое Село,
ул.1-я Строителей, д.1-А
Тел.: 8 (48542) 2-11-38, 2-12-85



Брейтовский социально-реабилитационный центр для несовершеннолетних «Дом детства»



Директор
Бублина Евгения Анатольевна

152760, Ярославская область,
Брейтовский район,
село Брейтово,
ул. Солнечная, д.18
Тел.: 8(48545)2-19-31



Социально-реабилитационный центр для несовершеннолетних «Колосок» находится в с. Большое Село, на пересечении дорог Ярославль-Углич-Рыбинск. Расположен на правом берегу реки Юхоть.

Основанное в 1993 году, учреждение осуществляет мероприятия, направленные на профилактику безнадзорности и беспризорности несовершеннолетних, обеспечивает временное проживание, социальную помощь и реабилитацию несовершеннолетних в возрасте от 3 до 18 лет, оказавшихся в трудной жизненной ситуации.

ТЕРРИТОРИЯ. На территории земельного участка площадью 4560м² расположено двухэтажное здание центра, хозяйственные постройки, спортивно-игровой комплекс, волейбольная площадка, футбольное мини-поле.

Территория благоустроена, разбиты цветники. Для обеспечения комплексной безопасности территория огорожена, ведется круглосуточная охрана и видеонаблюдение, осуществляется пропускной режим.

ИНФРАСТРУКТУРА. В учреждении оборудованы: столовая, музыкальный зал для проведения культурно-массовых мероприятий, физкультурный зал для проведения спортивных мероприятий и занятий на тренажерах, мастерская для организации ручного труда, кабинеты специалистов для оказания психологической и педагогической помощи, кабинет логопеда, две групповые комнаты, медицинский кабинет с изолятором, прачечная. Все кабинеты оборудованы в соответствии с их функциональным назначением и санитарно-эпидемиологическими требованиями.

УСЛОВИЯ ПРОЖИВАНИЯ. В учреждении 2 группы по 8 человек. Для каждой группы имеются спальные помещения, учебно-игровые, санитарные комнаты в соответствии с санитарными нормами.

ОТДЕЛЕНИЯ УЧРЕЖДЕНИЯ. В учреждении организована деятельность 2-х отделений:

- стационарное отделение на 16 мест;

- отделение помощи семье и детям.

ВИДЫ И МЕТОДЫ РЕАБИЛИТАЦИИ. Для реабилитации воспитанников используются следующие методы: арттерапия, сказкотерапия, пескотерапия, различные виды релаксации, здоровьесберегающие технологии. В учреждении работает Служба примирения «Давайте жить дружно», студии «Домоводство», «Ремесло», «Арлекин», «Я на спорте!».

ЛИЦЕНЗИИ. Лицензия на медицинскую деятельность:

- сестринское дело в педиатрии, ЛО-76-01-001827 от 10.02.2016 г.;

- оказание первичной врачебной медико-санитарной помощи в амбулаторных условиях по педиатрии, ЛО-76-01-001827 от 10.02.2016 г.;

Лицензия на педагогическую деятельность:

- дополнительное образование детей и взрослых,

№40/18, 76Л02№0001555 от 31.07.2018г.

- Лицензия на осуществление деятельности по перевозкам пассажиров и иных лиц автобусами для собственных нужд №АН-76-000376 от 2.07.2019г.

ДОСУГ. В учреждении проводятся праздники и развлечения, концерты, экскурсии, конкурсы детского творчества, выставки, посещение музеев, эстафеты. Организуется посещение Большесельского историко-художественного комплекса, молодежного центра, детской библиотеки.

МАРШРУТ (КАК ПРОЕХАТЬ). Проезд автотранспортом из Ярославля до остановки «Большое Село» по маршруту «Ярославль- Углич» (Мышкин, Тверь)- 59 км.



Социально-реабилитационный центр расположен в одном из живописных уголков Ярославской области, на побережье Рыбинского водохранилища. Учреждение находится в жилом массиве. Общая площадь составляет 544,7 кв.м. Основанное в 1996 году, учреждение рассчитано на 14 мест для проживания детей в возрасте от 3 до 18 лет.

ТЕРРИТОРИЯ. Территория учреждения составляет 3187 кв.м.

Территория полностью благоустроена и адаптирована для детей (выделены прогулочные, игровые, зоны для отдыха и спорта).

Имеется детская спортивная площадка на наливном полиуретановом покрытии - состоит из спортивного городка, корта для футбола, волейбола и баскетбола.

ИНФРАСТРУКТУРА. Столовая, спортивный зал, актовый зал, медицинские и психолого-педагогические помещения. В медицинские помещения входят следующие кабинеты: кабинет врачебного осмотра, изолятор на 1 место, манипуляционный кабинет. Все кабинеты оборудованы в соответствии с их функциональным назначением и санитарно-эпидемиологическими требованиями. В психолого-педагогические помещения входят: кабинет психолога, компьютерный класс, учебно-методический класс.

УСЛОВИЯ ПРОЖИВАНИЯ. В учреждении 3 группы по 4-6 человек. В каждой из них выделены: спальное, учебно-игровое, санитарно-гигиенические помещения в соответствии с санитарными нормами.

ОТДЕЛЕНИЯ УЧРЕЖДЕНИЯ. В учреждении организована деятельность 2-х отделений: стационарное отделение; отделение помощи семье и детям.

ВИДЫ И МЕТОДЫ РЕАБИЛИТАЦИИ. Психолого-педагогическая реабилитация: диагностика уровня психического развития и навыков. Психолого-педагогическая коррекция. Коррекционно-развивающий процесс. Изотерапия, сказкотерапия, музыкотерапия, игротерапия. Социальная реабилитация: организация дополнительного образования (кружки). Приобщение к спорту, физическое развитие. Трудовая ориентация. Нравственное воспитание. Бытовая ориентация. Поездки, экскурсии. Медицинская реабилитация: Медикаментозная терапия. Разработан и используется комплекс физкультурно-оздоровительных реабилитационных мероприятий, целью которых является всестороннее развитие детей, утверждение здорового образа жизни, создание условий для занятий любимыми видами физической культуры и спорта, профилактики заболеваний, вредных привычек и правонарушений.

ЛИЦЕНЗИИ. 1. Лицензия на осуществление медицинской деятельности № ЛО-76-01-001090 от 20.01.2014 по следующим видам работ: при оказании первичной, в том числе доврачебной, врачебной и специализированной медико-санитарной помощи организуются и выполняются следующие работы (услуги): при оказании первичной доврачебной медико-санитарной помощи в амбулаторных условиях по: сестринско-му делу в педиатрии; при оказании первичной доврачебной медико-санитарной помощи в амбулаторных условиях по: педиатрии.

2. Лицензия на осуществление образовательной деятельности № 59/18 от 08.11.2018 г.

Дополнительное образование детей и взрослых

3. Лицензия № АН-76-000381 от 02.07.2019 г. на осуществление деятельности по перевозкам пассажиров и иных лиц автобусами

ДОСУГ. В социально-реабилитационном центре работают кружки по интересам, дети посещают учреждения дополнительного образования села, организуются поездки и экскурсии по городам области. В учреждении регулярно проводятся конкурсы, выставки, праздничные и спортивные мероприятия

МАРШРУТ (КАК ПРОЕХАТЬ). Водным транспортом (метеор): «Брейтово - Рыбинск - Ярославль», «Ярославль - Рыбинск - Брейтово». Автотранспортом: «Брейтово - Некоуз - Углич - Большое село - Ярославль». «Брейтово - Мышкин - Рыбинск - Ярославль».

Государственное казенное учреждение социального обслуживания Ярославской области
Рыбинский реабилитационный центр «Здоровье»
для детей и подростков с ограниченными возможностями



Директор
Разживина Алла Германовна

152925, Ярославская область,
г. Рыбинск, ул. 50 лет ВЛКСМ, 52
Тел.: 8(4855) 55-00-47
E-mail: rybinsk-reabdeti@mail.ru



Реабилитационный центр находится во втором по величине городе Ярославской области - Рыбинске, расположенном на берегах реки Волги. История учреждения начинается с 1998 года.

В процессе комплексной реабилитации (абилитации) участвуют квалифицированные специалисты, использующие в своей работе различные методы реабилитации, умеют общаться с клиентами и их близкими, работать в команде. Услуги можно получить в стационарной и полустационарной формах социального обслуживания.

ТЕРРИТОРИЯ. Здание реабилитационного центра размещено в жилой застройке на обособленном участке, удалённом от транспортных магистралей городского значения площадью 11990 кв.м.

На территории центра создается непрерывная безбарьерная среда, обеспечивающая для маломобильных групп населения возможность самостоятельной ориентации в пространстве и беспрепятственного передвижения между зонами участка и входом в здание. На основных путях движения людей предусмотрены места отдыха, оборудованные уличными светильниками, скамьями, для детских колясок и санок организована парковка, защищенная от осадков навесом. Организованы детские игровые и спортивные площадки, оснащенные современным оборудованием.

ИНФРАСТРУКТУРА. В распоряжении детей имеются: зал лечебной физкультуры, тренажерный зал, зал водных процедур на 4 ванны, кабинеты лечебного массажа, электро-светолечения, гипокситерапии «Горный воздух», теплотечения, процедурный, бытовой реабилитации, комната отдыха, кабинеты учителей-логопедов, учителей-дефектологов, педагогов-психологов, комнаты психологической разгрузки. Для перевозки детей имеется 12-ти местный комфортабельный микроавтобус. Качественно новая в технологическом плане материально-техническая база обеспечивает высокую эффективность функционирования инфраструктуры реабилитационного центра.

УСЛОВИЯ ПРОЖИВАНИЯ. Организовано: 4 групповых блока для детей дошкольного возраста.

В составе каждого: спальная комната, игровая комната, оснащенная современным игровым оборудованием, телевизором, музыкальным центром, комната личной гигиены.

Групповой блок для детей школьного возраста, включающий в себя 4-х местные спальные комнаты, гостиную, оснащенную современной мебелью, домашним кинотеатром, компьютером, гардеробную, комнаты личной гигиены, оборудованные водонагревателями на период отключения горячей воды. Чистота и уют создают вокруг детей тёплую домашнюю атмосферу.

Предусмотрено 4-х - 6-ти разовое полноценное питание с широким ассортиментом разнообразных блюд (с учетом индивидуальных особенностей детей), которое организуется в групповых блоках.

ОТДЕЛЕНИЯ УЧРЕЖДЕНИЯ. В учреждении функционирует 4 отделения:

- стационарное отделение на 13 мест;
- отделение дневного пребывания на 30 мест;
- отделение психолого-педагогической помощи;



отделение медико-социальной реабилитации.

ВИДЫ И МЕТОДЫ РЕАБИЛИТАЦИИ. Комплексная реабилитация, включающая в себя медицинские, педагогические, социальные мероприятия.

- Социально-медицинская реабилитация направлена на восстановление, или компенсацию нарушенной, или утраченной функции, или на замедление прогрессирования заболевания.

Индивидуальные и групповые занятия ЛФК, по показаниям используются методики физиотерапевтического лечения, магнитотерапия, электролечение, водолечение (ванны гидромассажные и общие ванны с использованием солей на основе природных минеральных вод и лечебной грязи), теплотечение (парафино-озокеритовые аппликации). Всем детям в соответствии с заболеванием подбираются методики массажа (избирательный, сегментарный, точечный).

- Социально-психологическая реабилитация включает в себя психодиагностику и обследование личности ребенка, психопрофилактическую и просветительскую работу, психологическое консультирование, тренинги, психологическое сопровождение, психокоррекцию.

Педагоги-психологи изучают и внедряют новые методы работы по развитию сенсорной интеграции, творческих способностей. Занятия проходят в индивидуальной и групповой формах, содержат как традиционные, так и нетрадиционные методы и техники с использованием современного оборудования.

- Социально-педагогическую реабилитацию осуществляют учителя-логопеды и учителя-дефектологи, музыкальные руководители, воспитатели, социальные педагоги.

На диагностической основе проводят коррекционно-развивающие занятия в индивидуальной и групповой форме.

Педагоги широко используют нетрадиционные техники рисования, лепки, аппликации, активизируют потенциальные возможности детей: с нарушением опорно-двигательного аппарата посредством ритмопластики, пальчикового театра; с проблемами речевого развития - логоритмики; с синдромом Дауна - игры на музыкальных инструментах, театрализации; с аутистическими расстройствами - элементами психогимнастики.

ЛИЦЕНЗИИ. Лицензия на осуществление медицинской деятельности № ЛО-76-01-002008 с 10.10.2016 / бессрочно.

При оказании первичной, в том числе доврачебной, врачебной и специализированной, медико-санитарной помощи организуются и выполняются следующие работы (услуги): - при оказании первичной доврачебной медико-санитарной помощи в амбулаторных условиях: по лечебной физкультуре, медицинскому массажу, сестринскому делу в педиатрии, физиотерапии; - при оказании первичной врачебной медико-санитарной помощи в амбулаторных условиях: педиатрии; - при оказании первичной врачебной медико-санитарной помощи в амбулаторных условиях по: лечебной физкультуре и спортивной медицине, неврологии, травматологии и ортопедии, физиотерапии.

Лицензия на осуществление образовательной деятельности 76Л02 №0001583 с 14.12.2018 / бессрочно.

На право оказывать образовательные услуги по реализации образовательных программ по видам образования, по уровням образования, по профессиям, специальностям, направлениям подготовки (для профессионального образования), по подвидам дополнительного образования, указанным в приложении к настоящей лицензии. (Дополнительное образование детей и взрослых.) Лицензия на осуществление деятельности по перевозкам пассажиров и иных лиц автобусами № АН-76-000348 с 28.06.2019 / бессрочно Перевозки автобусами иных лиц лицензиата для собственных нужд **ДОСУГ.** Для организации досуга имеется музыкальный зал, караоке-клуб. Организовано посещение местных театров, музеев, выставок, экскурсии по историческим местам города. Организация концертной деятельности с привлечением творческих коллективов домов культуры, музыкальных школ, детской библиотеки. Регулярно проводятся тематические игровые развлекательные программы.

МАРШРУТ (КАК ПРОЕХАТЬ). От ж./д. и авто вокзала г. Рыбинска - автобус № 12 - до остановки «Магазин «Молодёжный»; из центра г. Рыбинска: автобус № 12, троллейбус № 6, маршрутное такси № 8Т - до остановки «Магазин «Молодёжный»,
Наличие адаптированного пассажирского транспорта к объекту отсутствует

Рыбинский социально-реабилитационный центр для несовершеннолетних «Наставник»



Директор
Савин Геннадий Ильич

152934, г. Рыбинск,
Ярославская область,
ул. Пушкина, д.61
Тел.: 8(4855) 28-25-44

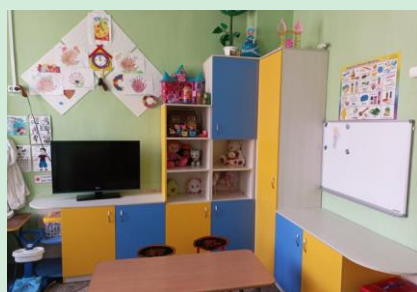


Социально-реабилитационный центр для несовершеннолетних «Искорка»



Директор
Корсакова Татьяна Николаевна

152174, Ярославская область,
Борисоглебский район,
с. Вожажниково,
ул. Советская, д. 41
Тел.: 8(48539) 3-36-32



Рыбинский социально-реабилитационный центр для несовершеннолетних «Наставник» расположен во втором по величине городе Ярославской области – г.Рыбинске, на живописных берегах великой русской реки Волга. Учреждение основано в 1998 году, рассчитано на 30 койко-мест для постоянного проживания детей в возрасте от 3 до 18 лет.

Располагается в трех отдельно стоящих зданиях: ул. Пушкина, 61- администрация, бухгалтерия, отделение семейно-воспитательных групп, методическое отделение; ул. Ухтомского, 22-а - приемное отделение, отделение помощи семье и детям; ул. Пятилетки, 55 - стационарное отделение. Общая площадь территории составляет 12322 кв.м., площадь помещений - 1866 кв.м. В учреждении имеется современное оборудование для занятий, игр, досуга (компьютерная техника, аудио- и видеоаппаратура, игры и др.)

ТЕРРИТОРИЯ. На территории учреждения имеются: игровые площадки с травянисто-песчаным покрытием, малыми игровыми формами и спортивно-игровыми комплексами, прогулочные веранды. Территория отделений огорожена забором, благоустроена, разбиты цветники. Для обеспечения комплексной безопасности ведется круглосуточная охрана и видеонаблюдение, осуществляется пропускной режим.

ИНФРАСТРУКТУРА. В зданиях, где оказываются услуги в стационарной форме, имеются: столовые, игровые комнаты, спальные комнаты, спортивная комната, локальная сеть с выходом в интернет.

УСЛОВИЯ ПРОЖИВАНИЯ. Приемное отделение расположено в двухэтажном отдельно стоящем кирпичном здании. Отделение рассчитано на 10 стационарных мест: 3-х, 4-х местные спальные комнаты, медицинский кабинет, изолированные помещения для приема несовершеннолетних, санитарно-гигиенические помещения (санузлы, душевые комнаты).

Стационарное отделение расположено в двухэтажном отдельно стоящем кирпичном здании. Стационарное отделение рассчитано на 20 мест: 2-х, 3-х и 4-х местные спальные комнаты, медицинские кабинеты с изолятором на 4 места, игровая комната, комната для занятий, спортивная комната, пищеблок, столовая, санитарно-гигиенические помещения (санузлы, душевые комнаты).

ОТДЕЛЕНИЯ УЧРЕЖДЕНИЯ. Приемное отделение, стационарное отделение, отделение помощи семье и детям, отделение семейно-воспитательных групп, методическое отделение.

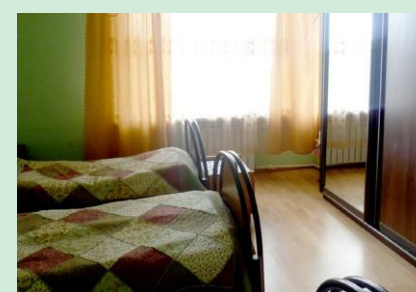
ВИДЫ И МЕТОДЫ РЕАБИЛИТАЦИИ. Рыбинский социально-реабилитационный центр для несовершеннолетних «Наставник» осуществляет комплексный подход в организации единой системы социальной и психологической поддержки детей и семей. Основными целями деятельности учреждения являются: предоставление социальных услуг гражданам, признанным нуждающимся в социальном обслуживании; профилактика обстоятельств, которые ухудшают или могут ухудшить условия жизни граждан; осуществление мероприятий, направленных на профилактику безнадзорности и беспризорности несовершеннолетних. С 2005 года учреждение является инновационно – экспериментальным по разработке, апробации и внедрению новых форм оказания комплексной социальной поддержки семьям и детям. Специалистами учреждения в работе с детьми и родителями /законными представителями используются: сказкотерапия, игротерапия, пескотерапия, музыкотерапия, изотерапия, метод «Работа с сетью социальных контактов», «Служба примирения» и другие.

ЛИЦЕНЗИИ. Медицинская лицензия «Первичная доврачебная медико-санитарная помощь по сестринскому делу в педиатрии и по педиатрии» ЛО-76-01-001357 от 20.10.2014.

Лицензия на осуществление образовательной деятельности «Дополнительное образование детей и взрослых» 76Л02№0001566 от 24.09.2018.

ДОСУГ. В учреждении регулярно проводятся конкурсы, выставки, праздники, развлечения, эстафеты, соревнования, квесты, турниры, викторины, посещение музеев и театров, организуются поездки и экскурсии по Ярославской области.

МАРШРУТ (КАК ПРОЕХАТЬ). Проехать до отделений учреждения можно на следующем транспорте: ул. Пушкина, 61: троллейбус № 5 или автобусы № 12, 16а, 101 до остановки «Железнодорожный вокзал»; ул. Ухтомского, 22-а: троллейбусы № 1,4,5 до остановки «ДК Полиграф»; ул. Пятилетки, 55: автобусами 8, 11 до остановки «Улица Пестеля» (у лесей).



Социально-реабилитационный центр для несовершеннолетних находится в селе Вожажниково. Село расположено в 12 километрах от районного центра, поселка Борисоглебский, 80 км от города Ярославль.

Основано в 1996 году.

ТЕРРИТОРИЯ. Территория учреждения составляет 6480 кв.м.

Имеется игровые площадки с травянисто-песчаным покрытием, малыми игровыми формами и спортивно-игровыми комплексами, прогулочные веранды. Территория огорожена, имеется видеонаблюдение, осуществляется пропускной режим.

ИНФРАСТРУКТУРА. Столовая, актовый зал, медицинский кабинет, кабинет логопеда, кабинет психолога, комната для занятий, игровые комнаты.

УСЛОВИЯ ПРОЖИВАНИЯ. Стационарное отделение расположено в двухэтажном кирпичном здании. Отделение рассчитано на 12 стационарных мест: 3-х и 4-х местные спальные комнаты, медицинский кабинет с изолятором, игровая комната, комната для занятий, актовый зал, пищеблок, столовая, санитарно-гигиенические помещения (санузлы, душевые кабинки).

ОТДЕЛЕНИЯ УЧРЕЖДЕНИЯ. В учреждении организована деятельность двух отделений:

- стационарное отделение.

- отделение дневного пребывания.

ВИДЫ И МЕТОДЫ РЕАБИЛИТАЦИИ. Социальная реабилитация несовершеннолетних осуществляется в соответствии с индивидуальными программами. Используются методы сказкотерапии, игротерапии, музыкотерапии, гартенотерапии, реализуются проекты «Служба примирения» и «Поверь в себя».

ЛИЦЕНЗИИ. Лицензия на осуществление медицинской деятельности «Первичная доврачебная медико-санитарная помощь по сестринскому делу в педиатрии и по педиатрии» №ЛО-76-01-002571 от 13.05.2019.

Лицензия на осуществление образовательной деятельности «Дополнительное образование детей и взрослых» №32/18 от 04.07.2018.

Лицензия на осуществление деятельности по перевозке пассажиров №АН-76-000157 от 23.05.2019.

ДОСУГ. Для несовершеннолетних проводятся мероприятия: праздничные концерты, спортивные соревнования, эстафеты, квесты, турниры, викторины. Организовано посещение культурно-досуговых учреждений и поездки по городам области с посещением местных достопримечательностей.

МАРШРУТ (КАК ПРОЕХАТЬ). Автовокзал п. Борисоглебский: автобус «п. Борисоглебский - Раменье» или «п. Борисоглебский - Неверково» до остановки с. Вожажниково (центр).

Социально-реабилитационный центр для несовершеннолетних «Медвежонок»



Директор
Драгушан Елена Михайловна

150031,
г. Ярославль,
ул. Юности, д. 18
Тел.: 8 (4852) 51-83-09



Социально-реабилитационный центр для несовершеннолетних «Росинка»



И.о. директора
Лахонова Татьяна
Николаевна

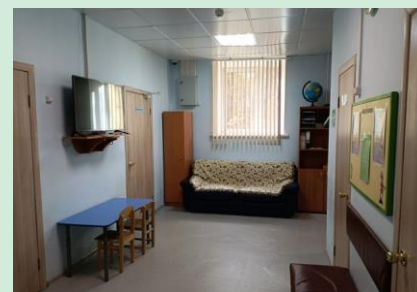
152120, Ярославская область,
Ростовский район, п. Ишня,
ул. Комсомольская, д.11
Тел.8(48536)29-4-92,
E-mail:priutros@mail.ru,
www.crc-rosinka.pf



Социально-реабилитационный центр для несовершеннолетних находится в одном из центральных районов города Ярославля, располагается в здании центра для несовершеннолетних «Росинка» в населённых пунктах:



- в рабочем посёлке Ишня в живописной местности, в двухэтажном здании находятся приёмное отделение, рассчитанное на 5 койко-мест, стационарное отделение на 14 койко-мест;



- в городе Ростове Великом расположены отделение семейного многофункционального центра (Семейный МФЦ) и отделение помощи семье и детям.



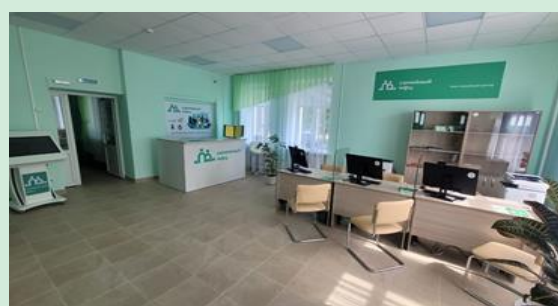
ТЕРРИТОРИЯ. Территория учреждения площадью 3991 кв. м. Имеет ограждение, благоустроена, разбиты цветники. Для обеспечения комплексной безопасности, ведется круглосуточная охрана и видеонаблюдение, осуществляется пропускной режим. На территории учреждения имеются: игровые площадки с травянисто-песчаным покрытием, малыми игровыми формами и спортивно-игровыми комплексами, прогулочные веранды. Спортивная площадка имеет искусственное покрытие, оснащена баскетбольными стойками.

Область центра для несовершеннолетних «Росинка» расположена в населённых пунктах:

- в рабочем посёлке Ишня в живописной местности, в двухэтажном здании находятся приёмное отделение, рассчитанное на 5 койко-мест, стационарное отделение на 14 койко-мест;

- в городе Ростове Великом расположены отделение семейного многофункционального центра (Семейный МФЦ) и отделение помощи семье и детям.

ТЕРРИТОРИЯ. Отделения центра занимают благоустроенную территорию общей площадью 9768 м². Для организации прогулок, игр на свежем воздухе и занятий спортом выделены: игровая зона с установленным детским игровым оборудованием – качели, песочницы, детские домики, крытые беседки со скамьями и столиками; спортивная зона с оборудованными специальными площадками для дошкольников, младших школьников, баскетбольная площадка, футбольное поле и волейбольная площадк. Большую часть территории занимает сосновый бор, имеются декоративные кустарники, клумбы и газоны. Для обеспечения комплексной безопасности территория огорожена, организована круглосуточная охрана и видеонаблюдение.



ИНФРАСТРУКТУРА. В здании оборудован пищеблок, столовая, 2 буфетные, игровые комнаты, спальные комнаты, актовый зал, комната психологической разгрузки, кабинет учителя-логопеда, учителя-дефектолога.

УСЛОВИЯ ПРОЖИВАНИЯ. Приемное отделение расположено на первом этаже здания. Отделение рассчитано на 14 мест: 1-х, 3-х, 4-х местные спальные комнаты, медицинский кабинет, изолированные помещения для приема несовершеннолетних, санитарно-гигиенические помещения (санузлы, душевые комнаты).

Стационарное отделение расположено на втором этаже здания. Стационарное отделение рассчитано на 14 мест: 2-х, 3-х местные спальные комнаты, медицинские кабинеты с изолятором на 4 места, игровые комнаты, санитарно-гигиенические помещения (санузлы, душевые комнаты).

ИНФРАСТРУКТУРА. Стационарное отделение Центра имеет столовую, музыкальный зал, кабинеты педагога-психолога, учителя-логопеда, инструктора по труду, спортивный тренажерный зал, библиотеку. Все групповые игровые комнаты укомплектованы телевизорами, музыкальными центрами, в группах детей школьного возраста имеются компьютеры с выходом в Internet. Имеется медицинский блок, включающий в себя кабинеты врача-педиатра и старшей медсестры, процедурные кабинеты и изолятор. В Семейном МФЦ созданы комфортные условия для родителей и детей: предусмотрены зоны информирования и ожидания, зона цифровых сервисов, оборудованы детская комната, комната матери и ребенка, имеется игровая площадка на территории, где дети активно и с пользой смогут провести время, пока их родители получают необходимую социальную помощь.



ОТДЕЛЕНИЯ УЧРЕЖДЕНИЯ. В учреждении организована деятельность 3-х отделений: приемное отделение на 14 мест; стационарное отделение на 14 мест; отделение помощи семье и детям.

ВИДЫ И МЕТОДЫ РЕАБИЛИТАЦИИ. Социально-психологическая реабилитация несовершеннолетних, включает в себя: психолого-педагогическую диагностику, социально-психологическое консультирование, оказание психологической помощи и поддержки, коррекционно-развивающую деятельность (игротерапия, элементы техник арт-терапии, сказкотерапии, песочной терапии, релаксации; тренинги; психологические акции). Социально-педагогическая реабилитация включает в себя: педагогическую диагностику, коррекционно-развивающие занятия (игровые методики; элементы арт-терапии, педагогические акции, профилактические беседы) при использовании информационно-коммуникативных технологий (компьютерные методики, мультимедийные презентации, электронные ресурсы и др.). «Служба примирения (медиация)».

По принципу «одного окна» работает сектор первичного приема, специалисты которого занимаются оперативной обработкой обращений, ориентируют семьи в получении социальных услуг. В Семейном МФЦ также работает сектор экстренной психологической помощи и экстренного реагирования, сектор оказания социальных услуг и социального сопровождения.

ЛИЦЕНЗИИ. Лицензия на осуществление медицинской деятельности «Первичная доврачебная медико-санитарная помощь по сестринскому делу в педиатрии и по педиатрии» ЛО-76-01-001899 от 04.05.2016.

Лицензия на осуществление образовательной деятельности «Дополнительное образование детей и взрослых» № 29/18 от 28.06.2018.

Лицензия на осуществление деятельности по перевозке пассажиров № АН-76-000141 от 20.05.2019

ДОСУГ. Организована кружковая работа (лепка, оригами конструирование, тестопластика, плетение и др.), проводятся праздники, конкурсы, эстафеты, соревнования, концерты, викторины, экскурсии, организовано посещение музеев и театров.

В учреждении имеется современное оборудование для занятий, игр, досуга (компьютерная техника, аудио- и видеоаппаратура, игры и др.)

МАРШРУТ (КАК ПРОЕХАТЬ). Автобусы: № 44, 44К, 59, 178; Трамваи: № 1, 5, 6.





ВИДЫ И МЕТОДЫ РЕАБИЛИТАЦИИ. Социальная реабилитация несовершеннолетних осуществляется посредством реализации индивидуальной программы реабилитации и программ специалистов учреждения, охватывающих все аспекты реабилитационно-воспитательной работы с детьми и направленных на патриотическое и нравственное воспитание, формирование здорового образа жизни и основ безопасности, экологическое и трудовое воспитание, художественно-эстетическое развитие. Организацию взаимодействия с социальными партнерами учреждения, волонтерами и добровольцами.

В работе с семьей используются разнообразные формы групповой работы, в том числе медиация.

В Семейном МФЦ оказывают необходимую психолого-педагогическую помощь и поддержку педагоги-психологи и социальный педагог, по правовым вопросам консультирует юрист-консультант, востребованы семьями с детьми занятия с учителем-логопедом, мастер-классы в творческой мастерской «Фабрика рукоделия». В Семейной гостиной для родителей проходят групповые тренинговые и обучающие занятия, на которых можно получить квалифицированную помощь по вопросам воспитания и развития детей.

УСЛОВИЯ ПРОЖИВАНИЯ. Воспитанники разных возрастных групп проживают в отдельных блоках, имеющих раздевалки, спальни для мальчиков и девочек на 3 человека, игровые и учебные комнаты, санузел и душевые. Воспитанники, обучающиеся в школе, ежедневно доставляются к месту учебы автобусами учреждения. В СРЦ организовано 6-ти разовое диетическое питание воспитанников в соответствии с примерным двухнедельным меню.

ОТДЕЛЕНИЯ УЧРЕЖДЕНИЯ. В учреждении организована деятельность 4-отделений:

- приёмное отделение на 5 мест;
- стационарное отделение на 14 мест;
- отделение помощи семье и детям;
- отделение семейного многофункционального центра.

ЛИЦЕНЗИИ. Лицензия № ЛО -76-01-002738 от 09 декабря 2019г. на осуществление медицинской деятельности при оказании первичной доврачебной помощи в амбулаторных условиях по: сестринскому делу в педиатрии; при оказании первичной врачебной медико-санитарной помощи в амбулаторных условиях по: педиатрии.

Лицензия Департамента образования Ярославской области №23/19 от 17 апреля 2019 г. — на осуществление образовательной деятельности, с правом оказывать образовательные услуги по реализации образовательных программ по дополнительному образованию детей и взрослых;

Лицензия Министерства транспорта Российской Федерации. Федеральной службы по надзору в сфере транспорта — №АН-76-000214 от 13 июня 2019 г. на осуществление деятельности по перевозкам пассажиров и иных лиц автобусами

ДОСУГ. Для детей в центре проводятся культурно-досуговые и спортивно-оздоровительные мероприятия, творческие мастер-классы, кукольные спектакли, квест-игры. Каждый ребенок может найти себе занятие в соответствии со своими интересами и предпочтениями.

В организации досуга воспитанников активное участие принимают социальные партнеры и волонтеры: школа искусств, арт-студия «Зеленая полоса» при ГМЗ «Ростовский Кремль», МУ «Театр Ростова Великого» и др.

Для воспитанников организуются посещения театров, музеев, выставок, кинотеатров, Ярославского цирка и зоопарка, дельфинария, планетария и т.д. Для семей с детьми Семейный МФЦ - это место, где можно не только получить необходимую социальную помощь, но и место, где можно провести время полезно, интересно, активно вместе всей семьей. В рамках проекта «Семейные каникулы» дети вместе с родителями принимают участие в интерактивных и спортивных программах, конкурсах и поездках.

МАРШРУТ (КАК ПРОЕХАТЬ). В рабочий посёлок Ишня, ул. Комсомольская, д.11 - рейсовый автобус №3 «Ростов – Залужье» - до конечной остановки.

В г. Ростов - проезд на любом виде общественного транспорта, до остановки - отель «Азимут» (бывш. «Московский тракт»).

Тутаевский социально-реабилитационный центр для несовершеннолетних



Директор
Балдина Евгения Николаевна

Ярославская область, г. Тутаев,
ул. Комсомольская, д. 56
Тел.: 8(48533)2-17-43
Факс: 8(48533) 2-17-43
E-mail:sochelp@list.ru



Тутаевский СРЦ расположен в правобережной части г. Тутаева в уютном спальном районе, окруженном зелеными насаждениями и цветниками. Учреждение основано в 1995 году. Рассчитано на пребывание в приемном и стационарном отделениях до 21 ребенка в возрасте от 3 до 18 лет и 10 детей в группе дневного пребывания отделения помощи семье и детям.

Основными целями деятельности учреждения являются:

- предоставление социальных услуг гражданам, признанным нуждающимся в социальном обслуживании; профилактика обстоятельств, которые ухудшают или могут ухудшить условия жизни граждан; осуществление мероприятий, направленных на профилактику безнадзорности и беспризорности несовершеннолетних.

ТЕРРИТОРИЯ. На территории земельного участка, площадью 8812 кв.м., располагается 2-этажное кирпичное здание, вокруг которого имеются прогулочные аллеи с выходом на детские площадки, обустроенные верандами, игровым и спортивным оборудованием. Для обеспечения комплексной безопасности имеется капитальное ограждение и ведется круглосуточное видеонаблюдение.

ИНФРАСТРУКТУРА. Тренажерный зал, музыкальный зал, кабинеты психологов и логопедов, медицинские кабинеты, игровые, столовые и спальные комнаты.

Условия проживания

Воспитанники проживают в отдельных блоках, где есть : столовая, раздевалка, спальные комнаты для мальчиков и девочек, комнаты отдыха, игровые, комнаты для занятий, санитарно-гигиенические помещения. Разновозрастные группы рассчитаны на 7 детей.

ОТДЕЛЕНИЯ УЧРЕЖДЕНИЯ. Приемное отделение; стационарное отделение; отделение помощи семье и детям.

ВИДЫ И МЕТОДЫ РЕАБИЛИТАЦИИ. Социальная реабилитация несовершеннолетних включает комплекс мероприятий по социально-педагогической реабилитации.

С несовершеннолетними проводятся коррекционно-развивающие занятия с использованием инновационных приемов социальной реабилитации, направленные на воспитание трудовых навыков, социальной адаптации несовершеннолетних, патриотическое и экологическое воспитание, профилактику самовольных уходов

ЛИЦЕНЗИИ. 1.Лицензия на осуществлении медицинской деятельности: при оказании первичной, в том числе доврачебной, врачебной и специализированной по: медицинскому массажу, сестринскому делу в педиатрии. № ЛО-76-01-002719 от 05.11.2019 г.

2.Лицензия на осуществление образовательной деятельности. Дополнительное образование детей и взрослых № 33/18 от 06.07.2018 г.

3.Лицензия на осуществление деятельности по перевозкам пассажиров и иных лиц автобусами № АН -76-000185 от 05.06.2019 г

ДОСУГ. Ведется работа по духовно-нравственному воспитанию: экскурсии по родному краю, встречи с интересными людьми, тематические занятия, конкурсы, организуется волонтерская деятельность. Экскурсии по области, работы кружков и творческих мастерских, организация выставок, конкурсов, концертов, мероприятий, вечера отдыха, дискотеки.

МАРШРУТ (КАК ПРОЕХАТЬ). От автовокзала г. Ярославля и от автовокзала «Ярославль Главный» автобус до г. Тутаев. Маршрутное такси от остановки Волгоградская г. Ярославля до г.Тутаев.

Социально-реабилитационный центр для несовершеннолетних «Бригантина»



Директор
Виноградова Алла Николаевна

152030, Ярославская область,
г. Переславль-Залесский,
с. Нагорье,
ул. Адмирала Спиридова, д.7
Тел.: 8 (48535) 4-64-94



Центр расположен в одном из живописных исторических уголков Ярославской области, в 47 км от районного центра г.Переславль -Залесский, в селе Нагорье.

Учреждение основано в 2006 году, рассчитано на 14 мест для проживания детей в возрасте от 3 до 18 лет.

ТЕРРИТОРИЯ. Территория учреждения составляет 1600 кв.м., полностью благоустроена. Имеется песочница, навес для игр, качели, горка. Также имеется детская спортивная площадка с наливным полиуретановым покрытием (перекладина, тренажер, спортивный комплекс)

ИНФРАСТРУКТУРА. Имеется пищеблок, состоящий из столовой, кухни, кладовых; актовый зал, кабинет врача и медицинского персонала, 2 изолятора, кабинет психолога.

УСЛОВИЯ ПРОЖИВАНИЯ. Учреждение рассчитано на 2 группы по 7 человек. Комнаты рассчитаны на 2-3 воспитанника, имеются 2 санитарных помещения в соответствии с санитарными нормами. В группах работает воспитатель и младший воспитатель.

ОТДЕЛЕНИЯ УЧРЕЖДЕНИЯ. В учреждении организована деятельность 2-х отделений:
- стационарное отделение
- отделение помощи семье и детям

ВИДЫ И МЕТОДЫ РЕАБИЛИТАЦИИ. Социальная реабилитация: в работе по социальной реабилитации используются различные формы: индивидуальные, групповые, массовые; по доминирующему средству влияния: словесные (лекции, беседы, диспуты); практические (консультации, тренинги, ярмарки услуг); наглядные (газеты, плакаты, социальная реклама, показ видеофильмов); в соответствии с направлениями социальной работы: социальная профилактика (лекции, беседы, тренинги, буклеты, видеоматериалы); коррекционно-реабилитационная работа (упражнения по формированию определенных навыков, сопровождение, консультирование); социальная и социально-педагогическая защита (патронаж, консультирование, переписка, оформление документов и др.).

ЛИЦЕНЗИИ. Лицензия на осуществление медицинской деятельности № ЛО-76-01-002576 от 27.05.2019 по следующим видам работ:

при оказании первичной, в том числе доврачебной, врачебной и специализированной, медико-санитарной помощи организуются и выполняются следующие работы (услуги):

при оказании первичной доврачебной медико-санитарной помощи в амбулаторных условиях по: сестринскому делу в педиатрии;

при оказании первичной врачебной медико-санитарной помощи в амбулаторных условиях по: педиатрии.

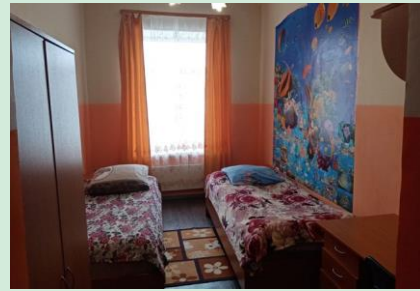
ДОСУГ. Организуются поездки и экскурсии в пределах Переславского района, организовано посещение библиотеки и сельского дома культуры с. Нагорье. В учреждении регулярно проводятся конкурсы, выставки, праздничные мероприятия

МАРШРУТ (КАК ПРОЕХАТЬ).
Рейсовый автобус:

- из Ярославля до ст. г. Переславль - Залесский, затем рейсовым автобусом до ст. с. Нагорье.;

- из г. Сергиев - Посад до ст. с. Нагорье;

Автотранспортом:
- из г. Переславль-Залесский поворот на Ботик Петра 1, с. Нагорье через 47 км.



Социально-оздоровительный центр «Чайка»



Директор
Шамутина Анна Александровна

152300, Ярославская область,
Тутаевский район,
д. Артемьево
Тел.: 8 (996) 238-76-14
8 (996) 238-60-16
8 (996) 238-37-62



ГБУ СО ЯО СОЦ «Чайка» расположен в одном из живописных уголков Ярославской области, в лесном массиве на берегу р. Волга Тутаевского района на площади 3,7 га. Лесной массив формирует своеобразный микроклимат и обеспечивает экологическую чистоту воздуха. Учреждение основано в 2012 г. и рассчитано на проживание и отдых 60 детей.

ТЕРРИТОРИЯ. Территория составляет 33633 кв.м.

На территории оборудованы места для отдыха и занятий на свежем воздухе, где установлены два детских городка, качели, спортивные городки. Имеются футбольное поле, баскетбольная и волейбольная площадки.

ИНФРАСТРУКТУРА. Столовая на 80 мест, спортивно-оздоровительный комплекс, медицинский комплекс, психолого-педагогический комплекс.

В медицинский комплекс входят следующие кабинеты: кабинет врача, процедурный кабинет, 2 соматические палаты, изолятор на 4 места; кабинет. Все кабинеты оборудованы и оснащены в соответствии с их функциональным назначением и санитарно-эпидемиологическими требованиями.

УСЛОВИЯ ПРОЖИВАНИЯ. Двухэтажный отапливаемый корпус, комнаты на 4 человека, на каждом этаже – санузел с горячей и холодной водой, душевыми и туалетами. В холлах – удобная мебель, телевизоры, видео и аудиоаппаратура. В отрядах 15-30 человек. В каждой группе работает команда из 5 специалистов (4 воспитателя, 1 помощник воспитателя).

ОСНОВНЫЕ ЦЕЛИ ДЕЯТЕЛЬНОСТИ. Предоставление площадей для предоставления социальных услуг, согласно нормативам;

Обеспечение питанием, согласно нормативам;

Организация досуга и отдыха;

Оказание социально-психологических услуг: оказание психологической помощи и поддержки;

Оказание социально-медицинских услуг: проведение оздоровительных мероприятий

ЛИЦЕНЗИИ. Лицензия на осуществление медицинской деятельности ЛО-76-01-000953 от 09.09.2013г. «Первичная доврачебная медико-санитарная помощь по сестринскому делу в педиатрии и по педиатрии»

Лицензия на осуществление деятельности по перевозке пассажиров № АК-76-000168 от 03.07.2019г.

ДОСУГ. В период летней оздоровительной компании в учреждении работают кружки по интересам детей, проводятся мастер-классы, развлекательные и спортивные мероприятия в рамках тематической программы отдыха и оздоровления детей.

В зимние, весенние, осенние каникулы, выходные дни принимаем организованные группы школьников и родителей с детьми.

МАРШРУТ (КАК ПРОЕХАТЬ). На автобусе Ярославль-Рыбинск или Рыбинск-Ярославль до остановки Артемьево, далее пешком 3 км.

Центр социальной помощи семье и детям



Директор
Лукичева Анна Павловна

150002, г. Ярославль,
ул. Маланова, д.12
Тел. 8(4852)74-64-06
Тел./факс 8(4852) 74-64-21
E-mail: detihelp1@mail.ru
www.semiya-i-deti.yar.socinfo.ru



Государственное казенное учреждение социального обслуживания Ярославской области «Центр социальной помощи семье и детям» расположено в Красноперекопском районе г. Ярославля.

Учреждение основано в 2011 году и рассчитано на пребывание в группах 40 детей в возрасте от 3 до 18 лет.

Цель деятельности Учреждения: предоставление социальных услуг гражданам, в том числе детям-инвалидам и детям с ограниченными возможностями здоровья, признанным нуждающимися в социальном обслуживании, в рамках действующего федерального и регионального законодательства.

ТЕРРИТОРИЯ. Учреждение расположено в отдельно стоящем 4-этажном здании. Площадь здания – 2101,3 м². Площадь территории составляет 8823 м². Территория учреждения огорожена забором. Центральный вход оборудован системой контроля доступа. Имеется наружное освещение. Ведется круглосуточное видеонаблюдение территории и помещений учреждения. Территория, здание и помещения учреждения круглосуточно охраняются сотрудниками охранного предприятия. Имеется система экстренного вызова полиции. Оборудованы две спортивные площадки – баскетбольно-волейбольная с полиуретановым покрытием и футбольная с искусственным травяным покрытием, площадка для теннисных столов на веранде с навесом, две игровые площадки с полиуретановым покрытием и малым игровым комплексом, установлены качели, карусель, горка, качалка. Площадки соответствуют требованиям безопасности и действующим стандартам. Оборудована веранда с навесом и скамейками. На территории зеленой зоны, в тени под березами установлены скамейки для отдыха.

ИНФРАСТРУКТУРА. В ГКУ СО ЯО «Центр социальной помощи семье и детям» созданы все условия для комфортного пребывания, проживания, оздоровления и питания детей.

В отделениях оборудованы игровые комнаты, уютные спальни, кабинеты для занятий со специалистами, в том числе оснащенные мультимедийным интерактивным коррекционно-развивающим оборудованием, учебный класс, сенсорная комната, комната психологической разгрузки, сенсорно-динамический зал «Дом Совы», комната социальной адаптации в соответствии с действующими санитарными правилами и нормами.

Работают медицинские кабинеты: кабинет массажа, кабинеты физиотерапии (теплого лечения – озокеритолечения, электропроцедур, гипокситерапии, лечебные ванны). Имеется зал для занятий лечебной физкультурой, оборудованный тренажерами, шведской стенкой, необходимым спортивным инвентарем.

Для детей, находящихся на обслуживании в учреждении, организуется полноценное качественное, 3-5 разовое питание, приготовленное из доброкачественных продуктов, имеющих сертификаты (или паспорта качества), соответствующее установленным нормам питания, действующим санитарно-гигиеническим требованиям. Прием пищи осуществляется в просторной и уютной столовой. Для осуществления перевозки детей-инвалидов в учреждении имеется спецтранспорт.



УСЛОВИЯ ПРОЖИВАНИЯ. В учреждении для детей-инвалидов и детей с ограниченными возможностями здоровья созданы все условия для комфортного проживания. Уютные спальни рассчитаны на 2 – 5 человек. Имеются туалетные комнаты, душевые.

Отделения учреждения

- стационарное отделение на 10 мест;
- отделение реабилитации несовершеннолетних с ограниченными физическими и умственными возможностями (дневного пребывания) на 20 мест;
- отделение психолого-педагогической помощи с группой дневного пребывания на 10 мест;
- отделение помощи женщинам, оказавшимся в трудной жизненной ситуации со стационаром на 4 места.

ВИДЫ И МЕТОДЫ РЕАБИЛИТАЦИИ. Специалисты учреждения: педагоги-психологи, учителя-дефектологи, учителя-логопеды, социальные педагоги, воспитатели, инструктор по труду, педагог дополнительного образования проводят индивидуальные и групповые коррекционно-развивающие занятия с детьми-инвалидами и детьми с ограниченными возможностями здоровья. В своей работе специалисты используют разнообразные методы реабилитации, такие как: арттерапия, песочная терапия, сказкотерапия, логоритмика, образовательная кинезиология и др.

Для укрепления здоровья детей проводятся оздоровительно-профилактические мероприятия: озокеритолечение, электропроцедуры, гипокситерапия (профилактика и лечение заболеваний органов дыхания при помощи установки «Био-Нова-204 «Горный воздух»), лечебные ванны, лечебные одеяла, массаж, лечебная физкультура. Для улучшения общего самочувствия, повышения иммунитета дети получают курс кислородных коктейлей.

ЛИЦЕНЗИИ. Лицензия ЛО-76-01-002407 от 30.07.2018 на осуществление медицинской деятельности по следующим видам работ:

при оказании первичной, в том числе доврачебной, врачебной и специализированной, медико – санитарной помощи организуются и выполняются следующие работы (услуги): при оказании первичной доврачебной медико – санитарной помощи в амбулаторных условиях по: лечебной физкультуре; медицинскому массажу; сестринскому делу в педиатрии, физиотерапии; при оказании первичной врачебной медико – санитарной помощи в амбулаторных условиях по: педиатрии; при оказании первичной специализированной медико – санитарной помощи в амбулаторных условиях по: лечебной физкультуре и спортивной медицине; неврологии; психотерапии; травматологии и ортопедии; физиотерапии.

Срок действия: бессрочно.

Лицензия № 46/18 от 31.08.2018 на осуществление образовательной деятельности по следующим видам образовательных услуг: дополнительное образование детей и взрослых.

Срок действия: бессрочно.

Лицензия АН-76-000127 от 15.05.2019 на осуществление деятельности по перевозкам пассажиров и иных лиц автобусами. Срок действия: бессрочно. **ДОСУГ.** Имеется актовый зал для проведения различных мероприятий. Воспитанники Центра постоянно посещают музеи, выставки, театры, зоопарк, детскую железную дорогу, библиотеку. Для детей организуются тематические экскурсии.

МАРШРУТ (КАК ПРОЕХАТЬ). Автобусы № 7, 17, 19, 57, 85 до остановки «Улица Маланова»

Автобус № 19-к, 65 до остановки «Улица 8 Марта»

КОМПЛЕКСНЫЕ ЦЕНТРЫ СОЦИАЛЬНОГО ОБСЛУЖИВАНИЯ НАСЕЛЕНИЯ

НАЦИОНАЛЬНЫЙ СТАНДАРТ РОССИЙСКОЙ ФЕДЕРАЦИИ ГОСТ Р 52880-2007

СОЦИАЛЬНОЕ ОБСЛУЖИВАНИЕ НАСЕЛЕНИЯ.
ТИПЫ УЧРЕЖДЕНИЙ СОЦИАЛЬНОГО ОБСЛУЖИВАНИЯ ГРАЖДАН ПОЖИЛОГО ВОЗРАСТА И ИНВАЛИДОВ

КОМПЛЕКСНЫЙ ЦЕНТР СОЦИАЛЬНОГО ОБСЛУЖИВАНИЯ НАСЕЛЕНИЯ – комплексное учреждение, предназначенное для оказания семьям и отдельным гражданам, в том числе гражданам пожилого возраста и инвалидам, попавшим в трудную жизненную ситуацию, помощи в реализации законных прав и интересов, содействия в улучшении их социального и материального положения, а также психологического статуса.

Основные направления деятельности центра:

- мониторинг социальной и демографической ситуации уровня социально-экономического благополучия граждан на обслуживании;
- учет всех граждан, нуждающихся в социальной поддержке, определение необходимых им форм помощи и периодичности ее предоставления;
- предоставление гражданам-клиентам центра всего комплекса социальных услуг (социально- бытовых, социально-медицинских, социальнопсихологических, социально-педагогических, социально-экономических, социально-правовых);
- социальная реабилитация инвалидов (в том числе детей-инвалидов);
- оказание помощи женщинам и детям - жертвам насилия в семье;
- участие в работе по профилактике безнадзорности несовершеннолетних, защите их прав.

В структуре министерства труда и социальной поддержки населения Ярославской области вопросами оказания социального обслуживания в комплексных центрах социального обслуживания населения занимается **ОТДЕЛ РАЗВИТИЯ УЧРЕЖДЕНИЙ СОЦИАЛЬНОГО ОБСЛУЖИВАНИЯ**

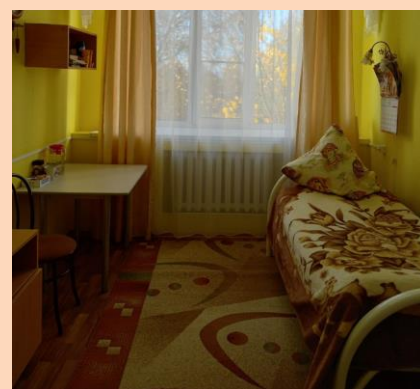
Начальник отдела	Балданова Любовь Балчиновна	8-4852-400-337
Заместитель начальника отдела	Дуркина Мария Олеговна	8-4852-400-336
Сотрудники отдела	Широкова Елена Геннадьевна	8-4852-400-384
	Иванов Денис Валерьевич	8-4852-400-334
	Разгулова Юлия Николаевна	8-4852-400-333

Комплексный центр социального обслуживания населения Большесельского муниципального района



Директор
Черных Татьяна Юрьевна

152360, Ярославская область,
Большесельский район, с. Большое
Село, Советская пл., д.5
Тел.: 8(48542) 2-16-07
Единый социальный телефон:
8(48542) 2-10-21
E-mail: kcsn2008@mail.ru
www.kcson-большесельский.рф



Комплексный центр социального обслуживания населения Большесельского муниципального района создан в 1992 г. в целях предоставления социального обслуживания жителям района, нуждающимся в социальной поддержке и защите.

СТРУКТУРА ЦЕНТРА:

3 отделения социального обслуживания на дому граждан пожилого возраста и инвалидов. Деятельность отделений направлена на улучшение условий жизнедеятельности получателей социальных услуг при сохранении пребывания в привычной благоприятной среде - месте проживания.

2 отделения специализированного социально-медицинского обслуживания на дому граждан пожилого возраста и инвалидов. Отделение предоставляет социальные услуги и квалифицированную доврачебную социально-медицинскую помощь в домашних условиях гражданам, признанным нуждающимися в социальном обслуживании и в значительной степени утратившим способность к самообслуживанию. Специалисты отделения наблюдают за состоянием здоровья получателей социальных услуг и проводят мероприятия, направленные на профилактику обострений имеющихся у них заболеваний.

Отделение срочного социального обслуживания. В отделении оказывается периодическая разовая помощь гражданам, нуждающимся в предоставлении срочных социальных услуг. В отделении действуют: служба «Социальное такси» для оказания транспортных услуг отдельным категориям граждан по льготным тарифам; служба «Спецавтотранспорт» – форма социального обслуживания, направленная на предоставление дополнительных услуг по перевозке граждан пожилого возраста и инвалидов; «Социальная мобильная служба» для предоставления комплекса услуг жителям отдельных населенных пунктов; «Мобильная бригада» для доставки лиц старше 65 лет, проживающих в сельской местности, в медицинские учреждения; «Социальный пункт проката средств реабилитации» для предоставления в прокат вспомогательных и реабилитационных средств (средств, облегчающих передвижение, средств адаптации к условиям внешней среды, средств по уходу за больными и престарелыми людьми и т.д.); «Социальная парикмахерская»; «Единый социальный телефон» для оказания информационно-консультативных услуг жителям района по вопросам социального обслуживания и мер социальной поддержки; срочная социальная помощь по оказанию продуктовой и вещевой помощи и другие услуги.

Отделение временного проживания граждан пожилого возраста и инвалидов (д. Высоково). В отделении организовано 28 койко-мест, жилые комнаты оснащены мягкой мебелью и мягким инвентарем; имеются медицинский кабинет, столовая, библиотека, холл для отдыха. Благоустроенная территория с декоративными кустарниками и цветами, беседками и скамейками для отдыха.

Отделение социального обслуживания в специальном жилом доме для ветеранов. Социальное обслуживание в отделении осуществляется в целях содействия в предоставлении услуг учреждениями здравоохранения, торговли, связи, коммунально-бытового обслуживания (вызов врача, полиции, специалистов газовой службы, коммунально-бытовых служб). Организована круглосуточная диспетчерская служба.

ЛИЦЕНЗИИ:

- № ЛО-76-01-002551 от 29.03.2019 г.: на осуществление медицинской деятельности, при оказании первичной доврачебной медико-санитарной помощи в амбулаторных условиях - по сестринскому делу, при оказании первичной врачебной медико-санитарной помощи в амбулаторных условиях - по терапии;

- № АН-76-000503 от 24.07.2019 г.: на осуществление деятельности по перевозке пассажиров и иных лиц автобусами.

Комплексный центр социального обслуживания населения Борисоглебского муниципального района «Лада»



Директор
Рау Наталья Александровна

152170, Ярославская область,
п. Борисоглебский,
ул. Транспортная, д.31а
Тел.: 8(48539) 2-14-63
Тел./факс: 8(48539) 2-11-00
Единый социальный телефон:
8 (48539) 2-12-86
E-mail: kcsn-lada@mail.ru
www.kcsonlada.ru



МУ КЦСОН «Лада» создано в декабре 1992 года в целях предоставления социального обслуживания гражданам, постоянно или преимущественно проживающим на территории Ярославской области, нуждающимся в социальной поддержке и защите, которые признаны нуждающимися в социальном обслуживании.

СТРУКТУРА ЦЕНТРА:

2 отделения социального обслуживания на дому граждан пожилого возраста и инвалидов. Деятельность отделений направлена на улучшение условий жизнедеятельности получателей социальных услуг при сохранении пребывания в привычной благоприятной среде — месте проживания.

Отделение специализированного социально-медицинского обслуживания на дому граждан пожилого возраста и инвалидов. Отделение предоставляет социальные услуги и квалифицированную доврачебную социально-медицинскую помощь в домашних условиях гражданам, признанным нуждающимися в социальном обслуживании и в значительной степени утратившим способность к самообслуживанию. Специалисты отделения наблюдают за состоянием здоровья получателей социальных услуг и проводят мероприятия, направленные на профилактику обострений имеющихся у них заболеваний.

Отделение срочного социального обслуживания. В отделении оказывается периодическая разовая помощь гражданам, нуждающимся в предоставлении срочных социальных услуг. В отделении действуют: служба «Социальное такси» для оказания транспортных услуг отдельным категориям граждан по льготным тарифам; служба «Спецавтотранспорт» – форма социального обслуживания, направленная на предоставление дополнительных услуг по перевозке граждан пожилого возраста и инвалидов; «Социальная мобильная служба» для предоставления комплекса услуг жителям отдельных населенных пунктов; «Мобильная бригада» для доставки лиц старше 65 лет, проживающих в сельской местности, в медицинские учреждения; «Социальный пункт проката средств реабилитации» для предоставления в прокат вспомогательных и реабилитационных средств (средств, облегчающих передвижение, средств адаптации к условиям внешней среды, средств по уходу за больными и престарелыми людьми и т.д.); «Социальная парикмахерская»; «Социальная швейная мастерская»; «Единый социальный телефон» для оказания информационно-консультативных услуг жителям района по вопросам социального обслуживания и мер социальной поддержки; срочная социальная помощь по оказанию продуктовой и вещевой помощи.

2 отделения временного проживания граждан пожилого возраста и инвалидов (с. Высоково и с. Вожажниково). Оба отделения (на 22 и 21 койко-место) расположены в сельской местности в живописных районах с. Вожажниково (ул. Советская, д. 1) и с. Высоково (ул. Центральная, д. 18). Комнаты отделений оснащены современной мебелью и мягким инвентарем, имеются медицинские кабинеты, комфортные комнаты отдыха для клиентов, столовые, 4-разовое питание. Благоустроенные территории, отвечающие требованиям доступности, со схемами передвижений, теневыми зонами, фонтанами, деко-



ративными клумбами и зелеными насаждениями. Инновационные технологии-«Гарденотерапия».

Социально-реабилитационное отделение (без проживания). В отделении функционирует медицинский кабинет, оборудованы зал для проведения занятий по лечебной физкультуре и кабинет релаксации. Специалистами проводятся социально-реабилитационные мероприятия по восстановлению утраченных навыков самообслуживания получателей социальных услуг. Инновационные технологии: «Домашний санаторий», «Дар», «Школа безопасности», «Здоровье на дом» онлайн, «Движение», «Школа реабилитации и ухода».

Отделение социальной помощи семье и детям. Специалисты отделения на базе групп дневного пребывания с организацией питания детей оказывают психолого-педагогическую помощь семьям и детям, оказавшимся в трудной жизненной ситуации. В доступной форме реализуют познавательно-развивающие программы для детей, проводят патронаж семей, индивидуальную и групповую работу, в т.ч. с использованием новых технологий и интернет-ресурсов. Работают кружки «Экопластика», «Правовое воспитание детей».

Отделение дневного пребывания граждан пожилого возраста и инвалидов. В отделении функционирует медицинский кабинет для оказания социально-медицинских услуг. Проводятся занятия по оздоровительной физкультуре, мероприятия по трудовой терапии и досуговые формы работы. На базе отделения действует «Класс компьютерной грамотности» и кружок «Путешественник».

ЛИЦЕНЗИИ.

ЛО-76-01-002481 от 12.11.2018 г. на осуществление медицинской деятельности при оказании первичной, в том числе доврачебной, врачебной и специализированной, медико-санитарной помощи

АК-76-000542 от 21.08.2019 г. на осуществление деятельности по перевозкам пассажиров и иных лиц автобусами.

Муниципальное учреждение

Комплексный центр социального обслуживания населения Брейтовского муниципального района



Директор
Седова Ирина Алексеевна

152760, Ярославская область,
Брейтовский р-н, с. Брейтово,
ул. Красноармейская, зд. 8.
Тел/факс: 8(48545)2-23-92
Единый социальный телефон:
8(901) 195-11-25
E-mail: breitovo-kcson@yandex.ru
www.брейтово-кцсон.рф



Учреждение находится в жилом районе с. Брейтово, недалеко от центра, в двухэтажном кирпичном здании, адаптированном для инвалидов и МГН МУ «КЦСОН» Брейтовского муниципального района создан в 1994 г. в целях предоставления различных видов социальных услуг пожилым гражданам и инвалидам, нуждающимся в социальной поддержке и защите.

СТРУКТУРА ЦЕНТРА:

5 отделений центра размещены в одном здании, что позволяет гражданам пожилого возраста и инвалидам получить весь комплекс услуг.

3 отделения социального обслуживания на дому граждан пожилого возраста и инвалидов. Социальное обслуживание получателей социальных услуг осуществляется социальными работниками и помощниками по уходу. Деятельность отделений направлена на улучшение условий жизнедеятельности получателей социальных услуг при сохранении пребывания в привычной для них благоприятной среде - месте проживания.

Отделение дневного пребывания граждан пожилого возраста и инвалидов предназначено для предоставления необходимого гражданам комплекса социальных услуг, включая организацию их питания, отдыха, обеспечение их участия в посильной трудовой деятельности и поддержании активного образа жизни. Для пребывающих в отделении граждан имеются все условия: комната для занятий трудовой терапией, столовая, медицинский кабинет, компьютерный класс, а также оборудован санитарный узел для инвалидов-колясочников и МГН.

Отделение срочного социального обслуживания. В отделении оказывается периодическая разовая помощь гражданам, нуждающимся в предоставлении срочных социальных услуг. На базе отделения действуют службы: «Социальный пункт проката средств реабилитации» включает в себя предоставление гражданам во временное пользование средств реабилитации, адаптации и ухода; «Социальное такси» включает в себя оказание транспортных услуг отдельным категориям граждан по утвержденным тарифам; «Социальная мобильная служба» создана для предоставления комплекса социальных услуг гражданам отдаленных населенных пунктов; «Социальная парикмахерская» включает в себя предоставление парикмахерских услуг отдельным категориям граждан по низким ценам; «Спецавтотранспорт» включает в себя доставку инвалидов-колясочников к социально-значимым объектам в пределах административных границ Ярославской области; «Мобильная бригада» включает в себя: доставку граждан старше 65 лет в медицинские учреждения, выявление граждан старше 65 лет, в том числе для проведения профилактических медицинских осмотров, включая диспансеризацию, а также нуждающихся в предоставлении социальных и медицинских услуг на дому; «Срочная социальная помощь» включает в себя оказание социальной услуги в виде предоставления набора продуктов отдельным категориям граждан, обеспечение одеждой, обувью и другими предметами первой необходимости отдельных категорий граждан, содействие в получении временного жилого помещения, содействие в получении юридической помощи, содействие в получении экстренной психологической помощи с привлечением к этой работе психологов и священнослужителей; «Консультирование, в т.ч. в рамках единого социального телефона» включает в себя оказание информационно-консультационных услуг жителям района по вопросам социального обслуживания и мер социальной поддержки.

ЛИЦЕНЗИИ.

№ЛО41-01132-76/00332474 от 28 июня 2019 г. на осуществление медицинской деятельности;
№АН-76-000520 от 30.07.2019 г. на осуществление деятельности по перевозкам пассажиров и иных лиц автобусами.

Гаврилов-Ямский комплексный центр социального обслуживания населения «Ветеран»



Директор
Пятницкая Вера Андреевна

152240, Ярославская область,
г. Гаврилов-Ям, ул. Северная, д. 5в
Тел./факс: 8(48534) 2-40-93,
Единый социальный телефон:
8(48534) 2-43-30
E-mail: veteran15@rambler.ru
www.кцсон-ветеран.рф



Учреждение создано в 1994 г. в целях предоставления социального обслуживания жителям района, нуждающимся в социальном обслуживании.

СТРУКТУРА ЦЕНТРА:

В структуру учреждения входят 12 отделений:

4 отделений, оказывающих услуги в надомной форме, деятельность которых направлена на улучшение условий их жизнедеятельности при сохранении пребывания получателей социальных услуг в привычной благоприятной среде — месте их проживания:

- **5 отделений социального обслуживания на дому** граждан пожилого возраста и инвалидов (социальное обслуживание получателей социальных услуг осуществляется социальными работниками),

- **отделение специализированного социально-медицинского обслуживания** на дому граждан пожилого возраста и инвалидов (социальное обслуживание получателей социальных услуг в отделении осуществляется социальными работниками и медицинскими сестрами).

Отделение дневного пребывания граждан пожилого возраста и инвалидов предназначено для предоставления необходимого гражданам комплекса социальных услуг, включая организацию их питания, отдыха, обеспечение их участия в посильной трудовой деятельности и поддержании активного образа жизни.

Отделение социальной помощи семье и детям предназначено для предоставления социальных услуг семьям с несовершеннолетними детьми, признанным нуждающимися в социальном обслуживании (организация группы дневного пребывания для детей; осуществление социального патронажа семей).

Отделение срочного социального обслуживания предназначено для оказания получателям социальных услуг срочных социальных услуг в целях улучшения условий их жизнедеятельности. Срочные социальные услуги: обеспечение бесплатным горячим питанием или наборами продуктов; обеспечение одеждой, обувью и другими предметами первой необходимости; содействие в получении временного жилого помещения; содействие в получении юридической помощи в целях защиты прав и законных интересов получателей социальных услуг; содействие в получении экстренной психологической помощи с привлечением к этой работе психологов и священнослужителей. При отделении функционируют службы: «Социальное такси»; «Социальная мобильная служба»; «Социальный пункт проката средств реабилитации»; «Консультирование, в том числе в рамках Единого социального телефона»; «Спецавтотранспорт»; «Срочная социальная помощь»; «Доставка лиц старше 65 лет, проживающих в сельской местности, в медицинские организации»; «Мобильная бригада».

Отделение временного проживания граждан пожилого возраста и инвалидов предназначено для предоставления социальных услуг гражданам, признанным нуждающимися в социальном обслуживании, при временном круглосуточном проживании в учреждении на срок до 6 месяцев. Отделение с проживанием представлены уютными и комфортабельными жилыми спальны-



ми комнатами с современным ремонтом. Условия проживания максимально приближены к домашним. Общие зоны отдыха и досуга оборудованы удобной мягкой мебелью, большим настенным телевизором и аквариумом с рыбками. К услугам проживающих настольные игры и библиотека с широким жанровым спектром литературы. В отделении предоставляется сбалансированное четырехразовое питание, в том числе диетическое, в столовой учреждения. Проводятся регулярные досуговые мероприятия.

Социально-реабилитационное отделение (с проживанием) предназначено для предоставления социальных услуг гражданам, признанным нуждающимися в социальном обслуживании, частично утратившим способность осуществлять самообслуживание, которым необходимо восстановить или поддержать утраченные навыки после перенесенных заболеваний. Продолжительность предоставления социальных услуг определяется характером и сроками социально-реабилитационных мероприятий, необходимых для получателей социальных услуг. В отделении предоставляются:

– проживание в комнатах квартирного типа с современным ремонтом;
– сбалансированное 4-разовое питание, в том числе диетическое, в столовой учреждения;

– регулярные реабилитационные мероприятия (занятия с инструктором ЛФК в кабинете ЛФК, массаж, прессотерапия и лимфодренаж, галотерапия («Соляная пещера»), физиотерапия, занятия с психологом в комнате психологической разгрузки с сенсорным оборудованием). Особое внимание в отделении уделяется восстановлению навыков самообслуживания, поведения в быту и общественных местах и обучению инвалидов пользованию средствами ухода и техническими средствами реабилитации.

Организационно-методическое отделение предназначено для оказания методической и информационной поддержки работников учреждения, а так же обеспечения информационной открытости и доступности учреждения.

ЛИЦЕНЗИИ.

- № ЛО-76-01-001509 от 30.03.2015 на осуществление медицинской деятельности, (при оказании первичной, в том числе доврачебной, врачебной и специализированной, медико-санитарной помощи организуются и выполняются следующие работы (услуги): при оказании первичной доврачебной медико-санитарной помощи в амбулаторных условиях: по лечебной физкультуре, медицинскому массажу, сестринскому делу, физиотерапии; при оказании первичной врачебной медико-санитарной помощи в амбулаторных условиях: по терапии. При проведении медицинских осмотров, медицинских освидетельствований и медицинских экспертиз организуются и выполняются следующие работы (услуги): при проведении медицинских осмотров: по медицинским осмотрам (предрейсовым, послерейсовым);

- №АН-76-000405 от 10.07.2019 на осуществление деятельности по перевозкам пассажиров и иных лиц автобусами.

Даниловский комплексный центр социального обслуживания населения



Директор
Максимова Елена Николаевна

152070, Ярославская область,
г. Данилов, ул. Карла Маркса, д.35
Тел.: 8(48538) 5-07-27,
Тел./факс: 8(48538) 5-25-15,
Единый социальный телефон:
8(48538) 5-05-92
E-mail: novikovvd.mudctsson@
yandex.ru
www.мудкцсон.рф



Любимский комплексный центр социального обслуживания населения



Директор
Хрисанова Марина Николаевна

152470, Ярославская область,
Любимский район., д. Останково,
ул. Нефтяников, д. 1 а
Тел.: 8(48543) 2-10-69,
Тел./факс: 8(48543) 2-22-69
Единый социальный телефон:
8(48543) 2-92-27
E-mail: kcson.lubim@mail.ru
www.любимский-кцсон.рф



МУ «Даниловский комплексный центр социального обслуживания населения» создан в 2001 г. в целях предоставления социального обслуживания гражданам района, нуждающимся в социальной поддержке и защите.

СТРУКТУРА ЦЕНТРА:

5 отделений социального обслуживания на дому граждан пожилого возраста и инвалидов. Деятельность отделений направлена на улучшение условий жизнедеятельности получателей социальных услуг при сохранении пребывания в привычной благоприятной среде – месте проживания.

2 отделения специализированного социально-медицинского обслуживания на дому граждан пожилого возраста и инвалидов. Отделение предоставляет социальные услуги и квалифицированную доврачебную социально-медицинскую помощь в домашних условиях гражданам, признанным нуждающимися в социальном обслуживании и в значительной степени утратившим способность к самообслуживанию. Специалисты отделения наблюдают за состоянием здоровья получателей социальных услуг и проводят мероприятия, направленные на профилактику обострений имеющихся у них заболеваний.

Отделение срочного социального обслуживания. В отделении оказывается периодическая разовая помощь гражданам, нуждающимся в предоставлении срочных социальных услуг. В отделении действуют: служба «Социальное такси» для оказания транспортных услуг отдельным категориям граждан по льготным тарифам; служба «Спецавтотранспорт» - форма социального обслуживания, направленная на предоставление дополнительных услуг по перевозке граждан пожилого возраста и инвалидов; «Социальная мобильная служба» для предоставления комплекса услуг жителям отдельных населенных пунктов; «Мобильная бригада» для доставки лиц старше 65 лет, проживающих в сельской местности, в медицинские учреждения; «Социальный пункт проката средств реабилитации» для предоставления в прокат вспомогательных и реабилитационных средств (средств, облегчающих передвижение, средств адаптации к условиям внешней среды, средств по уходу за больными и престарелыми людьми и т.д.); «Социальная парикмахерская»; «Единый социальный телефон» для оказания информационно-консультативных услуг жителям района по вопросам социального обслуживания и мер социальной поддержки; срочная социальная помощь по оказанию продуктовой и вещевой помощи.

Отделение социальной помощи семье и детям предназначено для предоставления социальных услуг семьям с несовершеннолетними детьми, признанным нуждающимися в социальном обслуживании (организация группы дневного пребывания для детей, осуществление социального патронажа семей).

2 отделения временного проживания граждан пожилого возраста и инвалидов (с. Серда, ул. Ленина, д. 24, д. Федурино, ул. Полевая, д. 8) предназначены для предоставления социальных услуг гражданам, признанным нуждающимися в социальном обслуживании, при временном круглосуточном проживании в учреждении на срок до 6 месяцев. Отделения рассчитаны на 16 и 24 койко-мест, проживание в двух- и трехместных комнатах. Комнаты оснащены всей необходимой мебелью и мягким инвентарем. Имеется столовая (4-разовое питание), комната отдыха. На территории имеются зоны отдыха с цветниками, оборудованные скамейками и беседка.

Отделение социального обслуживания в специальном жилом доме для ветеранов. Социальное обслуживание в отделении осуществляется в целях содействия в предоставлении услуг учреждениями здравоохранения, торговли, связи, коммунально-бытового обслуживания (вызов врача, полиции, специалистов газовой службы, коммунально-бытовых служб). Организована круглосуточная диспетчерская служба.

ЛИЦЕНЗИИ № ЛО 76-01-002520 от 28.01.2019 г. на осуществление медицинской деятельности (при оказании первичной, в том числе доврачебной, врачебной и специализированной, медико-санитарной помощи, при оказании первичной доврачебной медико-санитарной помощи в амбулаторных условиях – по сестринскому делу и др.).



Центр социального обслуживания населения создан в 2004 г. в целях предоставления социального обслуживания гражданам района, нуждающимся в социальной поддержке и защите.

СТРУКТУРА ЦЕНТРА:

3 отделения социального обслуживания на дому граждан пожилого возраста и инвалидов. Деятельность отделений направлена на максимально возможное продление пребывания получателей социальных услуг в привычной домашней среде, поддержание их социального статуса, психологического и физического здоровья, а также на защиту их прав и законных интересов.

Отделение срочного социального обслуживания. В отделении оказывается периодическая разовая помощь гражданам, нуждающимся в предоставлении срочных социальных услуг. В отделении действуют: служба «Социальное такси» для оказания транспортных услуг отдельным категориям граждан по утвержденным тарифам; служба «Спецавтотранспорт» – транспортная доставка лиц с ограниченными физическими возможностями; «Социальная мобильная служба» для предоставления комплекса услуг жителям отдельных населенных пунктов; «Мобильная бригада» для доставки лиц старше 65 лет, проживающих в сельской местности, в медицинские учреждения; «Социальный пункт проката средств реабилитации» для предоставления в прокат вспомогательных и реабилитационных средств (средств, облегчающих передвижение, средств адаптации к условиям внешней среды, средств по уходу за больными и престарелыми людьми и т.д.); «Социальная парикмахерская»; «Единый социальный телефон» для оказания информационно-консультативных услуг жителям района по вопросам социального обслуживания и мер социальной поддержки; срочная социальная помощь по оказанию продуктовой и вещевой помощи.

Отделение дневного пребывания граждан пожилого возраста и инвалидов. В отделении оказывают гражданам пожилого возраста, сохранившим способность к активному передвижению, комплекс социальных услуг, включая организацию питания и досуга. Реализуется программа «Школа активного долголетия» (обучение компьютерной грамотности, социальный туризм, организация волонтерского движения, проведение оздоровительных мероприятий, творческая и прикладная деятельность).

Отделение социальной помощи семье и детям. Основными направлениями работы отделения являются: выявление семей и детей, находящихся в трудной жизненной ситуации, осуществление социального патронажа семей, имеющих неблагоприятные психологические и социально-педагогические условия, профилактика семейного неблагополучия, оказание индивидуальных социальных услуг. Эти направления реализуются через следующие формы работы: индивидуальное консультирование и занятия специалистов, группы дневного пребывания с организацией питания, социального патронажа.

Отделение временного проживания граждан пожилого возраста и инвалидов (с. Закобьякино, ул. Юбилейная, д. 10, телефон: (48543) 25-1-49). Отделение рассчитано на проживание 10 человек. Жилые комнаты, зоны досуга и отдыха отделения оснащены комфортной мебелью, имеется оборудованный медицинский кабинет, территория благоустроена и располагает к прогулкам и отдыху, имеется цветочная зона, автостоянка для инвалидов. Специалисты отделения в своей работе используют разнообразные методы, способствующие сохранению здоровья и жизненного оптимизма, в том числе гарденотерапия (уход за цветами), элементы трудотерапии (вязание, вышивание, работа с бумагой и другими материалами). Во все помещения обеспечен доступ для маломобильных получателей социальных услуг.

ЛИЦЕНЗИИ.

№ ЛО-76-01-002700 от 21 октября 2019 г. при оказании первичной доврачебной медико-санитарной помощи в амбулаторных условиях по сестринскому делу; при оказании первичной врачебной медико-санитарной помощи в амбулаторных условиях по терапии;

№ АН-76-000374 от 01 июля 2019 г. на осуществление деятельности по перевозкам пассажиров и иных лиц автобусами

Мышкинский комплексный центр социального обслуживания населения



Директор
Горшкова Тамара Ивановна

152830, Ярославская область,
г. Мышкин, ул. Никольская, д. 5
Тел.: 8(48544) 2-11-70,
Тел./Факс: (48544) 2-80-73,
Единый социальный телефон:
8(48544) 2-12-30
E-mail:
kcsn.mmr@yarregion.ru



Комплексный центр социального обслуживания населения Некоузского муниципального района



Директор
Тихомирова Ольга Вадимовна

152730, Ярославская область,
Некоузский район, с.Новый Некоуз,
пер.Больничный, д. 5
Тел./факс: 8(48547) 2-12-03,
Единый социальный телефон:
8(48547) 2-18-30
E-mail: cso-nekouz@mail.ru
www.kcsn-nekouzский.рф



СТРУКТУРА ЦЕНТРА:

3 отделения социального обслуживания на дому граждан пожилого возраста и инвалидов. Деятельность отделений направлена на максимально возможное продление пребывания граждан пожилого возраста и инвалидов в привычной социальной среде, поддержание их социального статуса, психологического и физического здоровья.

2 отделения специализированного социально-медицинского обслуживания на дому граждан пожилого возраста и инвалидов. Отделение предоставляет социальные услуги и квалифицированную доврачебную социально-медицинскую помощь в надомных условиях гражданам, признанным нуждающимися в социальном обслуживании и в значительной степени утратившим способность к самообслуживанию. Специалисты отделения наблюдают за состоянием здоровья получателей социальных услуг и проводят мероприятия, направленные на профилактику обострений имеющихся у них заболеваний.

Отделение дневного пребывания граждан пожилого возраста и инвалидов. Отделение создано для проведения оздоровительных, профилактических, социально-медицинских, социально-бытовых, культурно-досуговых мероприятий с организацией питания и отдыха. Для пребывающих в отделении имеются все условия: зал с мягкой мебелью, телевизором, музыкальным центром, караоке, а также столовая, медицинский кабинет, кабинет по трудовой терапии, компьютерный класс.

Отделение социальной помощи семье и детям. Отделение предназначено для оказания социально-педагогической, социально-психологической, социально-правовой адресной помощи и поддержки в реализации собственных возможностей семьям с детьми, находящимся в трудной жизненной ситуации. На базе отделения работает группа дневного пребывания для несовершеннолетних с организацией питания и досуга.

Отделение срочного социального обслуживания. Отделение предназначено для оказания по-мощи разового характера гражданам, вне зависимости от их возраста, нуждающимся в срочной социальной помощи, направленной на поддержание их жизнедеятельности. На базе отделения работают службы: «Социальное такси», «Спецавтотранспорт», «Социальная парикмахерская», «Социальный пункт проката средств реабилитации», «Социальная мобильная служба», «Мобильная бригада», «Единый социальный телефон», предоставляются иные срочные социальные услуги.

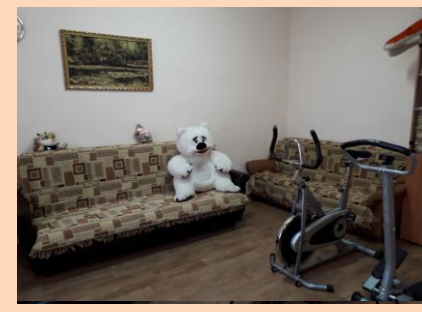
Отделение торгового обслуживания малообеспеченных граждан. Отделение предназначено для реализации продуктов и товаров первой необходимости малообеспеченным категориям граждан.

Отделение социального обслуживания в специальном жилом доме для ветеранов. Социальное обслуживание в отделении осуществляется в целях содействия в предоставлении услуг учреждениями здравоохранения, торговли, связи, коммунально-бытового обслуживания (вызов врача, полиции, специалистов газовой службы, коммунально-бытовых служб). Организована круглосуточная диспетчерская служба.

Отделение временного проживания граждан пожилого возраста и инвалидов. Отделение рассчитано на временное проживание 10 получателей социальных услуг. Уютные, светлые комнаты для проживания. Имеется зал для проведения культурно-досуговых мероприятий, столовая. Отделение расположено на берегу реки Волги, рядом Сосновый бор, имеется территория для прогулок и отдыха.

ЛИЦЕНЗИИ.

№ ЛО-76-01-002730 от 28.11.2019 г. на осуществление медицинской деятельности (при оказании первичной доврачебной медико-санитарной помощи в амбулаторных условиях - по сестринскому делу; при оказании первичной врачебной медико-санитарной помощи в амбулаторных условиях - по терапии). № АН -76-000512 от 26.07.2019 г. на осуществление деятельности по перевозкам пассажиров и иных лиц автобусами.



МУ КЦСОН создано в 1992 году в целях предоставления социального обслуживания жителям района, нуждающимся в социальной поддержке и защите

Структура центра

4 отделения социального обслуживания на дому граждан пожилого возраста и инвалидов; Деятельность отделений направлена на максимально возможное продление пребывания граждан пожилого возраста и инвалидов в привычной домашней среде для поддержания их социального, психологического и физического статуса.

Отделение специализированного социально-медицинского обслуживания на дому граждан пожилого возраста и инвалидов;

Отделение предоставляет социальные услуги и квалифицированную доврачебную социально-медицинскую помощь в надомных условиях, гражданам, признанным нуждающимися в социальном обслуживании и в значительной степени утратившим способность к самообслуживанию. Специалисты отделения наблюдают за состоянием здоровья получателей социальных услуг и проводят мероприятия, направленные на профилактику обострений имеющихся у них заболеваний.

Отделение срочного социального обслуживания;

В отделении оказывается периодическая разовая помощь гражданам, нуждающимся в предоставлении срочных социальных услуг. На базе отделения действуют службы:

«Социальное такси» для оказания транспортных услуг отдельным категориям граждан по льготным тарифам.

«Социальная мобильная служба» для предоставления комплекса услуг жителям отдаленных населенных пунктов

«Социальный пункт проката средств реабилитации» для предоставления в прокат вспомогательных и реабилитационных средств (облегчающих передвижение, средств адаптации к условиям внешней среды, средств по уходу за больными и престарелыми людьми и т.д)

«Единый социальный телефон» для оказания информационно-консультационных услуг жителям района по вопросам социального обслуживания и мер социальной поддержки.

«Социальная парикмахерская»

Доставка лиц старше 65 лет в медицинские учреждения

2 отделения социального обслуживания в специальном жилом доме для ветеранов;

Социальное обслуживание в отделениях осуществляется в целях содействия в предоставлении услуг учреждениями здравоохранения, торговли, связи, коммунально-бытового обслуживания (вызов врача, полиции, специалистов газовой службы, коммунально-бытовых служб). В отделениях организованы круглосуточные диспетчерские службы.

Отделение временного проживания граждан пожилого возраста и инвалидов;

Отделение временного проживания расположено в живописной местности п. Октябрь, ул. Садовая, д. 4а и рассчитано на 13 мест. Комнаты для проживания оснащены современной мебелью и мягким инвентарем. Имеется оборудованный медицинский кабинет, комната отдыха, пищеблок и столовая. Территория отделения имеет ухоженные зоны отдыха с клумбами и декоративными кустарниками, беседками для отдыха и прогулочными дорожками.

Социально-реабилитационное отделение;

В отделении функционируют медицинский кабинет, кабинеты для проведения занятий по лечебной физкультуре, социально-реабилитационным мероприятиям и физиопроцедурам.

Отделение социальной помощи семье и детям;

Специалисты на базе группы дневного пребывания реализуют развивающие познавательные программы для детей, оказывают психолого-педагогическую помощь семьям и детям, оказавшимся в трудной жизненной ситуации.

ЛИЦЕНЗИЯ. № ЛО-76-01-002684 от 07.10.2019:

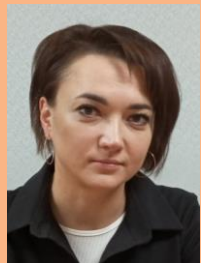
На осуществление первичной, в том числе доврачебной, медико-санитарной помощи в амбулаторных условиях по: лечебной физкультуре, сестринскому делу.

Лицензия № АК-76-000507 от 25.07.2019:

На осуществление деятельности по перевозкам пассажиров и иных лиц автобусами.

Муниципальное учреждение

Комплексный Центр социального обслуживания населения Некрасовского муниципального района



Директор
Тузова Татьяна Сергеевна

152260, Ярославская область, р. п. Некрасовское, ул. Большесольская, д.3
Тел./Факс: 8 (48531) 4-32-06,
Единый социальный телефон:
8(48531) 4-22-52
E-mail: kcsopnekr@yandex.ru
www.kцсон-некрасовский.рф



Муниципальное учреждение

Первомайский комплексный центр социального обслуживания населения



Директор
Носова Ирина Александровна

152430, Ярославская область,
Первомайский район,
р.п. Пречистое, ул. Некрасова, 15
Тел./Факс: 8(48549) 2-28-27,
Единый социальный телефон:
8(48549) 2-14-75
E-mail: perv-cson@yandex.ru
www.perv-cson.h707.ru



Центр создан в 2009 г. в целях предоставления социального обслуживания жителям района, нуждающимся в социальной поддержке и защите.

СТРУКТУРА ЦЕНТРА:

5 отделений социального обслуживания на дому граждан пожилого возраста и инвалидов. Деятельность отделений направлена на улучшение условий жизнедеятельности получателей социальных услуг при сохранении пребывания в привычной благоприятной среде - месте проживания.

Отделение специализированного социально-медицинского обслуживания на дому граждан пожилого возраста и инвалидов. Отделения предоставляют социально-бытовое обслуживание, выполнение процедур, связанных с сохранением здоровья получателей социальных услуг (измерение температуры тела, артериального давления, контроль за приемом лекарств и др.). **Отделение срочного социального обслуживания.** В отделении оказывается периодическая разовая помощь гражданам, нуждающимся в предоставлении срочных социальных услуг. В от- делении действуют служба «Социальное такси» для оказания транспортных услуг отдельным категориям граждан по льготным тарифам; служба «Спецавтотранспорт» – форма социального обслуживания, направленная на предоставление дополнительных услуг по перевозке граждан пожилого возраста и инвалидов; «Социальная мобильная служба» для предоставления комплекса услуг жителям отдельных населенных пунктов; «Мобильная бригада» для доставки лиц старше 65 лет, проживающих в сельской местности, в медицинские учреждения; «Социальный пункт проката средств реабилитации» для предоставления в прокат вспомогательных и реабилитационных средств (средств, облегчающих передвижение, средств адаптации к условиям внешней среды, средств по уходу за больными и престарелыми людьми и т.д.); «Социальная парикмахерская»; «Единый социальный телефон» для оказания информационно-консультативных услуг жителям района по вопросам социального обслуживания и мер социальной поддержки; срочная социальная помощь по оказанию продуктовой и вещевой помощи.

Отделение дневного пребывания граждан пожилого возраста и инвалидов предназначено для предоставления необходимого гражданам комплекса социальных услуг, включая организацию их питания, отдыха, обеспечение их участия в посильной трудовой деятельности и поддержании активного образа жизни.

Отделение социального обслуживания в специальном жилом доме для ветеранов. Социальное обслуживание в отделении осуществляется в целях содействия в предоставлении услуг учреждениями здравоохранения, торговли, связи, коммунально-бытового обслуживания (вызов врача, полиции, специалистов газовой службы, коммунально-бытовых служб). Организована круглосуточная диспетчерская служба.

ЛИЦЕНЗИИ

№ЛО-76-01-002695 от 16.10.2019 г. на оказание первичной доврачебной медико-санитарной помощи по сестринскому делу;

№АН-76-000345 от 28.06.2019 г. на осуществление деятельности по перевозке автобусами иных лиц лицензиата для собственных нужд.



Учреждение создано в 2004 г. в целях предоставления социального обслуживания жителям района, нуждающимся в социальной поддержке населения.

СТРУКТУРА ЦЕНТРА:

3 отделения социального обслуживания на дому граждан пожилого возраста и инвалидов. Деятельность отделений направлена на улучшение условий жизнедеятельности получателей социальных услуг при сохранении пребывания в привычной благоприятной среде - месте проживания.

Отделение специализированного социально-медицинского обслуживания на дому граждан пожилого возраста и инвалидов. Отделение предоставляет социальные услуги и квалифицированную доврачебную социально-медицинскую помощь в домашних условиях гражданам, признанным нуждающимися в социальном обслуживании и в значительной степени утратившим способность к самообслуживанию. Специалисты отделения наблюдают за состоянием здоровья получателей социальных услуг и проводят мероприятия, направленные на профилактику обострений имеющихся у них заболеваний.

Отделение срочного социального обслуживания - предназначено для оказания гражданам, вне зависимости от их возраста, остро нуждающимся в социальной поддержке, помощи разового характера, направленной на поддержание жизнедеятельности. На базе отделения действуют службы: «Социальное такси» - оказание помощи по перевозке транспортом к социально-значимым объектам отдельным категориям граждан по льготным тарифам; «Спецавтотранспорт» - обеспечение доступности к социально значимым объектам, отдельных категорий граждан, предоставляется на бесплатной основе; «Социальный пункт проката средств реабилитации» - предоставление во временное пользование средств реабилитации, адаптации и ухода необходимые для обеспечения их жизнедеятельности; «Консультирование, в том числе в рамках Единого социального телефона» - обеспечение бесплатной квалифицированной консультативной помощи по вопросам предоставления мер социальной поддержки населения, социального обслуживания и государственной социальной помощи; «Социальная мобильная служба» - предоставление социальных услуг нуждающимся гражданам, проживающим в отдаленных населенных пунктах с отсутствующей инфраструктурой; «Социальная парикмахерская» - оказание парикмахерских услуг отдельным категориям граждан по льготным тарифам, как в салоне специализированного автомобиля, так и с выездом на дом; «Срочная социальная помощь» - оказание получателям социальных услуг неотложной социальной помощи разового характера в виде продуктового набора и (или) комплекта предметов первой необходимости; «Мобильная бригада» - выявление и доставка граждан старше 65 лет, проживающих в сельской местности в медицинские организации для проведения профилактических медицинских осмотров, включая диспансеризацию; иные срочные социальные услуги.

Отделение социальной помощи семье и детям. Специалисты отделения предоставляют семьям с детьми, находящимся в трудной жизненной ситуации, социально - бытовые, социально-психологические, социально - педагогические, социально - правовые услуги. Осуществляют социальный патронаж семей, нуждающихся в социальной помощи и поддержке. На базе отделения работает группа дневного пребывания для детей из семей, признанными нуждающимися в полустационарном социальном обслуживании.

Отделение временного проживания граждан пожилого возраста и инвалидов. Отделение расположено вблизи живописного соснового бора с. Кукобой (ул. Советская, 14). Отделение рассчитано на 19 человек. Уютные жилые одно- и двухместные комнаты, оборудованные современной мебелью и мягким инвентарем. Оборудована комната для инвалидов-колясочников. Имеется Интернет и спутниковое телевидение. Светлые большие холлы, 2 комфортабельные комнаты отдыха, столовая, медицинский кабинет, душевые кабинки, раздельные санузлы. Благоустроенная территория, располагающая к приятному отдыху и прогулкам, имеются беседки, скамейки, ухоженные цветники. Многочисленные деревья создают прохладу в жаркое время года. В целях безопасности территория оснащена камерами видеонаблюдения.

Помощник по уходу – предоставление социальных услуг на дому. Обеспечение помощи, позволяющей поддерживать интерес к жизни, здоровье, функциональность и социальные связи, гражданам в случае полной или частичной утраты способности либо возможности осуществлять самообслуживание, самостоятельно передвигаться, обеспечивать основные жизненные потребности в силу заболевания, травмы, возраста или наличия инвалидности. Услуги предоставляются гражданам в течение рабочего дня (после хирургических операций, травм, инсультов, инфарктов либо имеют психические расстройства в стадии ремиссии).

Приемная семья для граждан пожилого возраста и инвалидов — это форма жизнеустройства гражданина, нуждающегося в социальном обслуживании, предусматривающая уход за гражданином лицом, не являющимся его родственником и изъявившим желание организовать приемную семью, и совместное с ним проживание.

ЛИЦЕНЗИИ

№0000628 от 16.09.2013г. на медицинскую деятельность (при оказании первичной, в т.ч. доврачебной медико-санитарной помощи в амбулаторных условиях—по сестринскому делу; при оказании первичной доврачебной медико-санитарной помощи в амбулаторных условиях – по медико-социальной помощи, сестринскому делу; при оказании первичной врачебной медико-санитарной помощи в амбулаторных условиях — по терапии.;

№АН-76-000409 от 01.08.2019 г. на осуществление деятельности по перевозке автобусами иных лиц лицензиата для собственных нужд.

Комплексный центр социального обслуживания населения «Надежда»



Директор
Клименко Наталья Юрьевна

152020, Ярославская область, г. Переславль - Залесский, ул. Ростовская, 42
Тел./факс: 8(48535) 3-14-43,
Единый социальный телефон:
8(48535) 3-26-95 (для жителей города)
8(48535) 3-15-85 (для жителей
сельской местности)
E-mail: postmastr@sekretar.pereslavl.ru
www.кцсон-надежда.рф



Комплексный центр социального обслуживания населения г. Пошехонье



Директор
Григорьева Елена Николаевна

152850, Ярославская область,
г. Пошехонье, ул. Воинова, д. 26
Тел: 8(48546) 2-15-90
Тел./факс: 8(48546) 2-15-10,
Единый социальный телефон:
Тел.: 8(48546) 2-13-95
E-mail: kcsn77@mail.ru
www.кцсон-пошехонье.рф



Учреждение создано в 1992 г. в целях предоставления социального обслуживания жителям района, нуждающимся в социальной поддержке и защите.

СТРУКТУРА ЦЕНТРА:

7 отделений социального обслуживания на дому граждан пожилого возраста и инвалидов. Деятельность отделений направлена на максимально возможное продление пребывания получателей социальных услуг в привычной домашней среде для поддержания их социального, психологического и физического статуса.

2 отделения специализированного социально-медицинского обслуживания на дому граждан пожилого возраста и инвалидов. Отделение предоставляет социальные услуги и квалифицированную доврачебную социально-медицинскую помощь в домашних условиях гражданам, признанным нуждающимися в социальном обслуживании и в значительной степени утратившим способность к самообслуживанию. Специалисты отделения наблюдают за состоянием здоровья получателей социальных услуг и проводят мероприятия, направленные на профилактику обострений имеющихся у них заболеваний.

2 отделения срочного социального обслуживания. В отделении оказывается срочная помощь разового характера, направленная на поддержание жизнедеятельности граждан, остро нуждающихся в социальной поддержке. Отделение оказывает услуги: «Социальное такси», «Социальная парикмахерская», «Социальный пункт проката средств реабилитации», «Спецавтотранспорт», «Социальная мобильная служба», «Единый социальный телефон», по которому можно получить информацию по вопросам социального обслуживания, срочная социальная помощь.

Отделение временного проживания граждан пожилого возраста и инвалидов (Переславский район, с. Ивановское, ул. Ленина, 2). Отделение рассчитано на 23 койко-место. Комнаты отделений оснащены современной мебелью и мягким инвентарем. Имеются медицинский кабинет, комфортная комната отдыха для клиентов, столовая. По всей территории установлены скамейки, есть цветники, газоны, беседка.

Отделение социальной реабилитации детей и подростков с ограниченными умственными способностями и физическими возможностями предоставляет различные виды реабилитационных услуг: психологическая, социально-педагогическая помощь, лечебная физкультура, массаж, помощь логопеда и дефектолога. На территории учреждения оборудован спортивно-игровой комплекс для детей с ограниченными возможностями здоровья.

Отделение социальной помощи семье и детям. Специалисты отделения на базе групп дневного пребывания с организацией питания детей оказывают психолого-педагогическую помощь семьям и детям, оказавшимся в трудной жизненной ситуации.

Отделение дневного пребывания граждан пожилого возраста и инвалидов. Деятельность отделения направлена на поддержание активного образа жизни, организацию питания и отдыха граждан пожилого возраста и инвалидов, сохранивших или частично утративших способность к самообслуживанию.

Отделение социального обслуживания граждан в специальном жилом доме для ветеранов. Социальное обслуживание в отделении осуществляется в целях содействия в предоставлении услуг учреждениями здравоохранения, торговли, связи, коммунально-бытового обслуживания (вызов врача, полиции, специалистов газовой службы, коммунально-бытовых служб). Организована круглосуточная диспетчерская служба.

ЛИЦЕНЗИИ № ЛО-76-01-002359 от 16.04.2018 на осуществление медицинской деятельности.



КЦСОН создан в 1994 г. в целях предоставления социальных услуг жителям Пошехонского района, нуждающимся в социальной поддержке.

СТРУКТУРА ЦЕНТРА:

5 отделений социального обслуживания на дому граждан пожилого возраста инвалидов. Деятельность отделений направлена на улучшение условий жизнедеятельности получателей социальных услуг при сохранении пребывания в привычной благоприятной среде - месте проживания.

4 отделения специализированного социально-медицинского обслуживания на дому граждан пожилого возраста и инвалидов. Отделение предоставляет социальные услуги и квалифицированную доврачебную социально-медицинскую помощь в домашних условиях гражданам, признанным нуждающимися в социальном обслуживании и в значительной степени утратившим способность к самообслуживанию. Специалисты отделения наблюдают за состоянием здоровья получателей социальных услуг и проводят мероприятия, направленные на профилактику обострений имеющихся у них заболеваний.

2 отделения дневного пребывания граждан пожилого возраста и инвалидов (г. Пошехонье, ул. Воинова, д. 26; с. Белое, ул. Тутаявская д. 38). В отделениях осуществляется предоставление необходимого гражданам комплекса социальных услуг, включая организацию их питания, досуга, отдыха, обеспечение их участия в посильной трудовой деятельности и поддержания активного образа жизни, медицинской помощи.

Отделение социальной помощи семье и детям. Специалистами отделения на базе групп дневного пребывания с организацией питания детей оказывается психолого-педагогическая помощь семьям и детям, оказавшимся в трудной жизненной ситуации.

Отделение срочного социального обслуживания. В отделении оказывается периодическая разовая помощь гражданам, нуждающимся в предоставлении срочных социальных услуг. На базе отделения действуют службы: «Срочная социальная помощь» - принятие безотлагательных мер, направленных на поддержание жизнедеятельности граждан, остро нуждающихся в социальной поддержке, путем предоставления различных видов социальных услуг; «Социальный пункт проката» - предоставление в прокат вспомогательных и реабилитационных средств; «Социальная парикмахерская» - оказание парикмахерских услуг отдельным категориям граждан по льготным тарифам, как в салоне специализированного автомобиля, так и с выездом на дом; «Социальное такси» - оказание транспортных услуг отдельным категориям граждан по льготным тарифам; «Спецавтотранспорт» - оказание транспортных услуг отдельным малоимобильным категориям граждан на бесплатной основе; «Социальная мобильная служба» - предоставление комплекса услуг жителям отдаленных населенных пунктов с недостаточно развитой инфраструктурой; «Мобильная бригада» - выявление и доставка лиц старше 65 лет, проживающих в сельской местности, в медицинские организации; «Консультирование, в т.ч. в рамках Единого социального телефона» - оказание информационно-консультационных услуг жителям района по вопросам социального обслуживания и мер социальной поддержки; иные срочные социальные услуги.

ЛИЦЕНЗИИ

№ ЛО-76-01-001809 от 20.01.2016 г. на осуществление медицинской деятельности (при оказании первичной, в том числе доврачебной, врачебной и специализированной, медико-санитарной помощи организуются и выполняются следующие работы (услуги): при оказании первичной доврачебной медико-санитарной помощи в амбулаторных условиях: по сестринскому делу. №ан-76-000432 от 10.07.2019 г. на осуществление деятельности по перевозкам пассажиров и иных лиц автобусами.

Комплексный центр социального обслуживания населения «Радуга»



Директор
Митрофанова Анна Павловна

152150, Ярославская область,
г. Ростов, ул. Некрасова, д. 55
Тел./факс: 8(48536) 6-45-88,
Единый социальный телефон:
8(48536) 6-83-74
E-mail: raduga@centrsoc.ru
www.centrsoc.ru



Комплексный центр социального обслуживания населения Рыбинского района



Директор
Салдин Александр Владимирович

152900, г. Рыбинск,
ул. В. Набережная, 195
Тел.: 8(4855) 21-51-39
Тел./факс: 8(4855) 25-72-92,
Единый социальный телефон:
8(4855) 22-10-50
E-mail: slujba2000@yandex.ru
www.kcsonrybmr.ru



Центр основан в 1993 г. в целях предоставления социального обслуживания жителям района, нуждающимся в социальной поддержке и защите.

СТРУКТУРА ЦЕНТРА: В структуру центра входят 13 отделений. Их них:

8 отделений социального обслуживания на дому: деятельность отделений направлена на улучшение условий жизнедеятельности получателей социальных услуг при сохранении пребывания в привычной благоприятной среде – месте проживания.

Отделение специализированного социально-медицинского обслуживания. Отделение предоставляет социальные услуги и квалифицированную доврачебную социально-медицинскую помощь в домашних условиях гражданам, признанным нуждающимися в социальном обслуживании и в значительной степени утратившим способность к самообслуживанию. Специалисты отделения наблюдают за состоянием здоровья получателей социальных услуг и проводят мероприятия, направленные на профилактику обострений имеющихся у них заболеваний.

Отделение временного проживания (г. Ростов, ул. Некрасова, д. 55). В отделении временного проживания: одно-, двух- и трехместные комнаты, в которых созданы благоприятные условия проживания, приближенные к домашним, в каждой комнате установлен кондиционер, телевизор, по запросу предоставляется доступ к сети Интернет по wi-fi. В учреждении имеется просторная светлая столовая на 20 посадочных мест. Квалифицированный ежедневный медицинский уход: процедурный кабинет, кабинет врача, кабинет для дежурного медперсонала, консультация врача-терапевта. На всей территории учреждения расположены скамейки, обустроена крытая беседка с местами для сидения. Вокруг учреждения устроены клумбы и цветники, посажены многолетние деревья и цветущие кустарники.

Отделение дневного пребывания граждан пожилого возраста и инвалидов. Специалисты отделения проводят оздоровительные мероприятия и занятия по трудовой терапии, организован досуг. Создан и работает волонтерский отряд «Радуга добра». На базе отделения организованы курсы компьютерной грамотности, в том числе по обучению работе на смартфоне, курсы финансовой грамотности. В рамках направления «Социальный туризм» проводятся экскурсии по историческим и культурным местам города и области. Ежемесячно на базе отделения проводится выездная диспансеризация с привлечением специалистов центральной районной больницы. Заключены Соглашения с организациями города и района для посещения клиентами отделения культурно-досуговых мероприятий. Осуществляется бесплатная доставка до учреждения и обратно транспортом учреждения.

Социально – реабилитационное отделение без организации проживания для детей и подростков с ограниченными физическими и умственными возможностями. В отделении оказывают услуги следующие специалисты: воспитатель, специалист по социальной работе, психолог, учитель-дефектолог, медицинская медсестра, медсестра по массажу.

Отделение срочного социального обслуживания. В отделении оказывается периодическая разовая помощь гражданам, нуждающимся в предоставлении срочных социальных услуг. На базе отделения действуют службы: «Срочная социальная помощь»; «Социальный пункт проката»; «Социальная парикмахерская»; «Социальное такси» - оказание транспортных услуг отдельным категориям граждан по льготным тарифам; «Спецавтотранспорт» – оказание транспортных услуг отдельным категориям маломобильным категориям граждан на бесплатной основе; «Социальная мобильная служба»; «Мобильная бригада» – выявление и доставка лиц старше 65 лет, проживающих в сельской местности, в медицинские организации; «Консультирование, в т.ч. в рамках Единого социального телефона» и иные срочные социальные услуги.

ЛИЦЕНЗИИ

№ ПО-76-01-001576 от 29.06.2015 на осуществление медицинской деятельности (при оказании первичной, в том числе доврачебной, врачебной и специализированной, медико-санитарной помощи); при оказании первичной доврачебной медико-санитарной помощи в амбулаторных условиях – по сестринскому делу, при оказании первичной врачебной медико-санитарной помощи в амбулаторных условиях – по терапии и др.);

№ АК-76-000043 от 5 июля 2019 на осуществление деятельности по перевозкам пассажиров и иных лиц автобусами.



Центр основан в 2009 г. в целях предоставления социального обслуживания жителям района, нуждающимся в социальной поддержке и защите.

СТРУКТУРА ЦЕНТРА:

9 отделений социального обслуживания на дому граждан пожилого возраста и инвалидов. Деятельность отделений направлена на максимально возможное продление пребывания получателями социальных услуг в привычной домашней среде для поддержания их социального, психологического и физического статуса.

3 отделения специализированного социально-медицинского обслуживания на дому граждан пожилого возраста и инвалидов. Отделение предоставляет социальные услуги и квалифицированную доврачебную социально-медицинскую помощь в домашних условиях гражданам, признанным нуждающимися в социальном обслуживании и в значительной степени утратившим способность к самообслуживанию. Специалисты отделения наблюдают за состоянием здоровья получателей социальных услуг и проводят мероприятия, направленные на профилактику обострений имеющихся у них заболеваний.

Отделение срочного социального обслуживания. В отделении оказывается периодическая разовая помощь гражданам, нуждающимся в предоставлении срочных социальных услуг. В отделении действуют: служба «Социальное такси» для оказания транспортных услуг отдельным категориям гражданам по льготным тарифам; служба «Спецавтотранспорт» – форма социального обслуживания, направленная на предоставление дополнительных услуг по перевозке граждан пожилого возраста и инвалидов; «Социальная мобильная служба» для предоставления комплекса услуг жителям отдельных населенных пунктов; «Мобильная бригада» для доставки лиц старше 65 лет, проживающих в сельской местности, в медицинские учреждения; «Социальный пункт проката средств реабилитации» для предоставления в прокат вспомогательных и реабилитационных средств (средств, облегчающих передвижение, средств адаптации к условиям внешней среды, средств по уходу за больными и престарелыми людьми и т.д.); «Социальная парикмахерская»; «Единый социальный телефон» для оказания информационно-консультативных услуг жителям района по вопросам социального обслуживания и мер социальной поддержки; срочная социальная помощь по оказанию продуктовой и вещевой помощи.

2 отделения временного проживания (ОВП) (с. Арефино, Кооперативный пер., 28; д. Волково, ул. Молодежная, 11). Отделения предназначены для предоставления социальных услуг гражданам, признанным нуждающимися в социальном обслуживании, при временном круглосуточном проживании в учреждении на срок до 6 месяцев. Отделения рассчитаны на 8 и 12 койко-мест, проживание в двух- и трехместных комнатах. Комнаты оснащены всей необходимой мебелью и мягким инвентарем. Имеется столовая (4-разовое питание), комната отдыха. На территории имеются зоны отдыха с цветниками, оборудованные скамейками, и беседка.

ЛИЦЕНЗИИ

№ ФС-76- 01-000504 -12 от 27 апреля 2012 г. на осуществление медицинской деятельности.
№ АН -76-000163 от 1 августа 2019 г. на осуществление деятельности по перевозкам пассажиров и иных лиц автобусами.



Муниципальное учреждение

Рыбинский комплексный центр социального обслуживания населения



Директор
Глебов Андрей Юрьевич

152903, г. Рыбинск
ул. Братьев Орловых, д.5
Тел./факс: 8(4855) 21-52-58,
Единый социальный телефон:
8(4855) 21-48-50
E-mail: musocsl@rybadm.ru
www.rybozsl.ru



Муниципальное учреждение

Комплексный центр социального обслуживания населения «Милосердие»



Директор
Долгова Татьяна Алексеевна

152300, Ярославская область,
г. Тутаев, ул. Пролетарская, 32
Тел./факс: (48533) 7-00-36,
Единый социальный телефон:
8(48533) 7-20-53, 7-20-63
E-mail: miloserdie-tut@yandex.ru
www.miloserdie-tut.ru



Центр основан в 1988 г. в целях предоставления социального обслуживания жителям района, нуждающимся в социальной поддержке и защите.

СТРУКТУРА ЦЕНТРА:

6 отделений социального обслуживания на дому граждан пожилого возраста и инвалидов. Деятельность отделений направлена на максимально возможное продление пребывания получателей социальных услуг в привычной домашней среде для поддержания их социального, психологического и физического статуса.

4 отделения специализированного социально-медицинского обслуживания на дому граждан пожилого возраста и инвалидов. Отделение предоставляет социальные услуги и квалифицированную доврачебную социально-медицинскую помощь в надомных условиях гражданам, признанным нуждающимися в социальном обслуживании и в значительной степени утратившим способность к самообслуживанию. Специалисты отделения наблюдают за состоянием здоровья получателей социальных услуг и проводят мероприятия, направленные на профилактику обострений имеющихся у них заболеваний.

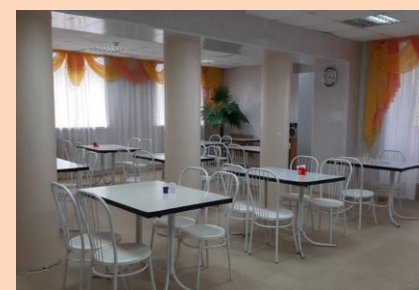
Отделение срочного социального обслуживания. В отделении оказывается периодическая разовая помощь гражданам, нуждающимся в предоставлении срочных социальных услуг. В отделении действуют: служба «Социальное такси» для оказания транспортных услуг отдельным категориям граждан по льготным тарифам; служба «Спецавтотранспорт» – форма социального обслуживания, направленная на предоставление дополнительных услуг по перевозке граждан пожилого возраста и инвалидов; «Социальная мобильная служба» для предоставления комплекса услуг жителям отдельных населенных пунктов; «Социальный пункт проката средств реабилитации» для предоставления в прокат вспомогательных и реабилитационных средств (средств, облегчающих передвижение, средств адаптации к условиям внешней среды, средств по уходу за больными и престарелыми людьми и т.д.); «Социальная парикмахерская»; «Единый социальный телефон» для оказания информационно-консультативных услуг жителям района по вопросам социального обслуживания и мер социальной поддержки; срочная социальная помощь по оказанию продуктовой и вещевой помощи.

Социально-реабилитационное отделение. Социальное обслуживание в социально-реабилитационном отделении без организации проживания граждан пожилого возраста и инвалидов направлено на оказание комплекса мероприятий социальной реабилитации для инвалидов и пенсионеров, вовлечение граждан пожилого возраста и инвалидов в активную социальную жизнь, проведение работы по адаптации их к сложившейся трудной жизненной ситуации, расширению социального кругозора пожилых людей.

Отделение торгового обслуживания малообеспеченных граждан. Цель деятельности отделения – поддержание социального статуса граждан путем продаж непродовольственных товаров по доступным ценам

ЛИЦЕНЗИЯ

ЛО-76-01-002389 от 09.06.2018 на осуществление медицинской деятельности (при оказании первичной, в том числе доврачебной, врачебной и специализированной, медико-санитарной помощи, при оказании первичной доврачебной медико-санитарной помощи в амбулаторных условиях – по лечебной физкультуре, медицинскому массажу, сестринскому делу; при оказании первичной врачебной медико-санитарной помощи в амбулаторных условиях, по терапии и др.).



Центр открыт в 1991 г. как «Дом милосердия», в мае 2002 г. был переименован в МУ «Комплексный центр социального обслуживания населения «Милосердие».

СТРУКТУРА ЦЕНТРА:

5 отделений социального обслуживания на дому граждан пожилого возраста и инвалидов. Деятельность отделений направлена на улучшение условий жизнедеятельности получателей социальных услуг при сохранении пребывания в привычной благоприятной среде – месте проживания.

2 отделения специализированного социально-медицинского обслуживания на дому граждан пожилого возраста и инвалидов. Отделение предоставляет социальные услуги и квалифицированную доврачебную социально-медицинскую помощь в надомных условиях гражданам, признанным нуждающимися в социальном обслуживании и в значительной степени утратившим способность к самообслуживанию. Специалисты отделения наблюдают за состоянием здоровья получателей социальных услуг и проводят мероприятия, направленные на профилактику обострений имеющихся у них заболеваний.

Отделение дневного пребывания для граждан пожилого возраста и инвалидов. Деятельность отделения направлена на поддержание активного образа жизни, организацию питания и отдыха граждан пожилого возраста и инвалидов, сохранивших или частично утративших способность к самообслуживанию. В отделении современное оборудование для организации реабилитационных мероприятий, трудотерапии и культурно-досуговой деятельности.

Отделение срочного социального обслуживания. Обслуживание предоставляется в целях оказания неотложной помощи разового характера гражданам пожилого возраста и инвалидам (в т.ч. детям-инвалидам), гражданам, находящимся в трудной жизненной ситуации, остро нуждающимся в социальной поддержке. В отделении действуют: служба «Спецавтотранспорт» – форма социального обслуживания, направленная на предоставление дополнительных услуг по перевозке граждан пожилого возраста и инвалидов; «Социальная мобильная служба» для предоставления комплекса услуг жителям отдельных населенных пунктов; «Мобильная бригада» для доставки лиц старше 65 лет, проживающих в сельской местности, в медицинские учреждения;

«Социальный пункт проката средств реабилитации» для предоставления в прокат вспомогательных и реабилитационных средств (средств, облегчающих передвижение, средств адаптации к условиям внешней среды, средств по уходу за больными и престарелыми людьми и т.д.); «Социальная парикмахерская»; «Единый социальный телефон» для оказания информационно-консультативных услуг жителям района по вопросам социального обслуживания и мер социальной поддержки; срочная социальная помощь по оказанию продуктовой и вещевой помощи.

Отделение временного проживания для граждан пожилого возраста и инвалидов (г. Тутаев, ул. Пролетарская, 32). В отделении временного проживания развернуто 15 койко-мест. Отделение временного проживания оптимально обеспечено адаптивными средствами для людей с ограниченными возможностями. На территории существуют зоны для прогулок, асфальтированная площадка для спортивных мероприятий. В зеленых зонах посажены деревья, разбиты цветочные клумбы, установлены малые формы и беседки, скамейки для отдыха посетителей центра, оформлены два декоративных пруда.

Социально-реабилитационное отделение граждан пожилого возраста и инвалидов (с проживанием). Реабилитационные мероприятия инвалидов проводятся с учетом их индивидуальной программы реабилитации, рекомендаций специалистов учреждений здравоохранения. Медицинские процедуры выполняются только по назначению врачей. Продолжительность пребывания в отделении определяется характером и необходимым сроком для проведения оздоровительно-реабилитационных мероприятий при их заболевании. В отделении оборудованы и работают кабинеты: лечебной физкультуры, массажный кабинет, физиотерапевтическое отделение, лечебной трудотерапии, функциональной диагностики и психологической разгрузки, процедурный кабинет, кабинет кислородного коктейля и фитобар, гидромассаж.

ЛИЦЕНЗИЯ № ЛО-76-01-001086 от 27.12.2013 на осуществление медицинской деятельности (на оказание первичной, в том числе доврачебной, врачебной и специализированной, медико-санитарной помощи). При оказании первичной доврачебной медико-санитарной помощи: медицинский массаж, сестринское дело, физиотерапия, функциональная диагностика, первичная специализированная медико-санитарная помощь в амбулаторных условиях по терапии, кардиологии, неврологии, офтальмологии, физиотерапии, эндокринологии).

Комплексный центр социального обслуживания населения «Данко»



Директор
Лапшина Инна Владимировна

152610, Ярославская область,
г. Углич, ул. Победы, д. 14 а
Тел./факс: 8(48532) 5-47-68,
Единый социальный телефон:
8(48532) 5-03-01
E-mail: danko@socuglich.ru
www.danko.uglich.ru



Центр создан в 1991 г. с целью предоставления социального обслуживания гражданам Угличского муниципального района.

СТРУКТУРА ЦЕНТРА:

4 отделения социального обслуживания на дому граждан пожилого возраста и инвалидов: целью предоставления социальных услуг в отделениях является улучшение условий жизнедеятельности получателей социальных услуг при сохранении пребывания в привычной благоприятной среде – месте проживания.

2 отделения специализированного социально-медицинского обслуживания на дому граждан пожилого возраста и инвалидов. Отделение предоставляет социальные услуги и квалифицированную доврачебную социально-медицинскую помощь в домашних условиях гражданам, признанным нуждающимися в социальном обслуживании и в значительной степени утратившим способность к самообслуживанию. Специалисты отделения наблюдают за состоянием здоровья получателей социальных услуг и проводят мероприятия, направленные на профилактику обострений имеющихся у них заболеваний.

Отделение дневного пребывания граждан пожилого возраста и инвалидов: целью предоставления социальных услуг в отделении является улучшение условий жизнедеятельности получателей социальных услуг посредством оказания комплекса социальных услуг (ЛФК, социально-оздоровительные мероприятия, ПК-класс, питание, досуг и пр.).

Социально-реабилитационное отделение. Социальное обслуживание в социально-реабилитационном отделении без организации проживания граждан пожилого возраста и инвалидов направлено на оказание комплекса мероприятий социальной реабилитации для инвалидов и пенсионеров, вовлечение граждан пожилого возраста и инвалидов в активную социальную жизнь, проведение работы по адаптации их к сложившейся трудной жизненной ситуации, расширения социального кругозора пожилых людей.

Отделение срочного социального обслуживания. В отделении оказывается периодическая разовая помощь гражданам, нуждающимся в предоставлении срочных социальных услуг. В отделении действуют: служба «Социальное такси»; служба «Спецавтотранспорт»; «Социальная мобильная служба» для предоставления комплекса услуг жителям отдельных населенных пунктов; «Мобильная бригада» для доставки лиц старше 65 лет, проживающих в сельской местности, в медицинские учреждения; «Социальный пункт проката средств реабилитации»; «Социальная парикмахерская»; «Социальная швейная мастерская»; «Единый социальный телефон» и другие услуги.

Отделение социального обслуживания в специальном жилом доме для ветеранов. Социальное обслуживание в отделении осуществляется в целях содействия в предоставлении услуг учреждениями здравоохранения, торговли, связи, коммунально-бытового обслуживания (вызов врача, полиции, специалистов газовой службы, коммунально-бытовых служб). Организована круглосуточная диспетчерская служба.

Отделение торгового обслуживания малообеспеченных граждан: целью предоставления социальной услуги является улучшение условий жизни получателей социальных услуг посредством продажи товаров первой необходимости и иных товаров с минимальной наценкой.

ЛИЦЕНЗИЯ

№ ЛО-76-01-002424 на осуществление медицинской деятельности (при оказании первичной, в том числе доврачебной, врачебной и специализированной, медико-санитарной помощи и др.); № АН-76-000068 на осуществление деятельности по перевозкам пассажиров и иных лиц автобусами.



Комплексный центр социального обслуживания населения Ярославского муниципального района «Золотая осень»



Директор
Николаева Ольга Васильевна

150522, Ярославская область,
Ярославский район, п. Красные Ткачи,
ул. Первомайская, 14а
Тел. 8 (4852) 94-68-01
Круглосуточная «Горячая линия»:
8 (4852) 43-82-35 с 8:00 до 15:40
(понедельник-пятница);
Тел.: 8 (4852) 43-32-36 с 15:40 по 8:00
(ежедневно, в выходные и праздничные
дни). E-mail: cson97@yandex.ru,
www.zolotosen.ru



Центр создан в 1997 г. с целью предоставления социального обслуживания гражданам.

СТРУКТУРА ЦЕНТРА:

7 отделений социального обслуживания на дому граждан пожилого возраста и инвалидов. Деятельность отделений направлена на максимально возможное продление пребывания получателей социальных услуг в привычной домашней среде для поддержания их социального, психологического и физического статуса.

3 отделения специализированного социально-медицинского обслуживания на дому граждан пожилого возраста и инвалидов. Отделение предоставляет социальные услуги и квалифицированную доврачебную социально-медицинскую помощь в домашних условиях гражданам, признанным нуждающимися в социальном обслуживании и в значительной степени утратившим способность к самообслуживанию. Специалисты отделения наблюдают за состоянием здоровья получателей социальных услуг и проводят мероприятия, направленные на профилактику обострений имеющихся у них заболеваний.

Отделение срочного социального обслуживания. В отделении оказывается периодическая разовая помощь гражданам, нуждающимся в предоставлении срочных социальных услуг. Оказание помощи разового характера гражданам, оказавшимся в трудной жизненной ситуации. В отделении действуют: служба «Социальное такси» для оказания транспортных услуг отдельным категориям граждан по льготным тарифам; служба «Спецавтотранспорт» – форма социального обслуживания, направленная на предоставление дополнительных услуг по перевозке граждан пожилого возраста и инвалидов; «Социальная мобильная служба» для предоставления комплекса услуг жителям отдельных населенных пунктов; «Мобильная бригада» для доставки лиц старше 65 лет, проживающих в сельской местности, в медицинские учреждения; «Социальный пункт проката средств реабилитации» для предоставления в прокат вспомогательных и реабилитационных средств (средств, облегчающих передвижение, средств адаптации к условиям внешней среды, средств по уходу за больными и престарелыми людьми и т.д.); «Социальная парикмахерская»; «Социальная швейная мастерская»; «Единый социальный телефон» для оказания информационно-консультативных услуг жителям района по вопросам социального обслуживания и мер социальной поддержки; срочная социальная помощь по оказанию продуктовой и вещевой помощи.

Отделение временного проживания граждан пожилого возраста и инвалидов (Ярославский район, с. Васильевское, д. 2). Отделение рассчитано на 10 койко-мест. Комнаты отделений оснащены современной мебелью и мягким инвентарем. Имеются медицинский кабинет, комфортабельная комната отдыха для клиентов, столовая. На территории оборудована беседка, дорожка для прогулок, лавочки. Разбиты клумбы, посажены декоративные кусты и деревья, имеется небольшой искусственный пруд.

Отделение торгового обслуживания малообеспеченных граждан. Социальная услуга включает в себя продажу товаров первой необходимости по льготным ценам (с минимальной наценкой) малообеспеченным категориям населения Ярославской области с целью поддержания их жизнедеятельности.

ЛИЦЕНЗИЯ № ЛО-76-01-001566 от 22 июня 2015 г. на осуществление медицинской деятельности (оказание первичной доврачебной медико-санитарной помощи в амбулаторных условиях по: сестринскому делу; оказание первичной врачебной медико-санитарной помощи в амбулаторных условиях по: терапии).

Муниципальное учреждение

Комплексный центр социального обслуживания населения «Светоч» Дзержинского района г. Ярославля



Директор
Малышева Оксана Александровна

150060, г. Ярославль,
Ленинградский пр. 115,
Тел.: 8(4852) 56-62-86
Тел./факс: 8(4852) 53-64-64, 53-34-95
Единый социальный телефон:
8(4852) 54-19-29
E-mail: svetochcso@mail.ru
www.svetoch76.ru/



Муниципальное учреждение

Комплексный центр социального обслуживания населения Заволжского района г. Ярославля



Директор
Петришина Ольга Алексеевна

150062, г. Ярославль,
пр. Авиаторов, д. 98
Тел: 8(4852) 24-27-11,
Тел./факс: 8(4852) 72-44-63
Единый социальный телефон:
8(4852) 74-19-34
E-mail: zavolgakcson@yandex.ru
www.zavolgakcson.ru



КЦСОН создан в 1991 г. в целях предоставления социальных услуг жителям Дзержинского района, нуждающимся в социальной поддержке.

СТРУКТУРА ЦЕНТРА:

9 отделений социального обслуживания на дому граждан пожилого возраста и инвалидов (г. Ярославль, ул. Труфанова, 7). Деятельность отделений направлена на улучшение условий жизнедеятельности получателей социальных услуг при сохранении пребывания в привычной благоприятной среде – месте проживания.

Отделение специализированного социально-медицинского обслуживания на дому граждан пожилого возраста и инвалидов (г. Ярославль, ул. Труфанова, 7). Отделение предоставляет социальные услуги и квалифицированную доврачебную социально-медицинскую помощь в домашних условиях гражданам, признанным нуждающимися в социальном обслуживании и в значительной степени утратившим способность к самообслуживанию. Специалисты отделения наблюдают за состоянием здоровья получателей социальных услуг и проводят мероприятия, направленные на профилактику обострений имеющихся у них заболеваний.

Отделение психолого-педагогической помощи семье и детям (г. Ярославль, ул. Елены Колесовой, 56). Отделение проводит социальный патронаж семей; оказывает информационную и практическую помощь родителям в вопросах воспитания и преодоления педагогических ошибок и конфликтных ситуаций с детьми; оказывает помощь в повышении психологической грамотности родителей, поддержании психического и физического здоровья семьи; содействует в получении мер социальной поддержки; организует работу групп дневного кратковременного пребывания для детей, находящихся в трудной жизненной ситуации.

Отделение срочного социального обслуживания (г. Ярославль, Ленинградский пр-т, 115). В отделении оказывается периодическая разовая помощь гражданам, нуждающимся в предоставлении срочных социальных услуг. Отделение оказывает вещевую и продуктовую помощь разового характера, направленную на поддержание жизнедеятельности малообеспеченных жителей Дзержинского района (инвалидов, пенсионеров, многодетных семей, одиноких матерей); предоставляет необходимую информацию и консультации по вопросам социального обслуживания; обеспечивает связь клиента с различными службами и учреждениями, где его запросы могут быть удовлетворены более полно и квалифицированно, а также содействует в оформлении необходимых документов; оказывает психологическую поддержку клиентам, находящимся в кризисной ситуации. На базе отделения работают службы: «Спецавтотранспорт»; «Социальное такси»; «Социальный пункт проката средств реабилитации».

Отделение дневного пребывания граждан пожилого возраста и инвалидов (г. Ярославль, Ленинградский пр-т, д. 115). Отделение предоставляет социальные услуги гражданам пожилого возраста и инвалидам, признанным нуждающимися в социальном обслуживании, с целью улучшения качества жизнедеятельности и повышения социальной адаптации граждан пожилого возраста и инвалидов посредством привлечения к активной социальной деятельности и развития социально-личностных компетенций.

ЛИЦЕНЗИЯ № ЛО-76-01-002282 от 20.11.2017 г. на осуществление медицинской деятельности (при оказании первичной, в том числе доврачебной, врачебной и специализированной, медико-санитарной помощи организуются и выполняются следующие работы (услуги): при оказании первичной доврачебной медико-санитарной помощи в амбулаторных условиях – по сестринскому делу).



КЦСОН создан в 1990 г. в целях предоставления социального обслуживания населению Заволжского района г. Ярославля.

СТРУКТУРА ЦЕНТРА:

7 отделений социального обслуживания на дому граждан пожилого возраста и инвалидов. Деятельность отделений направлена на улучшение условий жизнедеятельности получателей социальных услуг при сохранении пребывания в привычной благоприятной среде – месте проживания.

Отделение дневного пребывания граждан пожилого возраста и инвалидов предназначено для предоставления необходимого гражданам комплекса социальных услуг, включая организацию их питания, отдыха, обеспечение их участия в посильной трудовой деятельности и поддержке активного образа жизни. В отделениях действует медицинский кабинет, проводятся занятия по физкультуре, скандинавской ходьбе, финансовой грамотности, работает компьютерный класс, действуют кружки.

Социально-реабилитационное отделение без организации проживания для граждан пожилого возраста. Предназначено для проведения оздоровительных и социально-реабилитационных мероприятий для граждан пожилого возраста, инвалидов, а также лиц, больных наркоманией, для поддержания возможностей самореализации жизненно важных потребностей, путем укрепления здоровья, повышения физической активности, нормализации психического статуса.

Отделение психолого-педагогической помощи семье и детям. В отделении работает группа дневного пребывания для детей из семей, находящихся в социально-опасном положении и трудной жизненной ситуации, а также испытывающих трудности в социальной адаптации. Осуществляется социальный патронаж семей.

Отделение срочного социального обслуживания. Деятельность отделения направлена на улучшение условий жизни нуждающихся категорий граждан путем оказания помощи разового характера. В отделении действуют следующие службы: «Социальное такси» – предназначено для предоставления дополнительных услуг по перевозке получателей социальных услуг, имеющих ограничения жизнедеятельности, в том числе детей-инвалидов, из (к) социально значимых объектов к месту жительства получателя социальных услуг или к другому социально значимому объекту; «Спецавтотранспорт» – предназначен для предоставления услуг по перевозке получателей социальных услуг, имеющих ограничения жизнедеятельности, в том числе детей-инвалидов, посредством специальных автотранспортных средств из (к) социально значимых объектов к месту жительства получателя социальных услуг или к другому социально значимому объекту; «Социальный пункт проката средств реабилитации» - предназначен для предоставления во временное пользование средств реабилитации, адаптации и ухода: лечебных аппаратов для домашнего пользования; средств, облегчающих передвижение; приспособлений для самообслуживания получателям социальных услуг, имеющим ограничения жизнедеятельности, в том числе детям-инвалидам; «Социальная парикмахерская»; «Консультирование, в том числе в рамках Единого социального телефона» - представляет собой консультативную помощь в устной, письменной форме, а также по телефону получателям социальных услуг, имеющим ограничения жизнедеятельности, в том числе детям-инвалидам.

ЛИЦЕНЗИЯ: № ЛО-76-01-002385 от 28 мая 2018 г. на осуществление медицинской деятельности (при оказании первичной доврачебной медико-санитарной помощи в амбулаторных условиях – по сестринскому делу).



Комплексный центр социального обслуживания населения Кировского района г. Ярославля



Директор
Халилова Марина Александровна

150040, г. Ярославль,
ул. Свердлова, д. 43а
Тел./факс: 8(4852)73-26-99
Единый социальный телефон:
8(4852)72-09-31
E-mail: mukcson2009@yandex.ru
www.mukcson-kir.ru



Комплексный центр социального обслуживания населения Красноперекопского района г. Ярославля



Директор
Скворцова Анна Вячеславовна

150046, г. Ярославль,
ул. Гагарина, д. 32а
Тел./факс: 8 (4852) 47-10-11
Единый социальный телефон:
8 (4852) 94-38-13
E-mail: ticicana12@mail.ru
www.мукцсон-яр.рф



КЦСОН создан в 1994 г. в целях предоставления социального обслуживания населению Кировского района г. Ярославля.

СТРУКТУРА ЦЕНТРА:

4 отделения социального обслуживания на дому граждан пожилого возраста и инвалидов. Деятельность отделений направлена на временное или постоянное социально-бытовое обслуживание и оказание доврачебной медицинской помощи в домашних условиях гражданам, частично или полностью утратившим способность к самообслуживанию и передвижению.

Отделение специализированного социально-медицинского обслуживания на дому граждан пожилого возраста и инвалидов. Отделение предоставляет социальные услуги и квалифицированную доврачебную социально-медицинскую помощь в домашних условиях гражданам, признанным нуждающимися в социальном обслуживании и в значительной степени утратившим способность к самообслуживанию. Специалисты отделения наблюдают за состоянием здоровья получателей социальных услуг и проводят мероприятия, направленные на профилактику обострений имеющихся у них заболеваний.

Отделение дневного пребывания граждан пожилого возраста и инвалидов. Предназначено для предоставления необходимого гражданам комплекса социальных услуг, включая организацию их питания, отдыха, обеспечение их участия в активной трудовой деятельности и поддержании активного образа жизни. В отделении имеются: зал для занятий оздоровительной гимнастикой, трудотерапией, организации досуга и отдыха (оснащен современной мебелью, аппаратурой, настольными играми); медицинский кабинет, обеденный зал.

Отделение социальной помощи семье и детям (ул. Угличская, д. 23). Цель деятельности отделения – оказание семье и детям, находящимся в трудной жизненной ситуации, комплекса социальных услуг, направленных на поддержание семей, граждан, в том числе несовершеннолетних, и преодоление ими трудной жизненной ситуации.

Отделение срочного социального обслуживания (ул. Богдановича, д. 8). В отделении оказывается периодическая разовая помощь гражданам, нуждающимся в предоставлении срочных социальных услуг. В отделении действуют: служба «Социальное такси» для оказания транспортных услуг отдельным категориям граждан по льготным тарифам; служба «Спецавтотранспорт» – форма социального обслуживания, направленная на предоставление дополнительных услуг по перевозке граждан пожилого возраста и инвалидов; «Социальный пункт проката средств реабилитации» для предоставления в прокат вспомогательных и реабилитационных средств (средств, облегчающих передвижение, средств адаптации к условиям внешней среды, средств по уходу за больными и престарелыми людьми и т.д.); «Социальная парикмахерская»; «Единый социальный телефон» для оказания информационно-консультативных услуг жителям района по вопросам социального обслуживания и мер социальной поддержки; срочная социальная помощь по оказанию продуктовой и вещевой помощи.

ЛИЦЕНЗИЯ № ЛО-76-01-001852 от 21.03.2016 на осуществление медицинской деятельности



КЦСОН создан в 2000 г. в целях предоставления социального обслуживания населению Красноперекопского района г. Ярославля.

СТРУКТУРА ЦЕНТРА:

6 отделений социального обслуживания на дому граждан пожилого возраста и инвалидов. Деятельность отделений направлена на улучшение условий жизнедеятельности получателей социальных услуг при сохранении пребывания в привычной благоприятной среде - месте проживания.

Отделение дневного пребывания граждан пожилого возраста и инвалидов. Деятельность отделения направлена на создание благоприятных условий для поддержания активного образа жизни, организации досуга, отдыха и питания пожилых людей и людей с ограниченными возможностями, привлечения их к активной трудовой деятельности и активизации возможностей в реализации своих потребностей.

Отделение срочного социального обслуживания. В отделении оказывается периодическая разовая помощь гражданам, нуждающимся в предоставлении срочных социальных услуг. В отделении действуют: служба «Социальное такси» для оказания транспортных услуг отдельным категориям граждан по льготным тарифам; служба «Спецавтотранспорт» – форма социального обслуживания, направленная на предоставление дополнительных услуг по перевозке граждан пожилого возраста и инвалидов; «Социальный пункт проката средств реабилитации» для предоставления в прокат вспомогательных и реабилитационных средств (средств, облегчающих передвижение, средств адаптации к условиям внешней среды, средств по уходу за больными и престарелыми людьми и т.д.); «Единый социальный телефон» для оказания информационно-консультативных услуг жителям района по вопросам социального обслуживания и мер социальной поддержки; срочная социальная помощь по оказанию продуктовой и вещевой помощи.

Отделение социальной помощи семье и детям. Цель деятельности отделения – оказание семье и детям, находящимся в трудной жизненной ситуации, комплекса социальных услуг, направленных на поддержание семей, граждан, в том числе несовершеннолетних, и преодоление ими трудной жизненной ситуации.

Социально-реабилитационное отделение детей и подростков с ограниченными физическими и умственными возможностями. Отделение работает с детьми, имеющими ограниченные возможности здоровья, а также с их родителями. Проводятся занятия с психологом, логопедом, педагогом дополнительного образования, инструктором по лечебной физкультуре, дефектологом, воспитателем.

Социально-реабилитационное отделение без организации проживания граждан пожилого возраста и инвалидов. Для получателей социальных услуг проводятся массаж, занятия с инструктором по трудовой терапии, с инструктором по лечебной физкультуре, занятия с психологом. На свежем воздухе проводятся занятия по скандинавской ходьбе. Для реабилитации пожилых людей с ограниченными физическими возможностями работает «Санаторий на дому». ЛИЦЕНЗИЯ № ЛО-76-01-001476 от 16.02.2015 на осуществление доврачебной медицинской помощи, медицинскому массажу, сестринскому делу, предрейсовым медицинским осмотрам водителей транспортных средств.

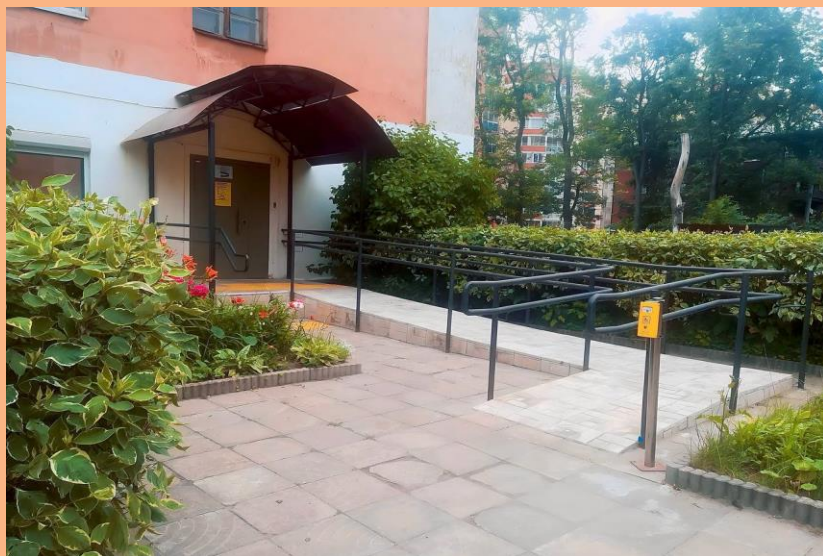


Комплексный центр социального обслуживания населения Ленинского района г. Ярославля



Директор
Дашкова Ирина Борисовна

150003, г. Ярославль,
пр. Ленина, д.3
Тел./факс: 8(4852) 25-44-04,
71-50-83
Единый социальный телефон:
8(4852) 71-50-83
E-mail: kkson-lenr@mail.ru
VK: vk.com/public202652697
www.76kxon-lenr.ru



Комплексный центр социального обслуживания населения Фрунзенского района г. Ярославля



Директор
Воробьева Марина Александровна

150057, г. Ярославль,
ул. Калинина, д. 1/165
Тел./факс: 8(4852) 30-66-11
Единый социальный телефон:
8(4852) 42-22-42
E-mail: frunzenskijkkson@mail.ru
www.kcсон-фрунз76.pf



МУ «КЦСОН Ленинского района г. Ярославля» создан в 1992 г. в целях предоставления социального обслуживания гражданам, нуждающимся в социальной поддержке и защите.

СТРУКТУРА ЦЕНТРА:

5 отделений социального обслуживания на дому граждан пожилого возраста и инвалидов. Деятельность отделений направлена на улучшение условий жизнедеятельности получателей социальных услуг при сохранении пребывания в привычной благоприятной среде – месте проживания.

Отделение специализированного социально-медицинского обслуживания на дому граждан пожилого возраста и инвалидов. Отделение предоставляет социальные услуги и квалифицированную доврачебную социально-медицинскую помощь в домашних условиях гражданам, признанным нуждающимися в социальном обслуживании и в значительной степени утратившим способность к самообслуживанию. Специалисты отделения наблюдают за состоянием здоровья получателей социальных услуг и проводят мероприятия, направленные на профилактику обострений имеющихся у них заболеваний.

Отделение дневного пребывания граждан пожилого возраста и инвалидов (г. Ярославль, ул. Фурманова, д.1). В рамках групп предоставляются социально-медицинские услуги (выполнение процедур, связанных с сохранением здоровья, проведение оздоровительных мероприятий, систематическое наблюдение для выявления отклонений в состоянии их здоровья, консультирование по социально-медицинским вопросам и др.), осуществляется организация досуга и питания, проводятся занятия по трудотерапии и мастер классы. На базе отделения работают группы дневного пребывания для граждан пожилого возраста и инвалидов, кружки по интересам, курсы повышения компьютерной грамотности, организована дневная занятость для молодых инвалидов.

Отделение психолого-педагогической помощи семье и детям. Специалисты отделения в рамках групп с дневной формой пребывания ежемесячно организуют досуг, питание и реализуют развивающие познавательные программы для несовершеннолетних из семей, находящихся в трудной жизненной ситуации. Осуществляют профилактическую работу с семьями, способствующую устранению причин возникновения трудной жизненной ситуации, оказывают психолого-педагогическую помощь семьям и детям.

Отделение срочного социального обслуживания. В отделении оказывается срочная помощь гражданам, нуждающимся в связи с трудной жизненной ситуацией. На базе отделения действуют службы: «Социальное такси» для оказания транспортных услуг отдельным категориям граждан по льготным тарифам, «Спецавтотранспорт» для оказания транспортных услуг гражданам, имеющим ограничения к передвижению, «Социальный пункт проката средств реабилитации» для предоставления в прокат вспомогательных и реабилитационных средств (средств, облегчающих передвижение, средств адаптации к условиям внешней среды, средств по уходу за больными и пожилыми людьми и т.д.), «Единый социальный телефон» для оказания информационно-консультационных услуг гражданам по вопросам социального обслуживания и мер социальной поддержки. Предоставляются дополнительные платные услуги.

Добро.Центр. На базе отделения дневного пребывания граждан пожилого возраста и инвалидов по адресу ул. Фурманова, д.1 открыт ДоброЦентр по профилю «Молоды души».

«Школа ухода». В учреждении функционирует «Школа ухода» с целью обучения и консультирования родственников и лиц, осуществляющих уход за маломобильными гражданами и инвалидами, создано сообщество ухаживающих родственников.

ЛИЦЕНЗИЯ ЛО-71-01-001435 от 22.12.2014 на осуществление медицинской деятельности при оказании первичной доврачебной медико-санитарной помощи в амбулаторных условиях по сестринскому делу.



Центр создан в 1992 г. в целях предоставления социального обслуживания жителям Фрунзенского района г. Ярославля, находящимся в трудной жизненной ситуации и нуждающимся в социальной поддержке и защите.

СТРУКТУРА ЦЕНТРА:

5 отделений социального обслуживания на дому граждан пожилого возраста и инвалидов (г. Ярославль, ул. Калинина, д. 1/165). Деятельность отделений направлена на улучшение условий жизнедеятельности получателей социальных услуг при сохранении пребывания в привычной благоприятной среде – месте проживания. Реализуется проект стационарозамещающей технологии - система долговременного ухода.

3 отделения специализированного социально-медицинского обслуживания на дому граждан пожилого возраста и инвалидов (г. Ярославль, ул. Калинина, д. 1/165, ул. Закейма, д. 22а). Отделения предоставляют социальные услуги и квалифицированную доврачебную социально-медицинскую помощь в домашних условиях гражданам, признанным нуждающимися в социальном обслуживании и в значительной степени утратившим способность к самообслуживанию. Специалисты отделений наблюдают за состоянием здоровья получателей социальных услуг и проводят мероприятия, направленные на профилактику обострений, имеющихся у них заболеваний.

Отделение дневного пребывания граждан пожилого возраста и инвалидов (г. Ярославль, пр-д. Матросова д. 106). Отделение предназначено для предоставления комплекса социальных услуг, включая организацию питания, досуга, повышения уровня финансовой и компьютерной грамотности, развития творческого потенциала, жизниподдержания активного образа жизни и самореализации пожилых людей и инвалидов. В отделении организована социальная дневная занятость молодых инвалидов для адаптации в обществе и повседневной жизни.

Отделение психолого-педагогической помощи семье и детям (г. Ярославль, ул. Слепнева д. 18). В отделении обслуживаются семьи и дети, нуждающиеся в социально-бытовой, психологической, педагогической и правовой помощи. Осуществляется профилактика безнадзорности, беспризорности, правонарушений и антиобщественных действий несовершеннолетних, создаются условия, сокращающие возможности возникновения неблагополучия и социально-опасного положения семей и детей. Производится социальный патронаж семей, оказывается консультационная психолого-педагогическая помощь. Специалисты в рамках групп с дневной формой пребывания ежемесячно организуют досуг, реализуют развивающие и познавательные программы для несовершеннолетних из семей, находящихся в трудной жизненной ситуации.

Отделение срочного социального обслуживания (г. Ярославль, ул. Калинина, д. 1/165, ул. Закейма, д. 22а). В отделении оказывается периодическая разовая помощь гражданам, нуждающимся в предоставлении срочных социальных услуг. На базе отделения действуют службы: «Социальное такси», «Спецавтотранспорт», «Социальный пункт проката средств реабилитации», «Социальная швейная мастерская», «Социальная парикмахерская», «Единый социальный телефон» для оказания информационно-консультационных услуг гражданам по вопросам социального обслуживания и мер социальной поддержки, дополнительные платные услуги.

Социально-реабилитационное отделение граждан пожилого возраста и инвалидов без организации проживания (г. Ярославль, Индустриальная. д. 35). Основной целью работы отделения является проведение оздоровительных и социально-реабилитационных мероприятий для граждан пожилого возраста и инвалидов для поддержания у них возможностей самореализации жизненно важных потребностей, путём укрепления здоровья, повышения физической активности, нормализации психического статуса.

ЛИЦЕНЗИЯ ЛО-76-01-001685 от 28.09.2015 на осуществление медицинской деятельности.



Муниципальное учреждение

Дом ночного пребывания для лиц без определенного места жительства и занятий города Ярославля



Директор
Лобачева Ольга Анатольевна



150047, г. Ярославль,
ул. Чехова, д. 42,
Тел.: 8 (4852) 21-98-43
Тел./факс: 8(4852) 21-69-74
Телефон для получения
консультаций: 8(4852) 21-76-75
E-mail: dom.adapt@yandex.ru
www.mku-dnp-yar.ru

Государственное казенное учреждение

Социальный координационный центр Ярославской области



И.о. директора
Руфанова Татьяна Сергеевна



150029, г. Ярославль,
ул. Закейма, д. 22а,
Тел.: 8(4852) 74-67-71
Тел./Факс: 8(4852) 74-64-42,
Единый социальный телефон:
33-13-70, 8-910-973-13-70
E-mail: centrso-zakgeima@yandex.ru
www.centerso.ru



МКУ «Дом ночного пребывания» г. Ярославля основан в 1994 году в целях оказания социальных услуг лицам без определенного места жительства и занятий, их адаптации к жизни в обществе. Дом ночного пребывания рассчитан на 34 места, комнаты для временного пребывания оборудованы мебелью, мягким инвентарем. Комнаты оснащены телевизорами и холодильниками. В учреждении работают специалисты по социальной работе, юристконсульт, фельдшер, администраторы круглосуточно.

ОСНОВНЫЕ НАПРАВЛЕНИЯ ДЕЯТЕЛЬНОСТИ УЧРЕЖДЕНИЯ:

- предоставление ночлега лицам мужского пола без определенного места жительства и занятий;
- оказание услуг по выдаче наборов продуктов питания, как для временно пребывающих в учреждении, так и "уличных" бездомных;
- содействие в оформлении в учреждения стационарного социального обслуживания (дома-интернаты, отделения временного пребывания) для граждан пожилого возраста и инвалидов;
- содействие в госпитализации в учреждения здравоохранения лиц БОМЖ;
- оказание социально-медицинской помощи лицам БОМЖ;
- обеспечение одеждой, обувью и другими предметами первой необходимости;
- оказание юридических услуг (оформление документов, представление интересов в различных организациях).

ЛИЦЕНЗИЯ. № ЛО-76-01-002567 от 29 апреля 2019 г. на оказание первичной доврачебной медико-санитарной помощи, на проведение медицинских предрейсовых и послерейсовых осмотров.



ГКУ ЯО «Социальный координационный центр» функционирует в Ярославской области с января 2024 года. Учреждение создано путем изменения типа государственного бюджетного учреждения социального обслуживания Ярославской области «Центр социального обслуживания граждан пожилого возраста и инвалидов» в соответствии с постановлением Правительства Ярославской области от 26.10.2023 № 1087-п «О создании государственного казенного учреждения Ярославской области «Социальный координационный центр». Дата государственной регистрации – 09 января 1996 года.

ДЕЯТЕЛЬНОСТЬ УЧРЕЖДЕНИЯ направлена на обеспечение реализации предусмотренных законодательством Российской Федерации и Ярославской области функций и полномочий министерства труда и социальной поддержки населения Ярославской области в сфере социального обслуживания населения на территории Ярославской области.

Для достижения поставленных целей учреждение осуществляет в отделах следующие виды деятельности:

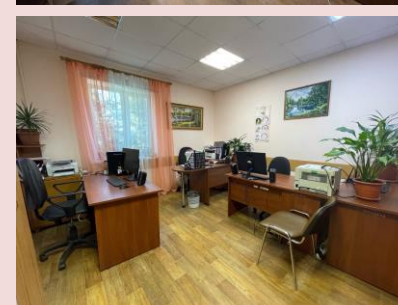
1. Обеспечение внедрения и реализации системы долговременного ухода за гражданами пожилого возраста и инвалидами, нуждающимися в уходе (Отдел обеспечения функционирования системы долговременного ухода).
2. Обеспечение информационно-методического сопровождения социального обслуживания населения; принятие решения о признании граждан нуждающимися в социальном обслуживании, составление индивидуальной программы предоставления социальных услуг, дополнения к индивидуальной программе и обеспечение мониторинга ее исполнения (Организационно-методический отдел).

Также учреждение:

- информирует граждан о системе долговременного ухода, порядке подачи заявления и получения социальных услуг по уходу, входящих в социальный пакет долговременного ухода, в разных формах социального обслуживания;
- работает с поступившими по телефону, в письменной или электронной форме обращениями граждан по вопросам получения социальных, медицинских, реабилитационных (абилитационных) услуг, в системе долговременного ухода;
- оказывает консультативную помощь по вопросам социального обслуживания населения Ярославской области;
- определяет индивидуальную потребность граждан в социальных услугах, в том числе в социальных услугах по уходу;
- обеспечивает и координирует деятельность участников межведомственного взаимодействия в сфере социального обслуживания.

КАК ПРОЕХАТЬ:

- Автобусы №: 7, 17, 19, 19к, 57, 65, 85 (до остановки «Улица Гудованцева»);
- Автобусы №: 19к, 65 (до остановки «Улица 8 марта»).



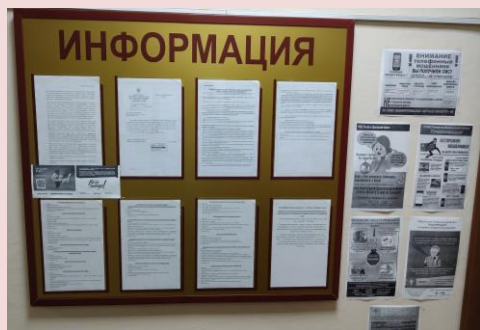
Государственное казенное учреждение

Единый центр социальных выплат Ярославской области



Директор
Созинова Любовь Анатольевна

150054, г. Ярославль ул. Чехова, д. 5
Тел. 8(4852) 400-314;
8-960-544-94-06
E-mail: mail.ecsv@yarregion.ru
Сайт:
<http://www.yarregion.ru/depts/ecsv/default.aspx>



Государственное казенное учреждение Ярославской области «Единый центр социальных выплат Ярославской области» создано в соответствии с Гражданским кодексом Российской Федерации, Бюджетным кодексом Российской Федерации, Федеральным законом от 12 января 1996 года № 7-ФЗ «О некоммерческих организациях» и постановлением Правительства Ярославской области от 28.11.2022 № 1062-п «О создании государственного казенного учреждения Ярославской области "Единый центр социальных выплат Ярославской области"» в декабре 2022 года.

ОСНОВНОЙ ЦЕЛЬЮ ДЕЯТЕЛЬНОСТИ казенного учреждения является исполнение государственных функций для обеспечения реализации полномочий по предоставлению мер социальной поддержки в виде денежных выплат, пособий, компенсационных выплат, субсидий на оплату жилого помещения и коммунальных услуг в соответствии с действующим федеральным и региональным законодательством.

ОСНОВНОЙ ВИД ДЕЯТЕЛЬНОСТИ - своевременное и правильное назначение, начисление, выплата и перерасчет мер социальной поддержки в виде денежных выплат, пособий, компенсационных выплат, субсидий на оплату жилого помещения и коммунальных услуг на территории Ярославской области в соответствии с действующим законодательством.

ИНЫЕ ВИДЫ ДЕЯТЕЛЬНОСТИ:

- прием, обработка и оформление документов на назначение, перерасчет и выплату гражданам, имеющим право на получение мер социальной поддержки в виде денежных выплат, пособий, компенсационных выплат, субсидий на оплату жилого помещения и коммунальных услуг в соответствии с федеральным и региональным законодательством;
- принятие решения о назначении мер социальной поддержки в виде денежных выплат, пособий, компенсационных выплат, субсидий на оплату жилого помещения и коммунальных услуг;
- осуществление межведомственного взаимодействия в соответствии с требованиями Федерального закона от 27.07.2010 № 210-ФЗ «Об организации предоставления государственных и муниципальных услуг» с целью предоставления мер социальной поддержки;
- формирование электронной базы данных граждан, имеющих право на получение мер социальной поддержки в соответствии с федеральным и региональным законодательством.

ТЕРРИТОРИАЛЬНОЕ РАСПОЛОЖЕНИЕ. Клиентские службы отдела назначения, правового контроля и формирования выплат находятся в каждом муниципальном образовании г. Ярославля и области.

Основные задачи отдела:

- осуществление государственной политики в области предоставления мер социальной поддержки;
- предоставление гражданам социальных выплат, пособий, субсидий и компенсаций на оплату жилого помещения и коммунальных услуг, пособий семьям, имеющих несовершеннолетних детей, из бюджетов всех уровней, и иных государственных услуг;
- осуществление консультативной и информационной работы по разъяснению действующего законодательства по вопросам предоставления мер социальной поддержки.